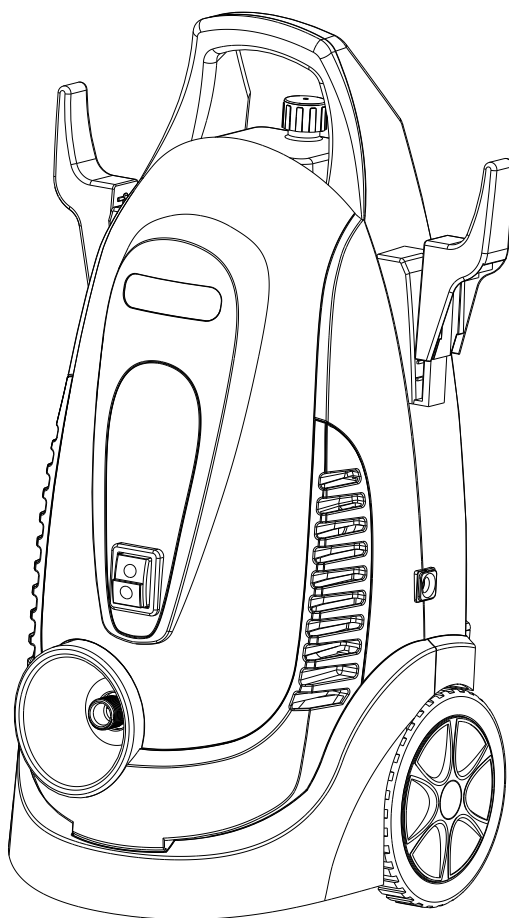


СНАМРІОН®

Power&Force

РУКОВОДСТВО ПО ЭКСПЛУАТАЦИИ МОЮЩИЙ АППАРАТ ВЫСОКОГО ДАВЛЕНИЯ НР6140



RU РУССКИЙ

PG
AB 73

СОДЕРЖАНИЕ

Технические данные	3
Введение	4
Правила безопасности	5
Техника безопасности	7
Описание	8
Работа.....	9
Обслуживание и уход	10
Устранение неисправностей и хранение	11
Упаковочный лист	12

ТЕХНИЧЕСКИЕ ДАННЫЕ

Модель	HP6140
Макс. давление	12 МПа (120Бар)
Рабочее давление	9,5 МПа (95Бар)
Расход воды	6,0 л/мин
Потребляемая мощность	1400 Вт
Напряжение источника питания	220-240В~, 50 Гц
Макс. температура воды	60 °С
Длина шланга высокого давления	5 м
Объём моющего средства	0,57л

ВВЕДЕНИЕ

Благодарим Вас за покупку продукции Champion. В данном руководстве приведены правила эксплуатации инструмента Champion. Перед началом работ внимательно прочтите руководство. Эксплуатируйте инструмент только в соответствии с правилами и с учетом требований безопасности.

Линейка моющих аппаратов высокого давления Champion постоянно расширяется новыми моделями. Продукция Champion отличается эргономичной конструкцией, обеспечивающей удобство её использования, продуманным дизайном, высокой мощностью и производительностью. Аппараты моющие высокого давления Champion предназначены для работ дома, на даче и гараже. Вы можете без особых усилий помыть фасад дома, прочистить засорившиеся трубы, а так же вымыть до блеска стекла. Ваша машина будет всегда чистой благодаря мойке высокого давления Champion.

В связи с изменениями в технических характеристиках содержание руководства может не полностью соответствовать приобретенному инструменту. Производитель оставляет за собой право вносить изменения в конструкцию отдельных деталей без предварительного уведомления. Имейте это в виду, читая руководство по эксплуатации. Уверенны, продукция Champion оправдает ваши ожидания!

ПРАВИЛА БЕЗОПАСНОСТИ

ПРЕДУПРЕЖДЕНИЕ!

При эксплуатации мойки следует соблюдать основные предписания по технике безопасности:

1. Ознакомьтесь с Руководством перед началом работы.
2. В случае несоблюдения техники безопасности аппарат может стать источником опасности. Не направляйте струю на людей, животных, электроприборы, розетки, а также на сам аппарат.
3. Не допускайте к использованию моющего аппарата лиц, не изучивших данное руководство.
4. Во время работы аппарат должен находиться в вертикальном положении.
5. Используйте только чистую воду и нейтральное моющее средство.
6. Во избежание удара электрическим током не используйте аппарат под дождём и во время грозы.
7. При использовании аппарат должен быть заземлён и оборудован устройством защитного отключения тока.
8. Чтобы минимизировать риск травм, во время работы следите за тем, чтобы поблизости не было детей. В рабочей зоне не должно быть людей и животных.
9. Убедитесь, что Вы знаете, как произвести аварийную остановку и быстро сбавить давление.
10. Предохранитель рычага ЗАЩИЩАЕТ пистолет-распылитель от случайного срабатывания, но НЕ фиксирует рычаг в активном положении (ON). Тщательно изучите все элементы управления.
11. Не теряйте бдительности - контролируйте свои действия.
12. Используйте защитные очки.
13. Не используйте кислоты, горючие растворители и иные легковоспламеняющиеся материалы. Эти вещества могут причинить вред здоровью оператора и вызвать необратимые нарушения в работе аппарата.
14. Не работайте в состоянии переутомления, алкогольного или наркотического опьянения, а также под воздействием лекарственных препаратов.
15. Аппарат не предназначен для использования лицами с ослабленным физическим здоровьем и ограниченными умственными способностями, а также лицами с недостаточным опытом и знаниями. Использование аппарата вышеперечисленными категориями лиц возможно только после проведения инструктажа и под наблюдением людей, ответственных за их безопасность и здоровье.
16. Не наклоняйтесь сильно вперед, не вставайте на неровную поверхность. Оператор должен всегда прочно стоять на ногах и сохранять равновесие.
17. Номинальное напряжение аппарата должно соответствовать напряжению источника электропитания.

18. Используйте только удлинители, предназначенные для наружных работ, розетка должна быть влагозащищённой.
19. Обратитесь к профессиональному электрику при необходимости заменить вилку или кабель электропитания. Для остановки аппарата сначала отключите питание, затем выньте вилку электропитания.
20. В целях безопасности используйте оригинальные запасные части.
21. При поломке любой важной части аппарата, например, кабеля, шланга высокого давления, рукоятки или устройства безопасности, прекратите использование аппарата.
22. Если шнур питания поврежден, в целях безопасности он должен быть заменен производителем, сервисной службой производителя или квалифицированным специалистом.
23. Во избежание поражения электрическим током следите за тем, чтобы все кабельные соединения были сухими и ни в коем случае не лежали на земле. Не прикасайтесь к сетевому штепселю мокрыми руками.

ТЕХНИКА БЕЗ ОПАСНОСТИ

ПОДКЛЮЧЕНИЕ ЗАЗЕМЛЕНИЯ

Аппарат должен быть заземлен. В случае неисправности или поломки аппарата низкое сопротивление цепи заземления обеспечит стекание тока на землю, что позволит сократить опасность электрического удара. Аппарат снабжен шнуром с проводом заземления и штекером заземления.

Штекер должен быть включен в соответствующую розетку, которая установлена и заземлена с соблюдением всех местных правил и постановлений.

ПРЕДУПРЕЖДЕНИЕ  ОПАСНО

ОПАСНОСТЬ: Неправильное подключение провода заземления может создать опасность поражения током. Если Вы не уверены в надежности заземления розетки, проконсультируйтесь у квалифицированного электрика. Не вносите изменений в конструкцию штекера - если он не будет подходить к Вашей розетке, обратитесь к электрику для установки подходящей розетки. При эксплуатации аппарата запрещается применять переходники.

ИСПОЛЬЗОВАНИЕ УДЛИНИТЕЛЕЙ

Не используйте поврежденные удлинительные кабели.

Перед использованием тщательно осмотрите удлинитель и замените его в случае обнаружения повреждений. Не допускается заземлять, перегибать, дергать за удлинительные кабели. Поблизости не должно быть источников тепла и предметов с острыми краями. Перед тем как отсоединять удлинитель от мойки, выньте его из розетки.

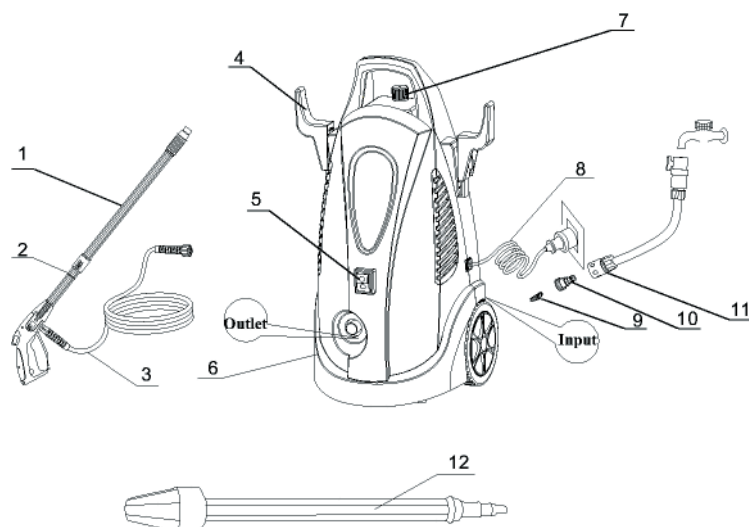
ПРЕДУПРЕЖДЕНИЕ  ОПАСНО

ПРЕДУПРЕЖДЕНИЕ: Во избежание поражения электрическим током следите за тем, чтобы все кабельные соединения были сухими и ни в коем случае не лежали на земле. Не прикасайтесь к сетевому штепселю мокрыми руками.

ВОДОСНАБЖЕНИЕ (ТОЛЬКО ХОЛОДНАЯ ВОДА)

1. Диаметр шланга подачи воды должен составлять не менее 13 мм (1/2").
2. Интенсивность подачи воды должна быть не ниже расхода воды на выходе.
3. Интенсивность подачи можно определить, измерив количество воды, поступающее за 1 минуту в мерную емкость.
4. Температура подаваемой воды не должна превышать 60 °С.
5. Никогда не используйте воду с примесью растворителей, разбавителей, бензина, масла и т.п.
6. Используйте только чистую воду. В мойку не должны попасть частицы грязи!

ОПИСАНИЕ



- | | |
|-------------------------------|---|
| 1. Распылитель | 7. Крышка ёмкости для моющего средства |
| 2. Рукоятка | 8. Кабель электропитания |
| 3. Шланг высокого давления | 9. Фильтр на входе воды |
| 4. Крюк | 10. Резьбовой патрубков на входе воды |
| 5. Выключатель электропитания | 11. Подающий шланг (приобретается отдельно) |
| 6. Корпус аппарата | 12. Турбораспылитель (приобретается отдельно) |

Переносной моющий аппарат высокого давления — очень надёжное специализированное многофункциональное устройство, которое может быть использовано для мойки и чистки автомобилей, велосипедов, оборудования, изделий или пола, стен и т. д.

ХАРАКТЕРИСТИКИ УСТРОЙСТВА

- Вы легко можете разобрать распылитель, рукоятку, шланг высокого давления, положить или установить вертикально сам аппарат. Так его проще транспортировать и хранить.
- Корпус аппарата выполнен из пластмассы и не представляет угрозы для безопасности.
- Пластиковый распылитель — лёгкий и удобный в работе.
- Регулируемая форсунка для регулировки подачи и давления воды.
- Колёса — для облегчения перемещения.
- Для большей эффективности очистки аппарат оборудован ёмкостью для моющего средства.
- Уровень шума ниже 84 дБ.

РАБОТА

ИНСТРУКЦИИ ПО ИСПОЛЬЗОВАНИЮ

1. Установите аппарат вертикально.
2. Убедитесь, что входной водяной фильтр чист.
3. Для удаления сильных загрязнений используйте чистящее средство.
4. Наденьте форсунку на распылитель, а распылитель — на рукоятку.
5. Не допускайте перекручивания шланга высокого давления.
6. Соедините рукоятку и шланг высокого давления.
7. Подсоедините шланг к отверстию выхода воды.
8. Подсоедините шланг подачи воды к входу воды на аппарате.
9. Другой конец шланга подсоедините к источнику водоснабжения.
10. Нажмите выключатель на рукоятке и откройте водопроводный кран, чтобы выпустить воздух.
11. Вставьте вилку электропитания в розетку и включите аппарат.
12. Поверните форсунку, чтобы струя приняла необходимую форму. См. рис. 1 и 2 (если вы будете использовать чистящее средство, нажмите на форсунку в направлении стрелки 2 на рис. 3. Для обычного мытья нажмите на форсунку в направлении стрелки 1 на рис. 3.)
13. После использования выключите водопроводный кран, а затем — аппарат. В завершение выньте вилку из розетки.



Рисунок 1



Рисунок 2

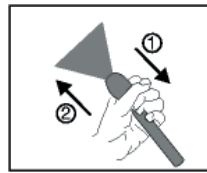
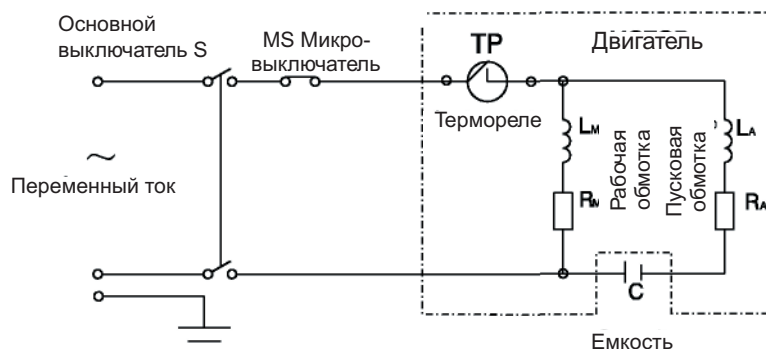


Рисунок 3

ЭЛЕКТРИЧЕСКАЯ СХЕМА



ОБСЛУЖИВАНИЕ И УХОД

УХОД ЗА АППАРАТОМ

Прежде чем осуществлять работы по тех. обслуживанию, убедитесь, что аппарат отключен от электропитания и в насосе отсутствует давление.

1. Закройте водопроводный кран. Надавите на рычаг пистолета и удерживайте его в этом положении, пока из устройства и шланга не выйдет остаточное давление.
2. Используя крючок для прочистки, освободите струйную форсунку и фильтр для воды от засора.
3. Содержите аппарат в чистоте. Периодически проводите очистку аппарата с нижней стороны.
4. Если выходящая струя недостаточна для осуществления очистки, возможно, причина в засорении форсунки или фильтра. В этом случае нужно очистить форсунку и фильтр для воды на всасывание с помощью крючка для прочистки.

ДОПОЛНИТЕЛЬНЫЕ ПРИСПОСОБЛЕНИЯ

ЗАМЕЧАНИЕ: Используйте только те приспособления / принадлежности, которые специально рекомендованы производителем для применения в мойках данного типа. Для монтажа дополнительных приспособлений и пистолета-распылителя используется байонетное соединение. Следите за тем, чтобы не повредить пломбу на съемном байонетном соединении.

УСТРАНЕНИЕ НЕИСПРАВНОСТЕЙ

ПРОБЛЕМА	ВОЗМОЖНАЯ ПРИЧИНА	УСТРАНЕНИЕ
Аппарат включён, но не работает	Курок рукоятки находится в закрытом положении	Нажмите на курок
	Вилка плохо подсоединена или неисправна розетка.	Проверьте состояние вилки, розетки и предохранителя
	Недостаточное напряжение сети, ниже минимально требуемого.	Проверьте, достаточно ли напряжение в сети.
Двигатель внезапно останавливается.	Сработало термореле.	Убедитесь, что напряжение сети отвечает техническим характеристикам.
		Выключите устройство и дайте ему остыть в течение нескольких минут
Пульсирующее давление	Насос подсасывает воздух	Проверьте все подключения и шланги на герметичность.
	Клапаны загрязнены, изношены или заблокированы.	Отремонтируйте
	Изношены уплотнения насоса	Отремонтируйте
Насос не работает с необходимым давлением.	Фильтр на входе воды засорён.	Очистите
	Насос подсасывает воздух из соединений или шлангов.	Проверьте, хорошо ли затянуты все соединения.
	Клапаны всасывания/ подачи засорены или изношены.	Отремонтируйте
	Ослаблены пружины предохранительных клапанов	Отремонтируйте
	Несоответствующая или изношенная форсунка	Проверьте, замените или отремонтируйте
Насос протекает	Изношены уплотнения.	Отремонтируйте

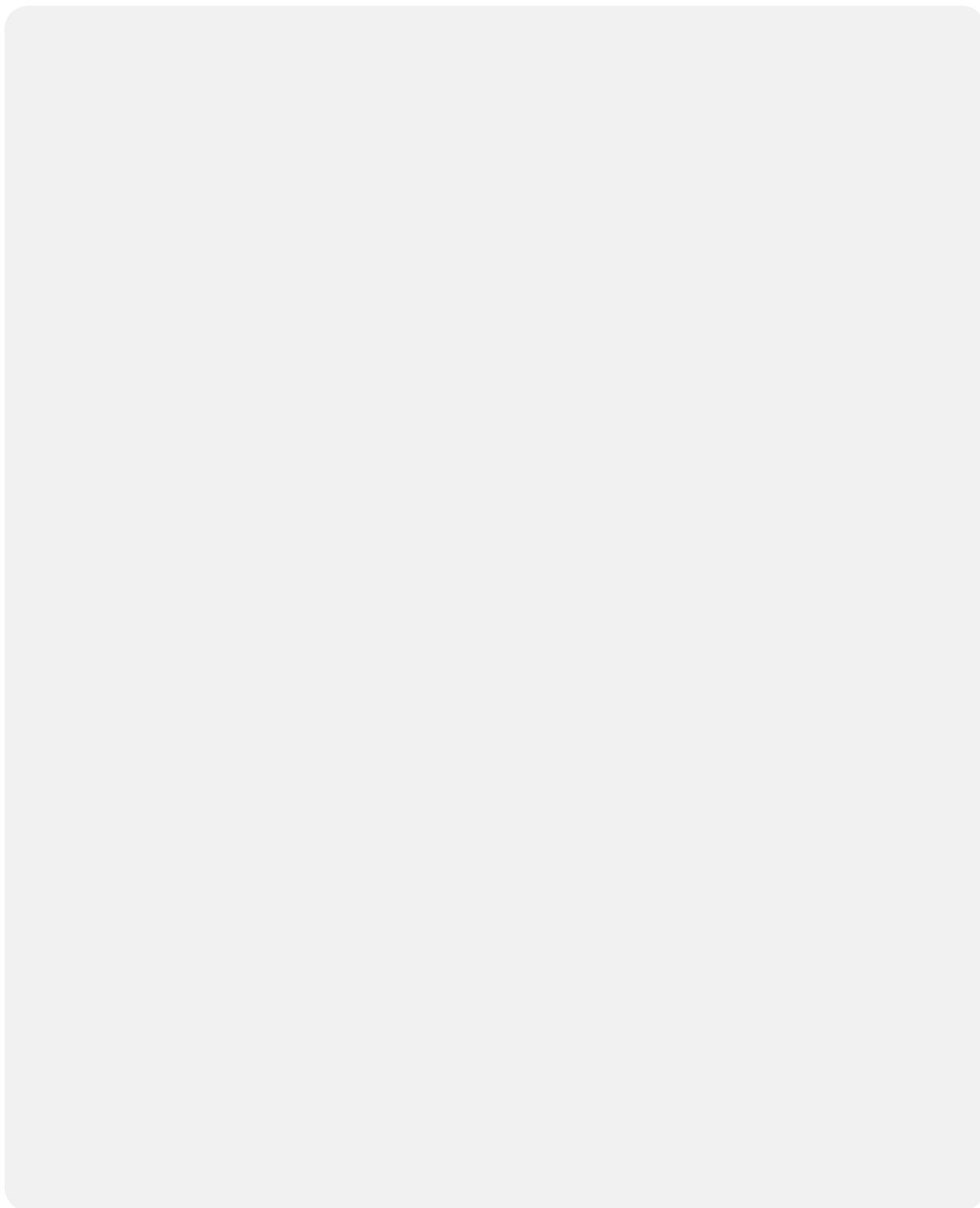
ПРАВИЛА ХРАНЕНИЯ

1. Аппарат может использоваться при температуре 0–60 °С.
2. Аппарат должен храниться в незамерзающем помещении.

УПАКОВОЧНЫЙ ЛИСТ

НАИМЕНОВАНИЕ	КОЛИЧЕСТВО
Основной корпус	1
Распылитель с рукояткой	1
Шланг высокого давления	1
Емкость для моющего средства	1
Инструкции	1
Штифт	1
Резьбовой патрубков на входе воды	1
Крюк	1

Для заметок



Производитель оставляет за собой право вносить изменения в конструкцию отдельных деталей без предварительного уведомления.

После прочтения инструкции сохраните ее в доступном надежном месте.

www.championtool.ru