

FT1169

Аккумуляторный компрессор

**РУКОВОДСТВО ПО ЭКСПЛУАТАЦИИ
И ИНСТРУКЦИЯ ПО БЕЗОПАСНОСТИ**



FELISATTI[®]

ВАЖНЫЕ ПРАВИЛА ТЕХНИКИ БЕЗОПАСНОСТИ

Ознакомьтесь со всеми инструкциями. Несоблюдение всех перечисленных ниже инструкций может привести к поражению электрическим током, возгоранию или серьезной травме.



При использовании электроприборов всегда следует принимать и соблюдать основные меры предосторожности, включая следующие.

ЭЛЕКТРОБЕЗОПАСНОСТЬ

1. Чтобы снизить риск поражения электрическим током, не погружайте насос в воду или другую жидкость. Не размещайте и не храните прибор в местах где он может упасть или его могут свалить в ванну или раковину.
2. Используйте это изделие только с аккумуляторными батареями и зарядными устройствами.

ПЕРСОНАЛЬНАЯ БЕЗОПАСНОСТЬ

1. При работе с насосом будьте бдительны – следите за своими действиями и руководствуйтесь здравым смыслом. Не используйте насос, если вы устали или находитесь под воздействием наркотических веществ, алкоголя или лекарств. Невнимательность при эксплуатации насоса может привести к серьезной травме.
2. При работе с насосом всегда сохраняйте правильную опору и равновесие. Правильная опора и равновесие помогут лучше контролировать насос в непредвиденных ситуациях.
3. Во время работы следует надевать защитные очки, а также при необходимости использовать пылезащитные маски, противоскользящую защитную обувь, каски или средства защиты органов слуха.
4. Не одевайте свободную одежду и завязывайте длинные волосы. Свободная одежда, украшения или длинные волосы могут попасть в воздухозаборник, что приведет к блокировке потока воздуха и даже повреждению машины.
5. Не используйте на лестницах или нестабильных опорах. Устойчивая точка опоры на твердой земле поможет лучше контролировать насос в случае аварии.
6. Не разбирайте насос. Не используйте насос вблизи легковоспламеняющихся жидкостей, а также в газовой или взрывоопасной среде. Внутренние искры могут привести к возгоранию дыма.
7. Не храните насос во влажной среде или при условиях высокой температуры. Не храните при температуре ниже 10 °C или выше 35 °C

ИСПОЛЬЗОВАНИЕ И ТЕХНИЧЕСКОЕ ОБСЛУЖИВАНИЕ НАСОСА

1. Перед каждым использованием проверяйте шланг на предмет хрупкости или изношенности, чтобы убедиться в надежности всех соединений. Не используйте в случае обнаружения дефектов. Купите новые шланги или обратитесь в авторизованный сервисный центр для проверки или ремонта.
2. Медленно сбросьте давление в системе, пыль и мусор могут вызвать повреждения. Если переключатель невозможно открыть или закрыть, не используйте насос. Насос, которым нельзя управлять с помощью переключателя, опасен и его нужно отремонтировать.
3. Перед выполнением каких-либо регулировок, заменой аксессуаров или помещением насоса на хранение переведите переключатель в выключенное положение. Такие профилактические меры безопасности могут снизить риск случайного включения насоса.
4. Храните неработающие насосы в недоступном для детей и прочего необученного персонала месте. Насосы опасны в руках необученных пользователей

ВАЖНЫЕ ПРАВИЛА ТЕХНИКИ БЕЗОПАСНОСТИ

5. Проверьте, не смещены ли или не застряли ли движущиеся части, не сломаны ли детали и нет ли других условий, которые могут повлиять на работу насоса. В случае повреждения отремонтируйте насос перед использованием. Многие несчастные случаи происходят из-за плохого технического обслуживания инструментов.

6. Используйте только аксессуары, рекомендованные производителем для вашей модели. Аксессуары, подходящие для одного насоса, могут стать причиной травм при использовании на другом насосе.
7. Следите за тем, чтобы насос и его ручка были сухими, чистыми и обезжиренными. При чистке всегда используйте чистую ткань. Никогда не используйте тормозную жидкость, бензин, нефтепродукты или какой-либо сильный растворитель для очистки насоса. Соблюдение этого правила снизит риск потери управления и разрушение пластика корпуса.
8. Не направляйте насос на себя или других людей.
9. Следите за тем, чтобы внешняя часть насоса была сухой, чистой и на ней не было масла и смазки. При чистке всегда используйте чистую ткань. Не используйте тормозную жидкость, бензин, нефтепродукты или какие-либо сильные растворители для очистки устройства. Соблюдение этого правила снизит риск разрушения пластика корпуса.
10. Не превышайте номинальное давление любого компонента системы. Защищайте материал и воздушные линии от повреждений и проколов. Храните шланги и шнуры питания вдали от острых предметов, утечек химикатов, масла, растворителей и мокрых полов.

МЕРЫ БЕЗОПАСНОСТИ НАСОСА

1. Ремонт насоса может выполняться только квалифицированным обслуживающим персоналом. Ремонт или техническое обслуживание, выполняемые неквалифицированным персоналом, могут привести к травмам. При обслуживании насоса используйте только одни и те же запасные части. Следуйте инструкциям в разделе «Техническое обслуживание» данного руководства. Использование неразрешенных деталей или несоблюдение инструкций по техническому обслуживанию может привести к поражению электрическим током или травме.
2. Изучите работу вашего насоса, внимательно ознакомьтесь с руководством по эксплуатации, усвойте его применение и ограничения, а также конкретные потенциальные опасности, связанные с этим инструментом. Соблюдение этого правила снизит риск поражения электрическим током, возгорания или серьезной травмы.
3. Риск взрыва: не эксплуатируйте насос так, чтобы выходное давление превышало указанное максимальное давление накачиваемого объекта. Не используйте его под давлением выше 6,8 Па.
4. Чтобы снизить риск поражения электрическим током, не смачивайте его и храните в помещении.
5. Проверьте устройство на наличие трещин, отверстий и других дефектов, которые могут сделать насос небезопасным. Не вырезайте и не сверлите отверстия в насосе.
6. Убедитесь, что в шланге нет препятствий или изгибов. Не блокируйте выпускное отверстие для надувания или спуска воздуха во время работы – это может привести к потере равновесия насоса и повреждению машины.
7. Используйте насос только по назначению и не изменяйте или не модифицируйте первоначальную конструкцию или функции устройства.
8. Будьте осторожны: неправильное использование и эксплуатация данного насоса могут привести к травмированию вас и других людей. Не оставляйте насос без присмотра, когда к нему подключен воздушный шланг.
9. Не продолжайте использовать насос или шланг при утечке воздуха или их ненормальной работе.
10. При регулировке, ремонте насоса или, когда он не используется, обязательно отключите источник воздуха и источник питания.

МЕРЫ БЕЗОПАСНОСТИ НАСОСА

11. Не пытайтесь тянуть или переносить насос за шланг.
12. Помимо всех правил техники безопасности насоса, необходимо соблюдать все нормы безопасности, рекомендованные производителем насоса. Соблюдение этого правила снизит риск получения серьезных травм.
13. Это изделие предназначено только для бытового использования, а не для промышленного производства.
14. Не используйте насос в качестве дыхательного устройства, не распыляйте сжатый воздух на людей или животных, не сдувайте пыль и грязь на себя или других людей. Соблюдение этого правила снизит риск получения серьезной травмы.

15. Защищайте легкие. Если во время работы образуется пыль, наденьте пылезащитную маску или респиратор.
Соблюдение этого правила снизит риск получения серьезных травм.
16. Не используйте этот насос для распыления химикатов. Токсичные пары или химикаты могут повредить детали насоса.
17. Риск взрыва: внимательно следите за объектом во время надувания, чтобы снизить риск чрезмерного надувания. Во время надувания регулярно используйте надежный манометр. Манометр на насосе предназначен только для справки, поэтому он не показывает точное значение.
18. Сохраните эти инструкции: всегда обращайтесь к ним и используйте их в качестве руководства для других людей, которые могут использовать этот насос. Одалживая этот насос другим, также дайте им эти инструкции.

ТЕХНИЧЕСКИЕ ХАРАКТЕРИСТИКИ

Отлично подходит для шин автомобилей/домиков на колесах/внедорожников/легких грузовиков и небольших надувных лодок

Цифровой манометр автоматически отключается при достижении желаемого давления

Благодаря беспроводному дизайну легко брать с собой

В комплекте идут различные насадки

Работает от аккумуляторной батареи 18 В (входит в комплект) или шнура питания 12 В

Встроенный индикатор заряда аккумуляторной батареи

Наименование параметров	FT1169
Номинальное напряжение, В~	18В
Мощность,Вт	120
Мак.ток,А	15
Мак.давление воздуха,psi	150
Производительность,л/мин	30
Длина кабеля питания,м	3.0
Длина воздушного шланга,см	55
Класс безопасности машины (по ГОСТ Р МЭК 60745-1)	II
Габаритные размеры машины (ДхШхВ), мм	260x95x195
Масса согласно процедуре ЕРТА 01/2003, кг,	1,2
Средний уровень звукового давления, L _{ра} , дБ(А)	82
Средний уровень звуковой мощности, L _{wa} , дБ(А)	93
Коэффициент неопределенности, К, дБ	3
Среднеквадратичное значение скорректированного виброускорения a _н , м/с ²	3,2
Коэффициент неопределенности, К, м/с ²	1,5
Назначенный срок службы*, лет	3
Назначенный срок хранения**, лет	5
Батарея аккумуляторная	
Номинальное напряжение,В	18
Тип элементов	Литий-ионные
Емкость,А.час	4,0
Масса,кг,не более	0,36
Габаритные размеры(ДхШхВ)мм	116x73x49
Устройство зарядное	

Напряжение питания, В	220-240
Частота тока, Гц	50
Напряжение цепи зарядки, В	18
Ток зарядки, А	4,0
Время зарядки батареи, мин	60

*Назначенный срок службы (при профессиональном использовании)

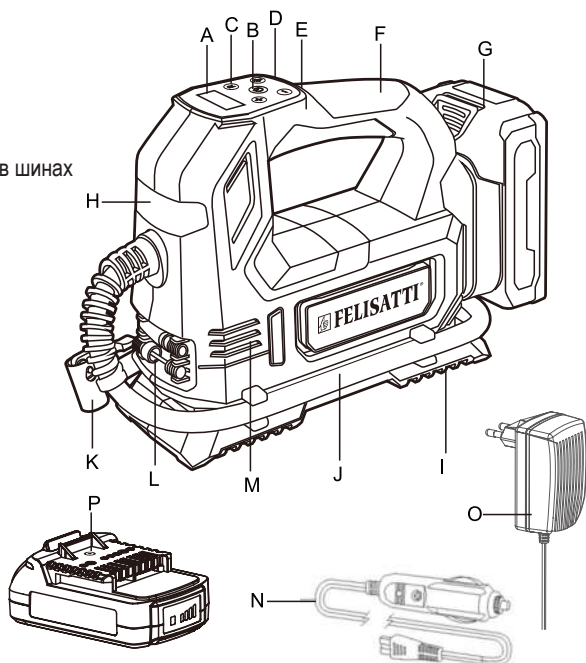
**Назначенный срок хранения (срок с даты изготовления до продажи изделия пользователю).

В КОМПЛЕКТАЦИЮ ВХОДЯТ

-	насадка для мячей	1 шт.
-	насадка для вентиля шины,	1 шт.
-	насадка для надувного матраса	1 шт.
-	подставка для электропитания от автомобиля 12 В	1 шт.

ПЕРЕЧЕНЬ ДЕТАЛЕЙ И СТРУКТУРНАЯ СХЕМА

- A. Цифровой дисплей
- B. Пусковой переключатель
- C. Кнопка настройки
- D. Переключатель освещения
- E. Кнопка увеличения/уменьшения давления в шинах
- F. Ручка с резиновым покрытием
- G. Аккумуляторная батарея
- H. Светодиодный светильник
- I. Скоба для воздушного шланга
- J. Воздушный шланг
- K. Пневматический патрон
- L. Место для хранения насадок
- M. Воздухозаборник
- N. Линия зарядки от прикуривателя
- O. Зарядное устройство 220 В
- P. Интерфейс зарядного устройства





АККУМУЛЯТОРНАЯ БАТАРЕЯ

1. Аккумуляторная батарея заряжена не полностью. Перед первым использованием зарядите аккумуляторную батарею в течение 3–5 часов. Аккумуляторная батарея полностью разряжена. Нормальное время зарядки составляет 3–5 часов. Отключите зарядный провод сразу после полной зарядки.
2. Когда производительность инструмента начнет снижаться, замените на новую аккумуляторную батарею. Очень высокие температуры наиболее разрушительны для аккумуляторной батареи. Выделяемое тепло Чем больше тепла, тем быстрее аккумуляторная батарея теряет мощность, а перегрев аккумуляторной батареи сокращает срок ее службы.
3. При использовании инструмента, даже если он работает хорошо, не разряжайте его слишком сильно, при этом мощность аккумуляторной батареи снижается. Когда производительность инструмента начинает снижаться, остановите инструмент и зарядите аккумуляторную батарею для достижения наилучшей производительности.

ИНСТРУКЦИИ ПО РАБОТЕ И ЭКСПЛУАТАЦИИ

КАК ЗАРЯДИТЬ АККУМУЛЯТОРНУЮ БАТАРЕЮ

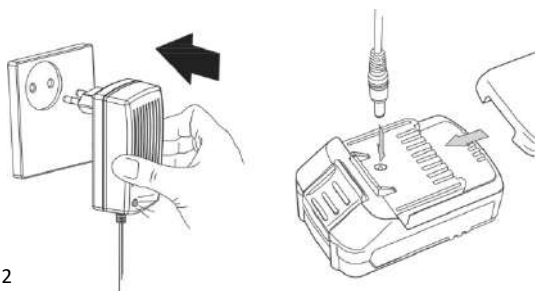


Рис. 2

- ◆ Когда аккумуляторная батарея правильно вставлена в зарядное устройство и заряжается, загорается красный индикатор. Когда аккумуляторная батарея полностью заряжена, красный индикатор гаснет и загорается зеленый. Теперь можно извлечь аккумуляторную батарею.
- ◆ При зарядке более одной аккумуляторной батареи делайте перерыв в 15 минут между зарядками. После многих циклов зарядки/разрядки аккумуляторная батарея может потерять способность удерживать заряд. В таком случае замените ее.
- ◆ Утилизируйте батареи в соответствующем пункте утилизации отходов. Не выбрасывайте батареи в обычные мусорные баки.

КАК УСТАНОВИТЬ АККУМУЛЯТОРНУЮ БАТАРЕЮ

Шаг 1:

Установите аккумуляторную батарею или автомобильный блок питания на 12 В

- установите или извлеките аккумуляторную батарею(рис. 3)

Для установки:

Вставьте аккумуляторную батарею до щелчка. Перед началом работы убедитесь, что защелка на месте и батарея надежно закреплена.

Для извлечения:

Вытащите аккумуляторную батарею, одновременно нажимая на ее защелку.

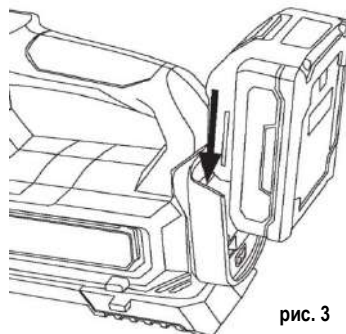


рис. 3

ИНСТРУКЦИИ ПО РАБОТЕ И ЭКСПЛУАТАЦИИ

установка или извлечение автомобильного блока питания на 12 В (рис. 4)

1. Перед использованием распутайте шнур. Если установлена аккумуляторная батарея, то сначала извлеките ее из машины, нажав кнопку освобождения батареи и вытащив ее.
2. Подключите к автомобилю автомобильный блок питания на 12 В.
3. Подключите блок к автомобильной розетке. Когда будете готовы к использованию, заведите автомобиль.

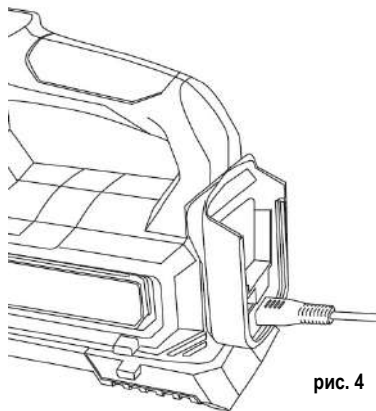
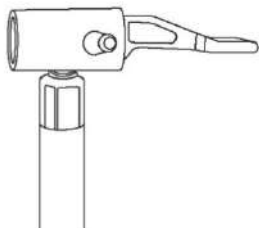


рис. 4

Шаг 2:

Подсоединение пневматического патрона к штоку клапана

1. Поднимите зажим пневматического патрона вверх, чтобы он оказался в разблокированном положении.
2. Затем поместите пневматический патрон на шток клапана и убедитесь, что резьбовая часть штока клапана находится внутри пневматического патрона.
3. Нажмите на зажим пневматического патрона, пока он не остановится или не расположится параллельно воздушному шлангу.



А – Зажим пневматического патрона в разблокированном положении



В – Зажим пневматического патрона в заблокированном положении

рис.5

Примечание:

Неправильно подсоединенные шланги или аксессуары могут оторваться под давлением и стать причиной серьезной травмы.





Возможные утечки воздуха могут привести к неверным показаниям давления. Проверьте надежность всех соединений.

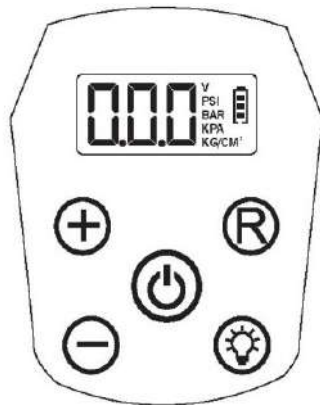
ИНСТРУКЦИИ ПО РАБОТЕ И ЭКСПЛУАТАЦИИ

Примечание:


При использовании насоса проверьте, что в шланге нет препятствий. Если шланг заблокирован, он может перегреться.

Шаг 3: Настройка значения давления

1. Нажмите кнопку «» (вкл./ед. изм.), чтобы считать текущее давление на манометре.
2. Нажмите кнопку «R» еще раз, чтобы выбрать единицу измерения давления: PSI, КПА, БАР, КГ/СМ.
3. Нажмите кнопку «+», чтобы отрегулировать заданное давление. (1) Нажмите и удерживайте кнопку «+», чтобы быстро отрегулировать рабочее давление. (2) Быстро нажмите кнопку «+», чтобы отрегулировать заданное рабочее давление. Примечание: увеличение на 0,05 БАР и КГ/СМ, 1 PSI, 5 КПА.
4. Заданное значение давления будет установлено через три секунды.
5. Нажмите пусковой переключатель, чтобы надуть. Когда давление достигнет заданного значения, насос перестанет работать.
6. Нажмите кнопку «» (вкл./ед. изм.), затем нажмите кнопку «», загорится светодиодный индикатор. И снова нажмите кнопку «», светодиодный индикатор будет мигать.



Примечание: допуск насоса составляет + или - 2 psi. При его непрерывном использовании через каждые 10 минут требуется 3 минуты для охлаждения.

1. Чтобы сбросить единицы измерения давления, нажмите кнопку «» для повторного выбора после установки заданного значения давления.;
2. Цифровой манометр записывает заданную единицу измерения и значение последней операции.;
3. После достижения воздушным насосом заданного значения давления цифровой манометр автоматически отключится через 60 секунд.;
4. Максимальное давление составляет 150 psi.

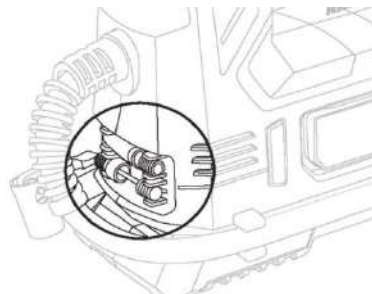
ИНСТРУКЦИИ ПО РАБОТЕ И ЭКСПЛУАТАЦИИ

Примечание:

1. Поскольку манометр не калиброванный и не дает точных значений, после накачивания шин данным насосом необходимо проверить давление в шинах с помощью надежного измерительного прибора. Вождение автомобиля с неправильно накаченными шинами может привести к серьезной травме.
2. Не оставляйте накачиваемые предметы без присмотра во время использования насоса. Эти предметы могут лопнуть и стать причиной серьезной травмы.
3. Насос способен накачивать давление до 6,8 бар. Во избежание чрезмерного накачивания внимательно следуйте инструкциям по накачиванию изделий. Во избежание повреждения изделия никогда не превышайте рекомендуемое давление.
4. Насос не предназначен для коммерческого применения.

Хранение воздушных шлангов и аксессуаров

Если насос не используется, поместите шланг в отсек для хранения, расположенный с обеих сторон инструмента. Адаптеры и иглы, входящие в комплект поставки насоса, также можно положить в отсек для хранения.



ИНСТРУКЦИИ ПО РАБОТЕ И ЭКСПЛУАТАЦИИ

Детали

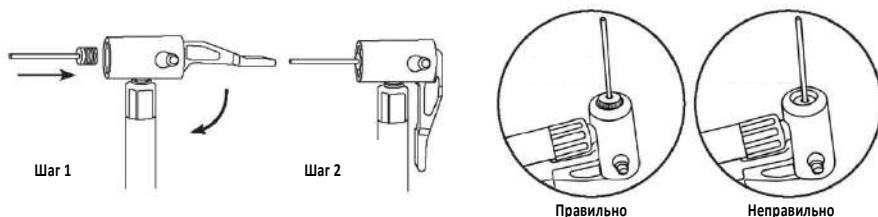
Входящие в комплект аксессуары выполняют множество функций: конический адаптер можно использовать с клапаном с зажимом меньшего размера для надувания небольших предметов, например детских игрушек. Обычно, чтобы надуть их, пользователю необходимо продуть воздух. Иглу для спортивных мячей можно использовать для накачивания различных типов мячей или любых других предметов, которые необходимо надувать иглой для спортивных мячей.

Примечание: При накачивании изделий с давлением 10 psi или меньше после каждого кратковременного непрерывного надувания проверяйте их на ощупь или с помощью калиброванного измерительного устройства, чтобы определить точное давление.

Как установить иглу для мячей

Для накачивания спортивных мячей, таких как баскетбольный, футбольный и др. На следующих рисунках показано, как крепить насадку к пневматическому патрону.

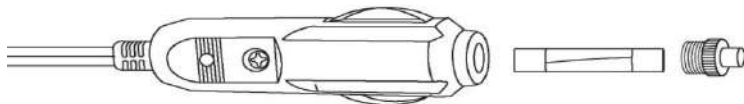
Примечание: не вставляйте иглу для мячей в пневматический патрон полностью во избежание полной блокировки отверстия выпускной иглы.



Замена предохранителя прикуривателя

Если прикуриватель не может обеспечить питание насоса, проверьте предохранитель и посмотрите, не сломан ли он.

Как показано ниже, открутите головку прикуривателя, извлеките сломанный предохранитель, замените его новым, и закрутите головку.



ТЕХНИЧЕСКОЕ ОБСЛУЖИВАНИЕ ИЗДЕЛИЯ

1. Не допускайте контакта тормозной жидкости, бензина, нефтепродуктов, пропиточного масла и прочего с пластиковыми деталями. Химические вещества могут сильно повредить, ослабить или сломать пластик, что приведет к серьезному повреждению машины
2. Протирайте поверхность машины мягкой влажной тканью, чтобы поддерживать поверхность насоса в чистоте. Не используйте растворители для очистки пластиковых деталей.
3. При очистке пластиковых деталей избегайте использования растворителей. Большинство пластмасс легко повреждаются различными раздражающими растворителями и могут повредиться в результате их использования. Используйте чистую ткань для удаления грязи, пыли, масла, жира и др.
4. Чтобы обеспечить максимальную производительность аккумуляторной батареи, не допускайте ее перегрева, в том числе при перезарядке и хранении, и не используйте машину в течение длительного времени. Аккумуляторную батарею заряжают в течение 7 часов каждые три месяца.

WELEE (SHANGHAI) INDUSTRY CO., LTD.
Rm.475,no.227 Rushan Road,Pudong District,Shanghai China
info@felisatti.ru
www.felisatti.com