

KÄRCHER

**SC 2 Upright
KST 2 Upright**



Русский



**Register
your product**
www.kärcher.com/welcome

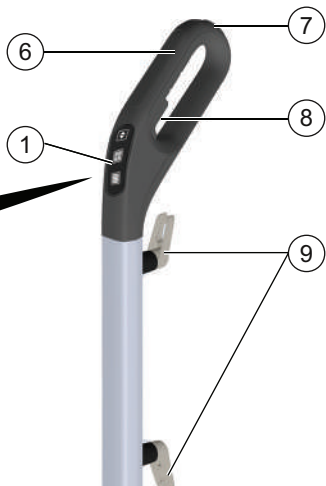
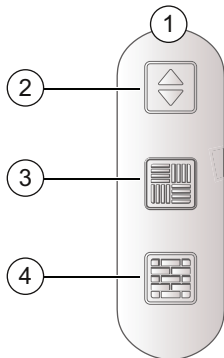


EAC

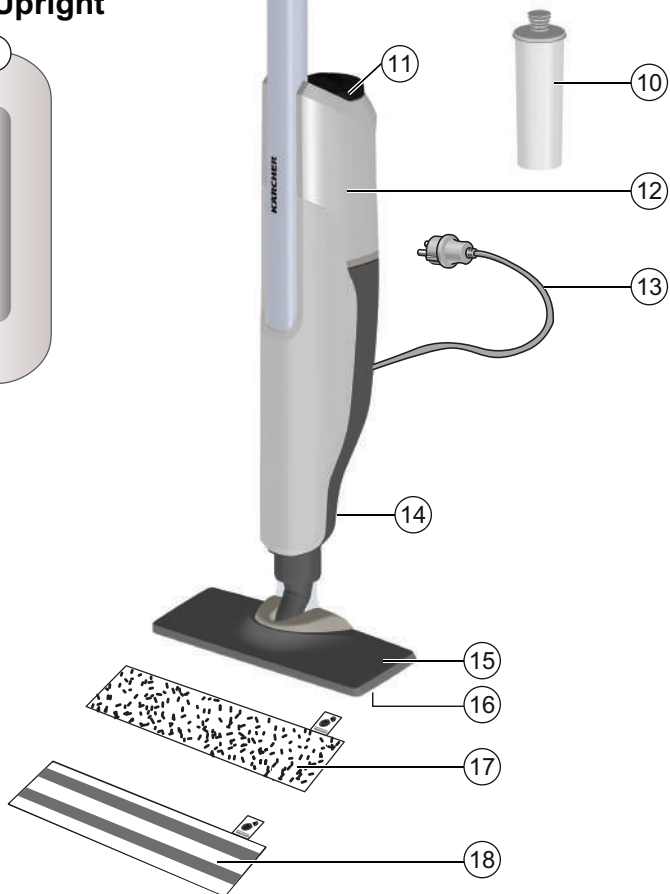
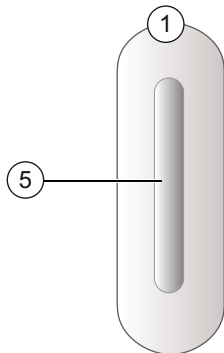


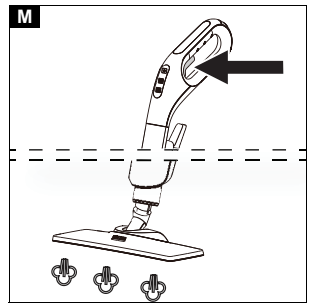
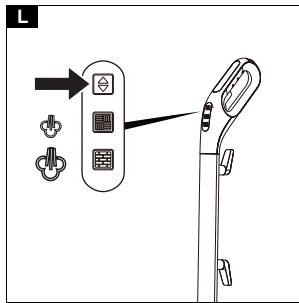
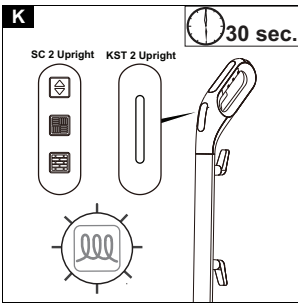
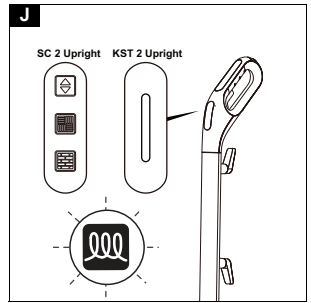
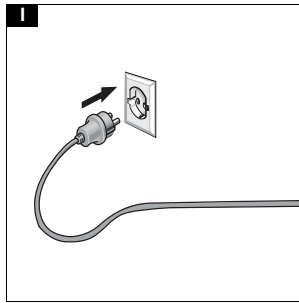
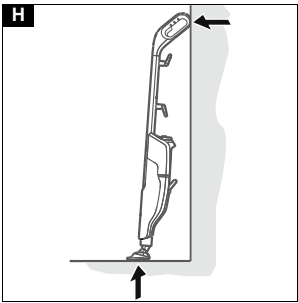
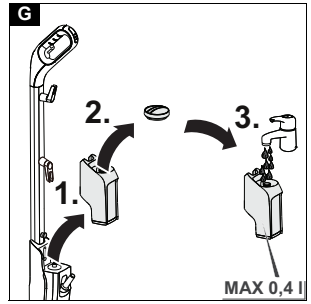
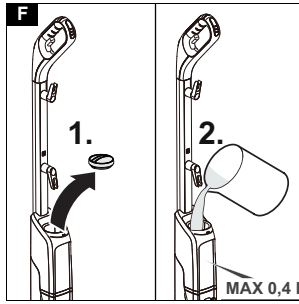
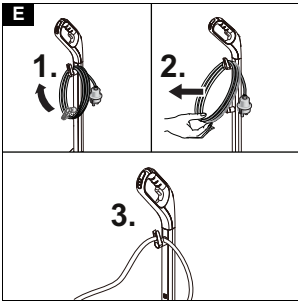
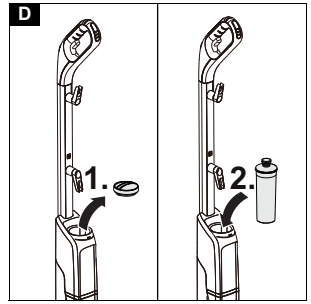
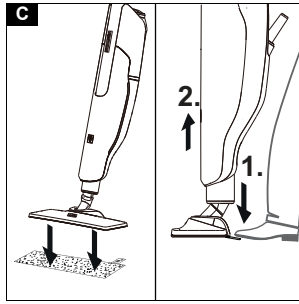
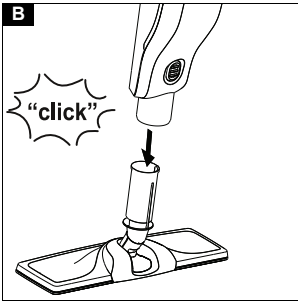
97740530 (09/23)

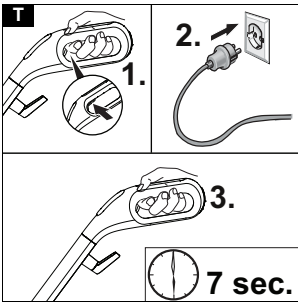
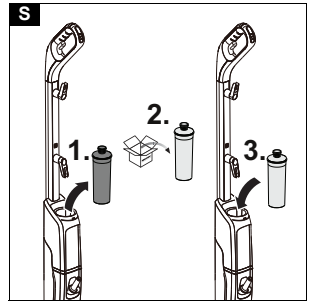
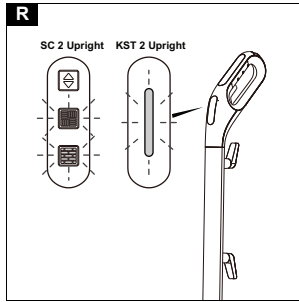
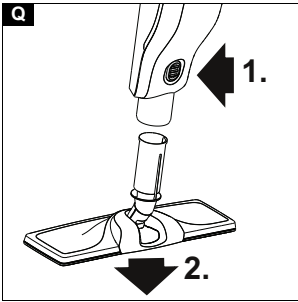
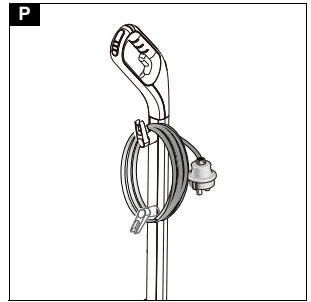
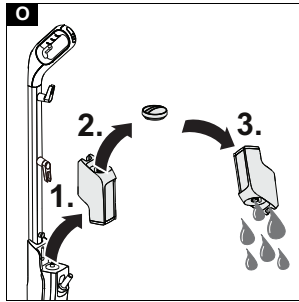
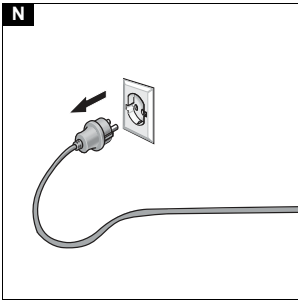
SC 2 Upright



KST 2 Upright







Содержание

Общие указания	124
Использование по назначению	124
Защита окружающей среды	124
Принадлежности и запасные части	125
Комплект поставки	125
Предохранительные устройства	125
Описание устройства	125
Монтаж	126
Первый ввод в эксплуатацию	126
Эксплуатация	126
Важные указания по применению	127
Использование принадлежностей	128
Уход и техническое обслуживание	128
Помощь при неисправностях	129
Гарантия	130
Технические характеристики	130

Общие указания



Перед первым применением устройства ознакомиться с данной оригинальной инструкцией по эксплуатации и прилагаемыми указаниями по технике безопасности. Действовать в соответствии с ними.

Сохранять обе брошюры для дальнейшего пользования или для следующего владельца.

Использование по назначению

Использовать устройство исключительно в домашнем хозяйстве для очистки ровных, твердых напольных покрытий (например, из камня, керамической плитки, ПВХ, а также лакированных деревянных напольных покрытий, таких как паркет и ламинат), которые могут выдержать высокую температуру, давление и влажность устройства. Не чистить чувствительные к воде покрытия, такие как необработанные пробковые полы (возможно проникновение влаги и последующее повреждение покрытия).

Моющие средства не требуются.

Защита окружающей среды



Упаковочные материалы поддаются вторичной переработке. Упаковку необходимо утилизировать без ущерба для окружающей среды.



Электрические и электронные устройства часто содержат ценные материалы, пригодные для вторичной переработки, и зачастую такие компоненты, как батареи, аккумуляторы или масло, которые при неправильном обращении или ненадлежащей утилизации представляют потенциальную опасность для здоровья и окружающей среды. Тем не менее, данные компоненты необходимы для правильной работы устройства. Устройства, обозначенные этим символом, запрещено утилизировать вместе с бытовыми отходами.

Указания по компонентам (REACH)

Для получения актуальной информации о компонентах см. www.kaercher.de/REACH

Принадлежности и запасные части

Использовать только оригинальные принадлежности и запасные части. Только они гарантируют безопасную и бесперебойную работу устройства.

Для получения информации о принадлежностях и запчастях см. www.kaercher.com.

Комплект поставки

Комплектация устройства указана на упаковке. При распаковке устройства проверить комплектацию. При обнаружении недостающих принадлежностей или повреждений, полученных во время транспортировки, следует уведомить торговую организацию, продавшую устройство.

Предохранительные устройства

⚠ ОСТОРОЖНО

Отсутствующие или измененные предохранительные устройства предназначены для вашей защиты.

Запрещено изменять предохранительные устройства или пренебрегать ими.

Символы на устройстве

(В зависимости от типа устройства)

	Опасность ожогов, поверхность устройства во время работы нагревается
	Опасность обваривания паром
	Прочитать инструкцию по эксплуатации

Предохранительный клапан

Если в результате неисправности возникает избыточное повышение давления, для его сброса в окружающую среду служит предохранительный клапан.

Плавкий предохранитель

Плавкий предохранитель предотвращает перегрев устройства. В случае перегрева устройства плавкий предохранитель отсоединяет устройство от сети. Перед возобновлением эксплуатации устройства следует обратиться в обслуживающую сервисную службу KÄRCHER.

Описание устройства

В данной инструкции по эксплуатации приведено описание устройства с максимальной комплектацией. Комплектация отличается в зависимости от модели (см. упаковку).

Рисунок см. на странице с графическими изображениями.

Рисунок А

- ① Индикатор уровня мощности пара
- ② Кнопка настройки уровня мощности пара
- ③ Контрольная лампочка SC 2 Upright: уровень мощности пара 1 — дерево
Попеременно мигает красным — сетевое напряжение присутствует, устройство нагревается
Постоянно светится зеленым — устройство готово к работе
Быстро мигает красным — указывает на необходимость замены картриджа для защиты от накипи. Замена картриджа для защиты от накипи, см. раздел *Замена картриджа для защиты от накипи*.
- ④ Контрольная лампочка SC 2 Upright: уровень мощности пара 2 — плитка/камень
Попеременно мигает красным — сетевое напряжение присутствует, устройство нагревается
Постоянно светится зеленым — устройство готово к работе
Быстро мигает красным — указывает на необходимость замены картриджа для защиты от накипи. Замена картриджа для защиты от накипи, см. раздел *Замена картриджа для защиты от накипи*.
- ⑤ Контрольная лампочка KST 2 Upright
- ⑥ Рукоятка
- ⑦ Защита от проскальзывания рукоятки
- ⑧ Рычаг подачи пара
- ⑨ Кабельный крюк с фиксатором кабеля
- ⑩ Картридж для защиты от накипи
- ⑪ Отверстие для заливки воды
- ⑫ Емкость для воды с крышкой и ручкой для переноски
- ⑬ Сетевой кабель со штепсельной вилкой
- ⑭ Кнопка разблокировки насадки для пола
- ⑮ Насадка для пола
- ⑯ Соединение-липучка
- ⑰ Салфетка для пола из микрофибры (1 шт.)
- ⑱ * Абразивная салфетка для пола (1 шт.)

* опция

Монтаж

Установка насадки для пола

1. Держать устройство за рукоятку.
 2. Соединить нижнюю часть устройства с насадкой для пола до фиксации с характерным щелчком.
- Рисунок В**

Установка салфетки для пола

1. Прикрепить салфетку для пола к насадке для пола.
 - a Положить салфетку на пол лентами-липучками вверх.
 - b С незначительным усилием прижать насадку для пола к салфетке для пола.

Рисунок С

Благодаря креплениям-липучкам салфетка для пола сама закрепится на насадке.

Первый ввод в эксплуатацию

ВНИМАНИЕ

Повреждение устройства из-за образования накипи

Всегда работать с картриджем для защиты от накипи.

1. Установить картридж для защиты от накипи в емкость для воды и прижать для фиксации.

Рисунок D

Инструкция по монтажу

При 1-й обработке паром после извлечения и повторной установки картриджа для защиты от накипи генерация пара может быть слабой или неравномерной, а также возможно появление отдельных капель воды. Устройству потребуется немного времени для заполнения картриджа для защиты от накипи водой. Количество подаваемого пара постоянно увеличивается, и приблизительно через 50 секунд подача достигает максимума.

Примечание

Учитывать установленный в данном случае уровень мощности пара 2 (плитка/камень), поскольку в противном случае потребуются больше времени для запуска устройства.

Эксплуатация

Разматывание сетевого кабеля

⚠ ПРЕДУПРЕЖДЕНИЕ

Опасность поражения током

Если сетевой кабель размотан не полностью, то при неправильной оценке дистанции существует опасность натяжения и повреждения сетевого кабеля.

Всегда следует разматывать сетевой кабель полностью.

Примечание

Для удобства снятия кабеля нижний держатель поворачивается на 360°. Верхний кабельный крюк не поворачивается.

1. Повернуть нижний держатель кабеля вверх.
2. Полностью снять сетевой кабель с крюка.
3. Закрепить кабель в фиксаторе верхнего или нижнего крюка, чтобы он не мешал во время уборки.

Рисунок E

Заливка воды

Емкость для воды можно наполнить в любой момент.

ВНИМАНИЕ

Материальный ущерб из-за незакрытой крышки или незакрепленной емкости для воды
Если крышка закрыта неплотно или емкость для воды установлена в устройство неправильно, жидкость может вытечь и повредить напольное покрытие.

Следить за тем, чтобы крышка наполненной емкости была закрыта плотно и емкость для воды была надежно закреплена.

ВНИМАНИЕ

Повреждения устройства

При использовании воды несоответствующего качества может произойти засорение сопел.

Не заливать конденсационную воду из сушильной машины.

Не заливать собранную дождевую воду.

Не заливать моющие средства или другие добавки (например, ароматизаторы).

Примечание

При наполнении емкости для воды в ней должен находиться картридж для защиты от накипи.

Наполнение емкости для воды непосредственно на устройстве

1. Удерживать устройство.
2. Открыть крышку и налить в емкость, не снимая ее с устройства, макс. 0,4 л водопроводной воды.

Рисунок F

3. Закрыть крышку.

Снятие емкости для воды с целью заполнения

1. Удерживать устройство.
2. Потянуть емкость для воды вертикально вверх за рукоятку.
3. Открыть крышку емкости и залить макс. 0,4 л водопроводной воды.

Рисунок G

4. Закрыть крышку.
5. Вставить емкость для воды в устройство и надавить на нее до фиксации.

Включение устройства

ВНИМАНИЕ

Повреждение устройства и имущества из-за опрокидывания

Недостаточная фиксация устройства во время перерыва в работе или хранения может привести к его падению и повреждению. Также при этом возможна утечка жидкости, что приведет к повреждению напольного покрытия.

Ставить прибор с насадкой для пола следует на прочное основание или прислонять рукоятку с защитой от проскальзывания в вертикальном положении к прочной стене.

Инструкция по монтажу

При 1-й обработке паром после извлечения и повторной установки картриджа для защиты от накипи генерация пара может быть слабой или неравномерной, а также возможно появление отдельных капель воды. Устройству потребуется немного времени для заполнения картриджа для защиты от накипи водой.

Количество подаваемого пара постоянно увеличивается, и приблизительно через 50 секунд подача достигает максимума.

Примечание

Учитывая установленный в данном случае уровень мощности пара 2 (плитка/камень), поскольку в противном случае потребуются большие времена для запуска устройства.

1. Установить устройство на прочное основание.

Рисунок Н

2. Вставить штепсельную вилку в розетку.

Рисунок I

3. Контрольная лампочка попеременно мигает красным.

Рисунок J

4. Примерно через 30 секунд контрольная лампочка начинает постоянно светиться зеленым.

Рисунок K

Устройство готово к использованию.

Регулировка количества пара

Требуемое количество пара зависит от свойств очищаемой поверхности.



Примечание

Регулировка количества пара работает только для SC 2 Upright EasyFix. Для KST 2 Upright доступен только один уровень мощности пара.

- Нажимать кнопку с изображением стрелок на рукоятке до тех пор, пока не будет выбран желаемый уровень мощности пара.

Рисунок L

Доступны 2 разных уровня мощности пара:

	Плитка/камень - максимальный уровень мощности пара
	Дерево - минимальный уровень мощности пара

Примечание

После включения устройства автоматически настраивается максимальное количество пара (плитка/камень).

- После настройки интенсивности парообразования нажать рычаг подачи пара.

Рисунок M

Добавление воды

Примечание

Уровень воды виден сквозь полупрозрачные стенки емкости для воды.

При доливании воды картридж для защиты от накипи остается закрепленным в устройстве.

- Открыть крышку и налить в емкость, не снимая ее с устройства, макс. 0,4 л водопроводной воды.

Рисунок F

или

- Достать емкость, открыть крышку емкости и залить макс. 0,4 л водопроводной воды, см. раздел Заливка воды.

Рисунок G

Приостановка работы

ВНИМАНИЕ

Материальный ущерб из-за конденсата и влаги

После уборки жидкость, находящаяся в салфетке для пола, насадке для пола и устройстве, может повредить напольное покрытие.

По окончании уборки необходимо снять салфетку для пола и высушить насадку для пола / устройство.

Не ставить и не хранить устройство на деликатных напольных покрытиях.

С целью экономии энергии рекомендуем отключать устройство при перерывах в работе более 20 минут.

1. Извлечь штепсельную вилку из розетки.

Рисунок N

Выключение устройства

1. Извлечь штепсельную вилку из розетки.

Рисунок N

ВНИМАНИЕ

Повреждение устройства из-за застоя воды

Если устройство не используется более 2-х месяцев, вода в емкости может испортиться.

Перед длительным перерывом выливать воду из емкости.

2. Опорожнение емкости, см. раздел Опорожнение емкости для воды.

Рисунок O

Хранение устройства

1. Снятие салфетки для пола, см. раздел Насадка для пола.

Рисунок C

2. Удалить влагу из насадки для пола / устройства.

3. Намотать сетевой кабель вокруг нижнего и верхнего крюков.

Рисунок P

4. Хранить устройство в вертикальном положении на прочном основании или у стены.

Рисунок H

5. Хранить устройство в сухом и защищенном от морозов месте.

Важные указания по применению

Очистка полов

Перед применением устройства мы рекомендуем подмести или пропылесосить пол. Благодаря этому пол уже до влажной очистки будет освобожден от загрязнений и мусора.

Очистка имеющихся покрытия или окрашенных поверхностей

ВНИМАНИЕ

Поврежденные поверхности

Пар способен отслаивать воск, мебельную политуру, полимерные покрытия или краску и оклейку на кромках.

Не направлять пар на склеенные кромки, т.к. это может привести к отсоединению оклейки.

Не использовать устройство для очистки нелакированных деревянных и паркетных полов.

Не использовать устройство для очистки окрашенных или имеющих пластиковое покрытие поверхностей, например кухонной и жилой мебели, дверей и паркета.

Использование принадлежностей

Насадка для пола

Насадка для пола предназначена для очистки пригодных для мытья напольных покрытий, например каменных полов, керамической плитки, напольных покрытий из ПВХ, а также лакированных деревянных напольных покрытий, например паркета и ламината.

ВНИМАНИЕ

Повреждения из-за воздействия пара

Высокая температура и пар могут вызвать повреждения.

Перед применением необходимо проверить термостойкость и воздействие пара в малозаметном месте, используя минимальное количество пара.

Для очистки паром лакированных деревянных покрытий использовать только специально предусмотренный уровень мощности пара и не задерживаться слишком долго на одном месте.

Примечание

Остатки чистящих средств или эмульсий для ухода на очищаемой поверхности при обработке паром могут стать причиной появления разводов, которые однако исчезнут после нескольких сеансов уборки.

⚠ ОСТОРОЖНО

Ожоги стопы

Во время обработки паром насадка и салфетка для пола нагреваются.

При отсоединении салфетки для пола может вытекать горячая вода.

Использовать и снимать насадку/салфетку для пола только в подходящей обуви.

Закрепление салфетки для пола на насадке для пола см. в главе Установка салфетки для пола

Салфетка для пола из микрофибры

Салфетка для пола из микрофибры подходит для очистки напольных покрытий из камня, керамической плитки, ПВХ, а также лакированных деревянных покрытий для пола, например паркета и ламината.

Абразивная салфетка для пола

Абразивная салфетка для пола предназначена для очистки твердых напольных покрытий из плитки и камня.

ВНИМАНИЕ

Повреждение напольного покрытия

Абразивная салфетка для пола может повредить легко повреждаемые напольные покрытия и поверхности.

Не использовать абразивную салфетку для очистки деревянных поверхностей.

Не использовать абразивную салфетку вместе со скользящей насадкой для ковров.

Снятие салфетки для пола

1. Поставить одну ногу на язычок салфетки для пола и поднять насадку для пола.

Рисунок С

Примечание

Сначала лента-липучка салфетки для пола еще очень крепкая и салфетку тяжело снять с насадки. После многократного использования и стирки

салфетки она легко снимается с насадки и достигает оптимального усилия скрепления.

Отсоединение насадки для пола от базового устройства

ВНИМАНИЕ

Материальный ущерб из-за неустойчивости устройства

При снятой насадке для пола устройство становится неустойчивым, может упасть и повредиться или повредит напольное покрытие.

После установки больше не снимать насадку для пола с базового устройства.

Снимать насадку для пола разрешается только при отправке устройства на сервисное обслуживание.

1. Извлечь штепсельную вилку из розетки.

Рисунок N

2. Оporожнить бак для воды.

Рисунок O

3. Держать устройство за ручку.
4. Нажать кнопку разблокировки насадки для пола.
5. Насадка для пола отсоединится от устройства и может быть удалена.

Рисунок Q

6. Хранить устройство в надежном месте в горизонтальном положении.

Уход и техническое обслуживание

Оporожнение емкости для воды

ВНИМАНИЕ

Повреждение устройства из-за застоя воды

Если устройство не используется более 2 месяцев, вода в баке может испортиться.

Перед перерывами в работе опорожнить бак для воды.

1. Извлечь штепсельную вилку из розетки.

Рисунок N

2. Снять крышку емкости.
3. Извлечь картридж для защиты от накипи.
4. Оporожнить бак для воды.

Рисунок O

Замена картриджа для защиты от накипи

ВНИМАНИЕ

Повреждение устройства и сокращение срока службы

Несоблюдение интервалов замены (индикация контрольной лампочки) картриджа для защиты от накипи может привести к повреждению устройства и сокращению срока службы устройства.

Соблюдать интервалы замены (индикация контрольной лампочки).

Примечание

Картридж для защиты от накипи начинает функционировать после наполнения емкости водой и включения устройства. Известь, содержащаяся в воде, захватывается гранулятом, находящимся в картридже. Дополнительные мер по удалению накипи не требуется.

Примечание

Гранулят в картридже для защиты от накипи может изменить цвет после контакта с водой. Это связано с содержанием в воде минеральных

веществе. Такое изменение цвета безвредно и не оказывает негативного влияния на устройство, качество уборки или работу картриджа для защиты от накипи.

Контрольная лампочка завершения срока службы

Контрольная лампочка сигнализирует о наступлении срока замены картриджа для защиты от накипи.

- За 1 час до истечения срока службы контрольная лампочка начинает мигать красным.

Рисунок R

- Когда срок службы картриджа для защиты от накипи истек, контрольная лампочка быстро мигает. Насос автоматически выключается (пар отсутствует) для предотвращения повреждения устройства.

Установка картриджа для защиты от накипи

ВНИМАНИЕ

Повреждение устройства

При повторной установке отработанного картриджа для защиты от накипи может возникнуть повреждение устройства. Не допускать перепутывания картриджей.

Инструкция по монтажу

При 1-й обработке паром после извлечения и повторной установки картриджа для защиты от накипи генерация пара может быть слабой или неравномерной, а также возможно появление отдельных капель воды. Устройству потребуется немного времени для заполнения картриджа для защиты от накипи водой. Количество подаваемого пара постоянно увеличивается, и приблизительно через 50 секунд подача достигает максимума.

Примечание

Картридж для защиты от накипи удобнее извлекать и устанавливать при снятой емкости для воды.

1. Извлечь штепсельную вилку из розетки.

Рисунок N

2. Снять крышку емкости.
3. Извлечь картридж для защиты от накипи.
4. Установить новый картридж для защиты от накипи и прижать до фиксации.

Рисунок S

5. Нажать рычаг подачи пара и вставить штепсельную вилку в розетку.
6. Нажать и удерживать рычаг подачи пара в течение 7 секунд.

Рисунок T

7. После успешного сброса устройство дважды мигает зеленым, а затем переходит в режим нагрева.
8. Для удаления воздуха из картриджа нажать рычаг подачи пара и удерживать его в нажатом положении прибл. 50 секунд.

Уход за принадлежностями

(Принадлежности – в зависимости от комплекта поставки)

Примечание

Салфетки из микрофибры не подходят для сушки в сушильной машине.

Примечание

Для стирки салфеток соблюдать указания на ярлыке по уходу за изделиями. Чтобы салфетки

хорошо впитывали грязь, не использовать ополаскиватель.

1. Салфетки для пола стирать в стиральной машине при температуре не выше 60 °С.

Помощь при неисправностях

Зачастую неисправности имеют простые причины, поэтому с помощью следующего обзора их можно устранить самостоятельно. В случае сомнения или возникновении не описанных здесь неисправностей следует обращаться в полномочную службу сервисного обслуживания.

⚠ ПРЕДУПРЕЖДЕНИЕ

Опасность удара током и получения ожогов
Устранять неисправности на подключенном к электрической сети или разогретом устройстве опасно.

Вынуть сетевой штекер.

Дать устройству остыть.

Нет/мало пара несмотря на достаточное количество воды в емкости

Отсутствует или неправильно установлен картридж для защиты от накипи.

- Установить картридж для защиты от накипи и/или проверить, надежно ли он установлен в емкости, при необходимости еще раз надавить на него.

Картридж для защиты от накипи был извлечен при наполнении емкости водой, и/или был установлен новый картридж для защиты от накипи

- При заполнении всегда оставлять картридж в емкости для воды.
- Долго удерживать рычаг подачи пара в нажатом положении.

Прибл. через 50 секунд будет достигнута максимальная интенсивность парообразования.

Контрольная лампочка периодически мигает красным.

Подходит к концу срок службы картриджа для защиты от накипи.

- Установка нового картриджа для защиты от накипи, см. раздел *Установка картриджа для защиты от накипи*.

Нет пара несмотря на достаточное количество воды в емкости. Контрольная лампочка быстро мигает красным.

Иstek срок службы картриджа для защиты от накипи

- Установка нового картриджа для защиты от накипи, см. раздел *Установка картриджа для защиты от накипи*.
- Если новый картридж для защиты от накипи уже был установлен, а эта ошибка все еще возникает, вероятно, процесс сброса был выполнен неправильно. Выполните следующие действия для повторного сброса:

1. Извлечь штепсельную вилку из розетки.
2. Долго удерживать рычаг подачи пара в нажатом положении.
3. Вставить штепсельную вилку в розетку и удерживать рычаг подачи пара в течение 7 секунд, пока контрольные лампочки дважды не мигнут зеленым. См. раздел *Замена картриджа для защиты от накипи*.

Гарантия

В каждой стране действуют соответствующие условия гарантии, установленные нашей дочерней сбытовой компанией. Возможные неисправности устройства в течение гарантийного срока мы устраняем бесплатно, если причина заключается в дефектах материалов или производственном браке. В случае возникновения претензий в течение гарантийного срока просьба обращаться с чеком о покупке в торговую организацию, продавшую изделие, или в ближайшую уполномоченную службу сервисного обслуживания.
(Адрес указан на обороте)

Дата выпуска отображается на заводской табличке в закодированном виде.

При этом отдельные цифры имеют следующее значение::

Пример: 30190

3 год выпуска

0 столетие выпуска

1 десятилетие выпуска

9 вторая цифра месяца выпуска

0 первая цифра месяца выпуска

Таким образом, в данном примере код 30190 означает дату выпуска 09 / (2) 013.

Технические характеристики

		SC 2 Upright	KST 2 Upright
Электрическое подключение			
Напряжение	V	220-240	220-240
Фаза	~	1	1
Частота	Hz	50-60	50-60
Степень защиты		IPX4	IPX4
Класс защиты		I	I
Рабочие характеристики устройства			
Мощность нагрева	W	1600	1600
Время нагрева	Секунды	30	30
Длительная обработка паром	g/min	38	38
Заправочный объем			
Бак для воды	l	0,4	0,4
Размеры и вес			
Вес (без принадлежностей)	kg	2,7	2,7
Длина	mm	314	314
Ширина	mm	199	199
Высота	mm	1185	1185

Сохраняется право на внесение технических изменений.



THANK YOU!
MERCI! DANKE! ¡GRACIAS!



Registrieren Sie Ihr Produkt und profitieren Sie von vielen Vorteilen.

Register your product and benefit from many advantages.

Enregistrez votre produit et bénéficiez de nombreux avantages.

Registre su producto y aproveche de muchas ventajas.

www.kaercher.com/welcome



Bewerten Sie Ihr Produkt und sagen Sie uns Ihre Meinung.

Rate your product and tell us your opinion.

Évaluer votre produit et dites-nous votre opinion.

Reseñe su producto y díganos su opinión.



www.kaercher.com/dealersearch

Alfred Kärcher SE & Co. KG
Alfred-Kärcher-Str. 28-40
71364 Winnenden (Germany)
Tel.: +49 7195 14-0
Fax: +49 7195 14-2212

