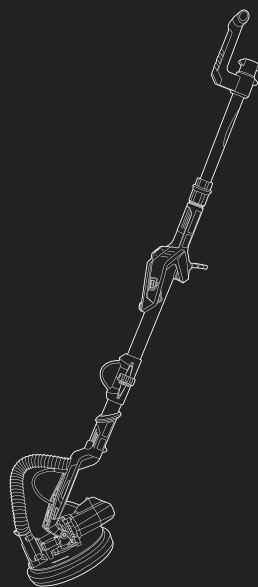


ШЛИФМАШИНА
ДЛЯ СТЕН И ПОТОЛКОВ

ИНСТРУКЦИЯ

TS21511

ТВОЙ ПЕРВОКЛАССНЫЙ ПОМОЩНИК



Т Е Н

Уважаемый покупатель!

Вы стали обладателем продукции торговой марки ТЕН, которая отличается эргономичным дизайном и высоким качеством исполнения. Мы надеемся, что наша продукция станет Вашим надежным помощником на долгие годы!

Рекомендуем Вам внимательно ознакомиться с данным руководством и тщательно соблюдать предписания по мерам безопасности, эксплуатации и техническому обслуживанию Вашего изделия. Храните данное руководство в течение всего срока службы Вашего изделия.

Мы постоянно работаем над усовершенствованием технологий и улучшением рабочих качеств нашей продукции. Приобретенное Вами изделие может иметь некоторые отличия от настоящего руководства, связанные с изменением конструкции и комплектации, не влияющие на надежность и безопасность эксплуатации.

Внимание! При покупке изделия:

- требуйте проверки его исправности путем пробного включения, а также комплектности согласно комплекту поставки.
- убедитесь, что гарантийный талон заполнен должным образом, содержит дату продажи, штамп магазина и подпись продавца.
- авторизованный сервисный центр имеет право отказать в гарантийном обслуживании при отсутствии или не верно заполненном гарантийном талоне.
- не допускайте перегрузок изделия. Повреждения изделия, вызванные перегрузкой или длительным использованием без перерывов, не обеспечиваются гарантийным обслуживанием.

СОДЕРЖАНИЕ

Назначение	3
Правила техники безопасности	3
Технические характеристики	5
Комплектация	6
Описание конструкции	6
Подготовка к работе	6
Эксплуатация	8
Техническое обслуживание	9
Возможные неисправности и методы их устранения.....	10
Транспортировка и хранение	11
Утилизация	11
Срок службы	11
Гарантия	11

1. НАЗНАЧЕНИЕ

Шлифовальная машина предназначена для обработки стен и потолков, выполненных из гипсокартона и оштукатуренных поверхностей. Шлифовальная машина обеспечивает более быструю и качественную обработку поверхностей, чем ручной метод зачистки. Время очистки рабочей поверхности сводится к минимуму за счет использования пылесоса, соединенного со шлифовальной машиной. Шлифмашина оснащена LED подсветкой, что делает работу еще более удобной.

2. ПРАВИЛА ТЕХНИКИ БЕЗОПАСНОСТИ

Рабочее место:

- Рабочее место должно быть чистым и хорошо освещенным. Загрязненное рабочее место и недостаточная освещенность может стать причиной травмы.
- Не работайте с инструментом в помещении с повышенной взрывоопасностью, рядом с легко воспламеняющимися жидкостями, газами и пылью. Электроинструмент при работе создает искры, которые могут привести к воспламенению взрывоопасной пыли или газов.
- Не допускайте к месту работы детей, посторонних лиц и животных.
- Не отвлекайтесь во время работы с инструментом.

Электробезопасность:

- Вилка электроинструмента должна соответствовать сетевой розетке. Убедитесь, что напряжение инструмента соответствует напряжению в розетке.
- При использовании электроинструмента с заземлением не используйте переходники.
- Избегайте контакта участков тела с заземленными поверхностями (трубы, батареи отопления, холодильники), так как это приводит к увеличению риска поражения электрическим током.
- Не подвергайте инструмент воздействию дождя или влаги. Влажный инструмент повышает риск поражения электрическим током.
- Не вытаскивайте вилку инструмента из розетки, дергая за шнур питания, и не переносите инструмент, держа его за шнур питания, это приведет к его повреждению.
- Следите, чтобы электрокабель не был запутан. Не располагайте электрокабель вблизи нагревательных приборов, острых краев, масла и движущихся деталей, которые могут привести к его повреждению.
- При использовании электроинструмента вне помещения используйте соответствующий удлинитель, подходящий для этих целей.
- При использовании электроинструмента в местах с повышенной влажностью подключайте его к сети питания через устройство защитного отключения (максимальный ток утечки 30МА) соответствующего номинала.

Личная безопасность:

Внимание! Не допускайте, чтобы удобство или опыт эксплуатации данного устройства (полученный от многократного использования) доминировали над строгим соблюдением правил техники безопасности при обращении с этим устройством.

Неправильное использование инструмента или несоблюдение правил техники безопасности, указанных в данном руководстве, может привести к тяжелой травме.

- Не работайте с электроинструментом в состоянии усталости, алкогольного опьянения или после приема лекарственных препаратов, снижающих концентрацию внимания.
- Используйте средства индивидуальной защиты (очки, наушники, респиратор, защитная обувь и одежда).
- Не допускайте случайного включения инструмента. Перед включением электроинструмента в сеть или перед подсоединением аккумулятора убедитесь, что переключатель инструмента находится в выключенном положении.
- Перед включением электроинструмента в сеть питания снимите с него все регулировочные инструменты и гаечные ключи. Оставшиеся на инструменте регулировочный инструмент и гаечные ключи при включении инструмента могут привести к травмам.
- При работе с электроинструментом сохраняйте устойчивое положение. При использовании стремянки (лестницы) убедитесь в ее надежном закреплении. При возможности работайте с помощником, который сможет Вас подстраховать.
- Одевайтесь соответствующим образом. Не надевайте свободную одежду или украшения. Ваши волосы, одежда и перчатки должны находиться на безопасном расстоянии от вращающихся частей инструмента.
- Если в инструменте предусмотрены устройства для подключения пылесборника, используйте их. Это поможет снизить риск получения травмы, связанный с повышенным пылеобразованием, а также увеличит точность при работе с электроинструментом.

Дополнительные правила техники безопасности - шлифмашины для стен и потолков:

- Пользуйтесь средствами защиты органов слуха. Воздействие шума может привести к потере слуха.
- Надевайте защитные очки и/или защитную маску. Также настоятельно рекомендуется надевать защитный респиратор.
- Перед началом работы осмотрите и визуально проверьте изделие и оснастку на отсутствие видимых механических повреждений. Не используйте поврежденный сменный инструмент.
- При обычной эксплуатации инструмент может вибрировать. Винты могут раскрутиться, что приведет к поломке или несчастному случаю. Перед эксплуатацией тщательно проверяйте затяжку винтов.
- Используйте инструмент в соответствии с его техническими

характеристиками. Не превышайте максимальных возможностей инструмента.

- Держите инструмент крепко. Держите руки подальше от подвижных частей.
- После выключения инструмента шлифовальная платформа еще некоторое время продолжает двигаться. Во избежание травм и повреждений не прикасайтесь к нему до полной остановки и не пытайтесь тормозить его руками или иными предметами.
- При выполнении работ, при которых рабочий инструмент может задеть скрытую электропроводку, держите электроинструмент за изолированные ручки. Контакт с находящейся под напряжением проводкой может заряжать металлические части электроинструмента и приводить к удару электрическим током.
- Никогда не шлифуйте данным инструментом влажные материалы, а также материалы, содержащие асбест.

Критерии предельного состояния



Внимание! При возникновении посторонних шумов при работе электроинструмента, повреждений изоляции электрокабелей, механических повреждений корпуса необходимо немедленно выключить электроинструмент и обратиться в авторизованный сервисный центр для устранения неисправностей.

3. ТЕХНИЧЕСКИЕ ХАРАКТЕРИСТИКИ

АРТИКУЛ МОДЕЛИ:	TS21511
Номинальное напряжение В. и частота сети Гц.:	220 В / 50 Гц
Номинальная мощность:	750 Вт
Тип двигателя:	щеточный
Скорость вращения об/мин:	700-1850 об/мин
Регулировка оборотов:	есть
Диаметр шлифовальной платформы:	215 мм
Диаметр шлифовальной бумаги:	225 мм
Возможность подключения к пылесосу:	есть
Подсветка рабочей зоны:	есть
Длина сетевого кабеля:	4,5 м
Вес нетто:	4,5 кг

4. КОМПЛЕКТАЦИЯ

Шлифмашина - 1 шт.
 Мешок для сбора пыли – 1шт.
 Гофрированный шланг – 1 шт.
 Набор шлифовальных листов – 1 шт.
 Шестигранный ключ – 1 шт.
 Отвертка – 1 шт.
 Комплект запасных графитовых щеток – 1 шт.
 Руководство по эксплуатации - 1 шт.
 Картонная упаковка – 1 шт.

5. ОПИСАНИЕ КОНСТРУКЦИИ



РИС. 1

6. ПОДГОТОВКА К РАБОТЕ



Внимание!

Перед проведением любых работ с устройством отключите электропитание.

Сборка шлифовальной машины

Шлифовальная машина поставляется в разобранном виде.

Извлеките шлифмашину из коробки, выпрямите и закрепите с помощью фиксатора складного механизма. Убедитесь в том, что он зафиксировался надлежащим образом.

Установка телескопической штанги

Для удобства обработки поверхностей, находящихся на большом расстоянии от оператора, шлифмашина оснащена дополнительной телескопической штангой.



РИС. 2

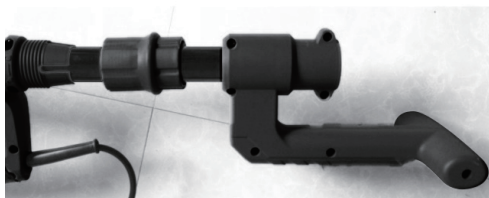


РИС. 3



РИС. 4

Для установки телескопической штанги, ослабьте муфту, (Рис. 1 п. 3). Соедините телескопическую штангу со штангой шлифовальной машины. Отрегулируйте длину, и зафиксируйте муфтой поворотом по часовой стрелке.

Присоединение шланга пылесборного мешка

Для уменьшения запыленности рабочего места используйте поставляемый в комплекте шланг и мешок для сбора пыли или специализированный пылесос (Рис. 4).

Ослабьте муфту пылеотвода. Вставьте шланг в отверстие, находящееся на конце рукоятки. Затяните муфту пылеотвода. Если вы не используете телескопическую штангу, шланг можно подключить к муфте телескопической штанги. Присоедините патрубок пылеотвода к отверстию для пылеудаления до упора. Образующаяся при работе пыль через перфорированные отверстия шлифовального круга и подошвы попадают в пылесборный мешок. После завершения работы необходимо извлечь шланг, для этого удерживайте и вытащите патрубок пылеотвода из отверстия для пылеудаления.

Встроенная система пылеотвода не убирает пыль в полном объеме, она является средством уменьшения пыли в помещении. Рекомендуем эксплуатировать инструмент с синхронным подключением пылесоса.



Внимание! При скоплении избыточного количества пыли в пылесборнике, эффективность сбора пыли резко уменьшится.

Удалите пыль из пылесборника, когда её соберется примерно 2/3 объема, что будет гарантировать эффективность сбора пыли (как и производительность).



Важно! Для предохранения органов дыхания постоянно используйте пылесборник и респиратор.

Опустошение пылесборного мешка

- Извлеките шланг с пылесборным мешком из шлифмашины.
- Расположите мешок над емкостью для мусора.
- Расстегните застежку пылесборного мешка и выбросите содержимое в емкость для мусора.
- Сдвиньте назад застежку мешка и снова присоедините шланг с пылесборным мешком к инструменту.

Замена шлифовального листа

Для обеспечения процедуры замены поместите устройство на ровную поверхность перед установкой. Возьмите наждачную бумагу и закрепите ее на платформе.

Прижмите лист к платформе для надежной фиксации. Убедитесь в плотном прилегании шлифовальной бумаги к платформе – это продлит срок её службы и обеспечит качественный результат работы. Отверстия подошвы и шлифовального листа должны совпадать для эффективной работы пылеотведения. Для повышения эффективности шлифования необходимо менять наждачную бумагу после того, как устройство проработает определенный период.

Размер зерна наждачной бумаги указан на её задней стороне. Чем меньше указанное число, тем более грубое зернение. Для грубой шлифовки используйте наждачную бумагу с крупным зерном. Наждачная бумага с мелким зерном для финишной отделки.

LED подсветка

Инструмент оснащен подсветкой рабочей зоны. Для включения подсветки, необходимо переключить выключатель в положение «I», для отключения подсветки переключите выключатель подсветки в положение «O».

7. ЭКСПЛУАТАЦИЯ

Включение/ выключение

Запускайте машину на самой низкой скорости вращения.

Для включения инструмента переключите выключатель в положение «Вкл». Если вам необходимо прекратить работу инструмента, переключите выключатель питания в положение «Выкл». Выключатель оснащён фиксатором для длительной работы, с его помощью инструмент может работать с выбранной скоростью постоянно.

Регулировка скорости

Шлифмашина оснащена функцией регулировки оборотов. С ее помощью можно установить желаемую скорость вращения шлифовального листа для достижения оптимального результата использования. Скорость шлифмашины регулируется в соответствии с разными задачами. Пользоваться регулятором можно непосредственно во время работы.

Не прижимайте устройство слишком сильно к поверхности, чтобы избежать перегрузки.

Количество счищаемого слоя с обрабатываемой поверхности зависит от

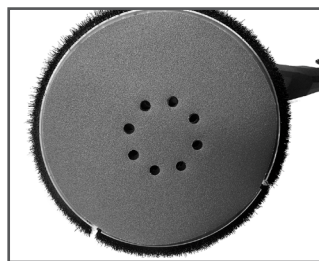


РИС. 5



РИС. 6

зернистости шлифовального круга и скорости вращения шлифовальной платформы.

Рекомендуется перед началом работы подобрать зернистость шлифовального круга и скорость вращения шлифовальной платформы, опробовав на аналогичной поверхности и материале.

Держите шлифмашину в постоянном движении. Не останавливайте шлифмашину надолго в каком-либо месте, иначе появятся вихревые отметки на поверхности.

Приставьте шлифмашину всей абразивной поверхностью к обрабатываемой заготовке и перемещайте с умеренным прижатием по заготовке. Продуктивность работы и характер шлифованной поверхности зависят, в основном, от выбранного абразивного материала, установленной степени числа оборотов и силы нажима. Только безупречные абразивные материалы обеспечивают хорошую производительность и щадят электроинструмент.

Следите за равномерным усилием прижатия, чтобы повысить срок службы абразивного материала. Чрезмерное повышение усилия прижатия не ведет к повышению производительности, а к более сильному износу электроинструмента и абразивного материала

Замена шлифовальной платформы

Вставьте торцовочный ключ в винт с внутренним шестигранником на шлифовальной платформе. Плотно вставьте ключ в отверстие в шлифовальной платформе. Удерживайте торцовочный ключ и поверните шлифовальную платформу против часовой стрелки. Очистите опорную поверхность под шлифовальной платформой на приводном валу. Произведите установку новой шлифовальной платформы.

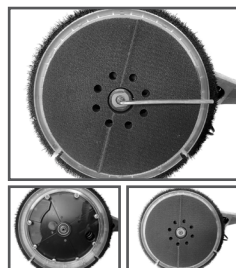


РИС. 7

8. ТЕХНИЧЕСКОЕ ОБСЛУЖИВАНИЕ



Внимание!

Перед техническим обслуживанием проверяйте, что электроинструмент отключен от электросети.

Каждый раз по окончании работы рекомендуется очищать корпус инструмента и вентиляционные отверстия от грязи и пыли мягкой тканью или салфеткой. Устойчивые загрязнения рекомендуется устранять при помощи мягкой ткани, смоченной в мыльной воде. Недопустимо использовать для устранения загрязнений растворители: бензин, спирт и т.п. Применение растворителей может привести к повреждению корпуса инструмента.

Для достижения наилучших результатов очистки, очищайте шлифовальную машину при помощи сжатого воздуха.

Вентиляционные отверстия всегда должны оставаться открытыми.

- Для обеспечения безопасности и надежности инструмента, ремонт или регулировку необходимо производить в специализированных сервисных центрах.

- В процессе эксплуатации угольные щетки подвержены износу. Своевременная замена угольных щеток значительно увеличит срок службы изделия.

Адреса сервисных центров ТЕН указаны на сайте tehtools.com.

9. ВОЗМОЖНЫЕ НЕИСПРАВНОСТИ И МЕТОДЫ ИХ УСТРАНЕНИЯ

НЕИСПРАВНОСТЬ	ВОЗМОЖНАЯ ПРИЧИНА	ДЕЙСТВИЯ ПО УСТРАНЕНИЮ
Изделие не включается	Нет напряжения в сети	Проверьте напряжение в сети
	Неисправен выключатель или иной электронный компонент	Обратитесь в сервисный центр для замены
	Неисправен двигатель	Обратитесь в сервисный центр для ремонта или замены
	Износ или повреждение щёток	Замените щётки
	Обрыв кабеля питания или неисправность вилки шнура питания	Обратитесь в сервисный центр для ремонта или замены
Изделие не развивает полных оборотов или не работает на полную мощность	Нет напряжения в сети	Проверьте напряжение в сети
	Сгорела обмотка или обрыв в обмотке двигателя	Обратитесь в сервисный центр для ремонта
	Неисправен выключатель или иной электронный компонент	Обратитесь в сервисный центр для ремонта или замены
	Заклинивание в механизме	Обратитесь в сервисный центр для ремонта
	Износ или повреждение щёток	Замените щётки
Изделие остановилось при работе	Заклинивание механизма	Обратитесь в сервисный центр для ремонта
	Износ или повреждение щёток	Замените щётки
Изделие перегревается	Чрезмерно интенсивный режим работы, слишком большое давление на инструмент	Измените режим работы, снизьте давление на инструмент
	Высокая температура окружающего воздуха, слабая вентиляция, засорены вентиляционные отверстия	Примите меры к снижению температуры, улучшению вентиляции, очистке вентиляционных отверстий
	Попадание инородных веществ внутрь двигателя	Удалите инородные вещества
	Сгорела обмотка или обрыв в обмотке	Обратитесь в сервисный центр для ремонта

10. ТРАНСПОРТИРОВКА И ХРАНЕНИЕ

Транспортировка

Транспортировать продукцию можно любым видом закрытого транспорта в упаковке производителя или без нее, с сохранением изделия от механических повреждений, атмосферных осадков, воздействия химически-активных веществ и обязательным соблюдением мер предосторожности при перевозке хрупких грузов.

Хранение

Электроинструмент должен храниться в упаковке изготовителя в отапливаемом вентилируемом помещении при температуре от плюс 5 до плюс 40°C и относительной влажности до 80% (при температуре плюс 25°C).

11. УТИЛИЗАЦИЯ

При утилизации пришедшего в негодность инструмента примите все меры, чтобы не нанести вреда окружающей среде. Не стоит самостоятельно пытаться утилизировать изделие. Не выбрасывайте электроинструмент и его компоненты вместе с бытовым мусором.

Утилизируйте электроинструмент согласно действующим правилам по утилизации промышленных отходов.

Обратитесь для этих целей в специализированный пункт утилизации электроприборов. Адреса пунктов приема бытовых электроприборов на переработку Вы можете получить в муниципальных службах Вашего города.

12. СРОК СЛУЖБЫ

Срок службы 5 лет.

Для увеличения срока эксплуатации инструмента рекомендуем после 20 минут работы делать перерыв на 10 минут

Не допускайте перегрузок инструмента. Повреждения инструмента, вызванные перегрузкой или длительным использованием без перерывов, не обеспечиваются гарантийным обслуживанием.

Производитель обращает внимание покупателей, что при эксплуатации оборудования в рамках личных нужд и соблюдений правил пользования, приведенных в данном руководстве по эксплуатации, срок службы оборудования может значительно превысить указанный в настоящем руководстве.

13. ГАРАНТИЯ

При покупке изделия требуйте его проверки на предмет комплектности и исправности, а также правильного заполнения гарантийного талона.

Внимание! Самовольное вскрытие и ремонт инструмента вне авторизованного сервисного центра, в течении гарантийного срока, влечет за собой отказ производителя от гарантийных обязательств.

Гарантийный срок на товар и условия гарантии указаны в гарантийном талоне.

Актуальная информация о авторизованных сервисных центрах доступна на сайте: tehtools.com.

ГАРАНТИЙНЫЙ ТАЛОН

УСЛОВИЯ ГАРАНТИЙНОГО ОБСЛУЖИВАНИЯ

- Гарантийный срок на изделие составляет 1 (один) год с момента продажи. Без правильно заполненного гарантийного талона с полностью заполненными полями, указанием модели изделия, серийного номера, названия и печати торговой организации, подписи покупателя, а также при несоответствии этих данных, возможен только платный ремонт. Проверка качества и гарантийный ремонт производится только в авторизованных сервисных центрах. Изделие принимается в сервисный центр только в чистом виде и в полной комплектации.

- Данный гарантийный талон дает право пользователю изделий и оборудования торговой марки ТЕН в течении гарантийного срока на бесплатный ремонт (устранение недостатков, возникших по вине производителя). Гарантия распространяется только на производственные дефекты, выявленные в процессе эксплуатации изделия.

- Гарантийные претензии по аккумуляторным батареям рассматриваются при предоставлении полного комплекта приобретенного изделия (инструмент, зарядное устройство, аккумуляторная батарея, кейс)

- При обращении в авторизированный сервисный центр ТЕН с гарантийным изделием необходимо предъявить к осмотру оснастку, с которой использовалось изделие.

ГАРАНТИЯ НЕ РАСПРОСТРАНЯЕТСЯ НА:

- сменные принадлежности (аксессуары и оснастка), например: диски, ножи, сверла, буры, патроны, подошвы шлифовальных и ленточных машин, фильтры и т.д.

- быстроизнашивающиеся детали, например: угольные щетки, приводные ремни, сальники, защитные кожухи, направляющие ролики, резиновые уплотнения, подшипники, зубчатые ремни и колеса, пистолеты и насадки моек ВД, свечи зажигания, тросы стартера, воздушные и топливные фильтры, и т.п. и т.п. Замена их в течение гарантийного срока является платной услугой.

- замену корпуса изделия.

ГАРАНТИЙНЫЙ РЕМОНТ НЕ ОСУЩЕСТВЛЯЕТСЯ В СЛЕДУЮЩИХ СЛУЧАЯХ:

- отсутствие, повреждение или изменение серийного номера на изделии или гарантийном талоне, а также при их несоответствии.

- использование изделия не по назначению, указанному в инструкции по эксплуатации.

- выход из строя вследствие перегрузки (как механической, так и электрической). К безусловным признакам перегрузки относятся: выход из строя одновременно двух и более деталей и узлов таких как ротора и статора, обеих обмоток статора, ведомой и ведущей шестерни редуктора или других узлов и деталей, появление цветов побежалости на поверхности

ГАРАНТИЙНЫЙ ТАЛОН

металлических деталей; деформация или оплавление пластмассовых деталей и узлов изделия; одновременное повреждение (потемнение или обугливание) изоляции проволоки в обмотках катушек статора и ротора. Обугливание изоляции обеих катушек статора из-за перегрева электрического двигателя, возникшее вследствие несоответствия параметров электросети номинальному напряжению для работы изделия согласно ТУ, или вследствие приложения чрезмерного усилия на управляющие рукоятки изделия.

- механические повреждения изделия (трещин, сколов, вмятин и т.д.); механических повреждений изоляции электрического кабеля, повреждения (изгиба) вала кулачкового патрона; вала держателя оснастки в бензо- или электротриммерах/газонокосилках.

- возникновение недостатков из-за действий третьих лиц, непреодолимой силы, стихийных бедствий, неблагоприятных атмосферных воздействий и/или внешних воздействий агрессивных сред и высоких температур.

- естественный износ изделия: полная или частичная выработка ресурса, сильное внутреннее или внешнее загрязнение, ржавчина, отработанная смазка в редукторе.

- порча изделия из-за скачков напряжения в электросети.

- попаданием инородных тел внутрь изделия через вентиляционные отверстия, блокировкой полости воздушных отверстий, полости ребер охлаждения двигателя отходами обрабатываемого материала или насекомыми; наложением посторонних частиц на внутренних поверхностях деталей водяных насосов.

- при использовании горюче-смазочных материалов, не соответствующих типу двигателя или не рекомендованными производителем изделия, приведшее к заклиниванию в каналах поршня, поршневых колец, задирам, потертостям, царапинам на рабочей поверхности цилиндра и поршня; разрушение или оплавление опорных подшипников цилиндропоршневой группы.

- при эксплуатации бензоинструментов с поврежденным, загрязненным либо отсутствующим воздушным или топливным фильтром.

- повреждение изделия вследствие несоблюдения правил хранения и транспортировки.

- после попыток самостоятельного вскрытия, ремонта, внесения конструктивных изменений и смазки изделия в гарантийный период, о чем свидетельствуют, например, заломы на шлицевых частях крепежа корпусных деталей поломок, связанных с недостатком ухода за изделием.

- частично или полностью разобранный изделие.

- эксплуатация изделия с явными признаками неисправности (повышенный шум, вибрация, сильный нагрев, неравномерное вращение, потеря мощности, снижение оборотов, сильное искрение, запах гари, нехарактерный выхлоп).

ГАРАНТИЙНЫЙ ТАЛОН

О возможных нарушениях, изложенных выше условий гарантийного обслуживания, владельцу сообщается после проведения диагностики изделия в сервисном центре.

Профилактическое обслуживание изделия (чистка, промывка и замена смазки) в гарантийный период является платной услугой.

Если в результате диагностики заявленный недостаток не был выявлен (неисправности нет), или этот недостаток возник в результате неправильной эксплуатации, диагностика изделия является платной услугой.

Владелец изделия доверяет проведение диагностики в сервисном центре в свое отсутствие.

Заменяемые по гарантии детали переходят в собственность мастерской.



Срок Гарантии продлевается на время нахождения изделия в гарантийном ремонте.

При заключении договора купли-продажи изделия, указанного в настоящем гарантийном талоне, покупатель признал, что приобретаемое им изделие соответствует конкретным целям, для которых приобретается.

Адрес сервисного центра Вы можете найти на нашем сайте **tehtools.com**

ТОВАР ПОЛУЧЕН В ИСПРАВНОМ СОСТОЯНИИ, В ПОЛНОЙ КОМПЛЕКТАЦИИ, ПРЕТЕНЗИЙ К КАЧЕСТВУ ТОВАРА НЕ ИМЕЮ. С ГАРАНТИЙНЫМИ УСЛОВИЯМИ ОЗНАКОМЛЕН И СОГЛАСЕН.

Подпись покупателя: _____

№1	№2	№3	№4	№5
Дата приемки _____	Дата приемки _____	Дата приемки _____	Дата приемки _____	Дата приемки _____
Дата выдачи _____	Дата выдачи _____	Дата выдачи _____	Дата выдачи _____	Дата выдачи _____
(подпись, печать С.Ц.)	(подпись, печать С.Ц.)	(подпись, печать С.Ц.)	(подпись, печать С.Ц.)	(подпись, печать С.Ц.)

Наименование изделия и модель:	<input type="text"/>	Торговая организация _____
		Подпись продавца _____
Серийный номер:	<input type="text"/>	Штамп торговой организации: <input type="text"/>
		Дата продажи: <input type="text"/>



www.tehtools.com