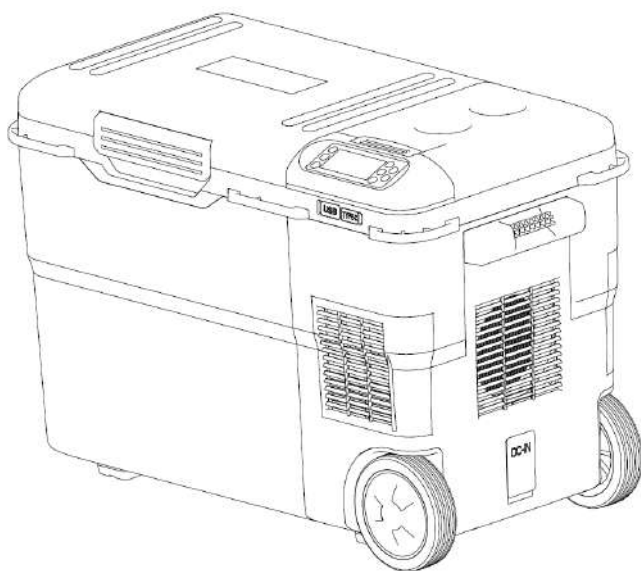




# ПОРТАТИВНЫЙ ХОЛОДИЛЬНИК С ПОДОГРЕВОМ

PFX2-M2-EU-0



# EAC

## ПАСПОРТ И РУКОВОДСТВО ПО ЭКСПЛУАТАЦИИ

Информация по сервисному обслуживанию размещена на сайте [www.senixtool.ru](http://www.senixtool.ru)  
ВНИМАНИЕ: ПЕРЕД ИСПОЛЬЗОВАНИЕМ ДАННОГО ИЗДЕЛИЯ ПРОЧТИТЕ НАСТОЯЩЕЕ РУКОВОДСТВО  
И СЛЕДУЙТЕ ВСЕМ ВКЛЮЧЕННЫМ В НЕГО ПРАВИЛАМ ТЕХНИКИ БЕЗОПАСНОСТИ И ИНСТРУКЦИЯМ  
ПО ЭКСПЛУАТАЦИИ.

## СОДЕРЖАНИЕ

СИМВОЛЫ БЕЗОПАСНОСТИ И ОБОЗНАЧЕНИЯ .....	2
ИНСТРУКЦИИ ПО ТЕХНИКЕ БЕЗОПАСНОСТИ.....	3
ОПИСАНИЯ ИЗДЕЛИЯ.....	7
ТЕХНИЧЕСКИЕ ХАРАКТЕРИСТИКИ*.....	8
СБОРКА.....	8
ЭКСПЛУАТАЦИЯ.....	9
ТЕХНИЧЕСКОЕ ОБСЛУЖИВАНИЕ.....	16
УСТРАНЕНИЕ НЕИСПРАВНОСТЕЙ.....	18
ГАРАНТИЙНЫЕ УСЛОВИЯ.....	20

## СИМВОЛЫ БЕЗОПАСНОСТИ И МЕЖДУНАРОДНЫЕ ОБОЗНАЧЕНИЯ

Пояснения к символам безопасности и международным символам описывают символы безопасности, международные символы и пиктограммы, которые могут присутствовать на данном изделии. Прочитайте руководство оператора для получения полной информации о технике безопасности, сборке, эксплуатации и обслуживании изделия.



Внимание / Предупреждение.



Для снижения риска получения травмы, пользователь должен прочесть все руководства по эксплуатации.



Не используйте в дождливую или сырую погоду.



Не выбрасывайте аккумуляторы в реку и не погружайте их в воду.



Не выбрасывайте инструмент в огонь. Он может взорваться и привести к травме.



Используйте и храните инструмент при температуре не выше 50°C.



Не разбирайте, не сминаяте, не нагревайте выше 100°C; Никогда не подвергайте аккумулятор воздействию микроволн или высокого давления.



Единый знак обращения продукции на рынке государств - членов Таможенного союза.



Пожалуйста, отправляйте их на переработку на соответствующие предприятия. Пожалуйста, отправляйте их на переработку на соответствующие предприятия. Обратитесь в местную администрацию или в местный магазин для получения рекомендаций по переработке.



Перечеркнутый мусорный бак. Инструменты не должны выбрасываться вместе с бытовыми отходами. Пожалуйста, отправляйте их на переработку на соответствующие предприятия. Обратитесь в местную администрацию или в местный магазин для получения рекомендаций по переработке.

## ОБЩИЕ ПРЕДУПРЕЖДЕНИЯ ПО БЕЗОПАСНОЙ РАБОТЕ С ЭЛЕКТРОИНСТРУМЕНТОМ



### ПРЕДУПРЕЖДЕНИЕ!

Ознакомьтесь со всеми предупреждениями по технике безопасности, инструкциями, иллюстрациями и спецификациями, прилагаемыми к данному инструменту. Несоблюдение всех перечисленных ниже инструкций может привести к поражению электрическим током, пожару или серьезным травмам.

Сохраните данную инструкцию для дальнейшего использования.

#### 1) Безопасность рабочей зоны

- Эксплуатируйте только в светлое время суток или при хорошем освещении. Работа в темное время суток создаёт риск несчастных случаев.
- Не эксплуатируйте холодильник во взрывоопасной атмосфере, например в присутствии легковоспламеняющихся жидкостей, газов или пыли. Электроинструменты могут создавать искры, которые могут воспламенить пыль или испарения.
- Во время работы с электроинструментом не подпускайте детей и посторонних лиц. Отвлекающие факторы могут привести к потере контроля над инструментом.

#### 2) Электробезопасность

- Вилки электроинструментов (зарядных устройств) должны соответствовать розетке. Не вносите изменения в конструкцию вилки. Не используйте переходники для вилок с заземленными электроинструментами. Стандартные вилки и подходящие розетки снижают риск поражения электрическим током.
- Избегайте контакта тела с заземленными или заземляющими поверхностями, такими как трубы, радиаторы, печи и холодильники. Существует повышенный риск поражения электрическим током, если ваше тело заземлено или замкнуто на ноль.
- Не подвергайте холодильник воздействию дождя или влаги. Попадание воды в холодильник повышает риск поражения электрическим током. Используйте шнур (кабель) строго по назначению. Не тяните за шнур для отключения холодильника. Держите шнур зарядного устройства вдали от тепла, масла, острых краев и движущихся частей. Поврежденные или спутанные шнуры повышают риск поражения электрическим током.

- При работе с сетевым электроинструментом на открытом воздухе используйте удлинитель, подходящий для использования вне помещений. Использование удлинителя, подходящего для эксплуатации вне помещений, снижает риск поражения электрическим током.

#### 3) Личная безопасность

- При работе с электроинструментом будьте бдительны: следите за тем, что вы делаете, и следуйте здравому смыслу. Не используйте холодильник, когда вы устали или находитесь под воздействием лекарств.
- Не допускайте случайный запуск холодильника. Перед подключением к источнику питания, взятием или переноской холодильника убедитесь, что выключатель находится в выключенном положении.
- Перед включением холодильника снимите регулировочные или гаечные ключи.

#### 4) Использование холодильника и уход за ним

- Не прилагайте силу к холодильнику.
- Не используйте холодильник, если он не включается или не выключается выключателем. Любой холодильник, которым нельзя управлять с помощью выключателя, подлежит ремонту.
- Перед выполнением любых регулировок или отправкой холодильника на хранение извлеките аккумулятор. Такие превентивные меры безопасности снижают риск случайного включения холодильника.
- Храните неработающие инструменты в недоступном для детей месте и не допускайте к работе с ними лиц, не знакомых с электроинструментом или данной инструкцией. Электроинструменты опасны в руках не обученных пользователей.
- Своевременно обслуживайте холодильник. В случае повреждения холодильника отремонтируйте его перед началом применения. Многие несчастные случаи происходят из-за плохого ухода за инструментом.
- Использование холодильника не по назначению может привести к возникновению опасной ситуации.
- Держите ручки и поверхности захвата сухими, чистыми и свободными от масла и жира.

## 5) Использование холодильника и уход за ним

- Заряжайте съемные аккумуляторы только с помощью зарядного устройства SENIX, указанного производителем. Подходящее для одного типа аккумулятора, может создать риск возгорания при использовании с другим аккумулятором.
- Используйте электроинструменты только со специально предназначенными для них аккумуляторами. Использование любых других аккумуляторов может привести к травмам и возгоранию.
- Когда аккумулятор не используется, держите его подальше от других металлических предметов, таких как скрепки, монеты, ключи, гвозди, шурупы или другие мелкие металлические предметы, которые могут соединить клеммы между собой. Замыкание клемм аккумулятора может привести к ожогам или пожару.

## 6) Обслуживание

- Обслуживайте инструмент только в авторизованном сервисном центре и используйте только оригинальные запасные части. Это обеспечит долгий срок службы холодильника.
- Никогда не обслуживайте поврежденные аккумуляторы. Обслуживание аккумуляторов должно производиться только производителем или в авторизованном сервисном центре.

## ИНСТРУКЦИИ ПО ТЕХНИКЕ БЕЗОПАСНОСТИ ПРИ ЭКСПЛУАТАЦИИ ХОЛОДИЛЬНИКА

- Внимательно прочитайте инструкцию.
- Ознакомьтесь с органами управления и правильным использованием холодильника.
- Никогда не позволяйте детям и лицам с ограниченными физическими, умственными способностями или с недостаточным опытом и знаниями, а также лицам, не ознакомленным с данной инструкцией, использовать прибор.
- Имейте в виду, что оператор или пользователь несет ответственность за несчастные случаи или опасности, возникающие с другими людьми или их имуществом.
- Используйте холодильник только с оригинальным, прилагаемым кабелем питания.
- Правильно вставьте штекер в разъем на корпусе холодильника. Несоблюдение этого требования может деформировать штекер или вызвать пожар.
- Убедитесь, что кабель питания не зажат и не поврежден.

- Во время работы холодильника убедитесь, что крышка отсека камеры и крышка отсека аккумуляторов надежно закрыта.
- Если холодильник используется в помещении, убедитесь, что помещение хорошо проветривается.
- Не вставайте и не садитесь на крышку отсека камеры.
- Не вставляйте пальцы, руки или иные предметы в вентиляционные отверстия корпуса во избежание риска поражения электрическим током или травма.
- Чтобы снизить риск поражения электрическим током, всегда извлекайте аккумулятор или отсоединяйте шнур питания от источника питания перед добавлением льда в камеру.
- Используйте только лед, приготовленный из воды. Никогда не используйте сухой лед. Контакт с сухим льдом может привести к серьезным травмам или к повреждению холодильника. Сухой лед также может вытеснять кислород и вызывать риск удушья.
- Не используйте холодильник в местах с высокой температурой, например, в автомобиле под солнцем или рядом с нагревательными материалами. Эффективность охлаждения продукта может снизиться, а утечка теплоносителя может привести к возгоранию.
- Во время транспортировки обязательна фиксация холодильника в салоне / багажнике автомобиля для предотвращения травмы, порчи имущества при резком торможении или при аварии.
- Не размещайте холодильник на сиденье автомобиля или в неустойчивом месте.
- Используйте для зарядки прикуривать при работающем двигателе. Если холодильник подключен к электросети автомобиля и двигатель не включен, то существует риск полного разряда аккумулятора автомобиля. После применения изделия отключите кабель 12В от прикуривателя, чтобы не перегружать автомобильный аккумулятор.
- Не прикасайтесь к металлическим частям на вилке адаптера переменного тока 240 В или адаптера 12В сразу после разъема. Металлические элементы могут быть горячими и вызвать ожоги.
- Не переполняйте холодильник едой и напитками. Охлаждающей мощности холодильника может не хватить на охлаждения большой массы продуктов, что может привести к их порче.

- Не допускайте попадания воды или жидкостей непосредственно в корпус холодильника. Если в камере скопилась вода, протрите ее сухой тканью.
- Следите за тем, чтобы в холодильнике не разряжался аккумулятор во время хранения продуктов питания и напитков. Не храните открытые продукты в течение длительного времени. Это может привести к порче.
- Всегда сливайте накопившуюся воду из камеры и тщательно высушите его после использования, чтобы предотвратить возможное образование бактерий и плесени.
- Использование грязной камеры, содержащей следы бактерий или плесени, может привести к заражению чистых продуктов или привести к заболеванию.
- Всегда сливайте избыток воды из камеры, прежде чем поднимать его за ручку.
- Перемещайте холодильник, поднимая за ручку и катите при помощи колес.
- Не наклоняйте и не опрокидывайте изделие. Наклон или опрокидывание изделия может привести к проливию воды из камеры (попаданию её в корпус холодильника), что может привести к поражению электрическим током.
- Держите пальцы дальше, закрывая крышку камеры. Существует риск защемления пальцев при закрытии крышки камеры.
- Не храните в холодильнике взрывоопасные, горючие, сильнопахнущие вещества.
- Не разбирайте холодильник и не обслуживайте контур охлаждения. Это ведет к аннулированию гарантии.
- Держите вентиляционные отверстия в корпусе холодильника свободными и чистыми.
- Не размещайте электроприборы и устройства в камере для хранения пищевых продуктов, за исключением случаев, когда они относятся к типу, рекомендованному производителем.
- Храните прибор в сухом, недоступном для детей месте.

## ТЕХНИКА БЕЗОПАСНОСТИ ПРИ ОБРАЩЕНИИ С АККУМУЛЯТОРОМ

- Холодильник может работать от одного аккумулятора SENIX X2, но мы рекомендуем использовать одновременно два аккумулятора, емкостью более 4.0Ач каждый. В данном случае будет обеспечена высокая производительность холодильника.
- Для эффективной работы холодильника используйте аккумуляторные батареи одинаковой емкости, с одинаковым уровнем заряда.
- Используйте только оригинальные аккумуляторы, (серии SENIX X2), предназначенные специально для этого холодильника. Использование любых других аккумуляторов может привести к травмам и возгоранию.
- Не вскрывайте аккумулятор. Существует опасность короткого замыкания.
- Избегайте воздействия высокой температуры на аккумулятор (например, от прямых солнечных лучей или огня), воды и влаги.
- Используйте аккумулятор только серии SENIX X2. Только эта мера защищает аккумулятор от опасной перегрузки.
- Аккумулятор может быть поврежден острыми предметами, такими как гвозди или отвертки, или силой, приложенной извне. При этом может произойти внутреннее короткое замыкание, и аккумулятор может сгореть, задымиться, взорваться или перегреться.
- Продлить срок службы аккумулятора можно, если проводить зарядку при температуре воздуха от 18°C до 24°C.
- НЕ заряжайте аккумулятор при температуре воздуха ниже 0°C или выше 40°C. Это может привести очень важно и предотвратить серьезное повреждение аккумулятора.
- Не храните аккумулятор на улице или в транспортных средствах. Допускается хранить аккумулятор при температуре от 0°C до 50°C.
- Время от времени очищайте вентиляционные отверстия и контактные штифты аккумуляторного блока с помощью мягкой, чистой и сухой щетки.

## ТЕХНИКА БЕЗОПАСНОСТИ ПРИ РАБОТЕ С ЗАРЯДНЫМ УСТРОЙСТВОМ



Перед использованием зарядного устройства прочтите все предупреждения и инструкции по технике безопасности.



Только для использования в помещении!



Класс защиты II.

- Данный прибор не предназначен для использования детьми и лицами с физическими, умственными ограничениями, а также с недостаточным опытом или знаниями. Данным электроинструментом могут пользоваться лица с ограниченными физическими, умственными способностями или с недостаточным опытом и знаниями, если они получили надзор или инструктаж по безопасному использованию прибора и понимают связанные с этим опасности.
- Аккумулятор и зарядное устройство должны располагаться в хорошо проветриваемом месте.
- Не используйте зарядное устройство на легко воспламеняющихся поверхностях (например, бумага, текстиль и т.д.) или вблизи их. Нагрев зарядного устройства в процессе зарядки может представлять опасность возгорания.
- Не закрывайте вентиляционные отверстия зарядного устройства. В противном случае зарядное устройство может перегреться и перестать работать должным образом.
- Шнур питания не подлежит замене. Если шнур поврежден, прибор следует утилизировать.
- Если шнур питания поврежден, во избежание опасности он должен быть заменен производителем или в авторизованном сервисном центре.

## СНИЖЕНИЕ ВИБРАЦИИ И ШУМА

Чтобы уменьшить воздействие шума и вибрации, ограничьте время работы, используйте режимы работы с низкой вибрацией и низким уровнем шума, а также носите средства индивидуальной защиты. Примите во внимание следующие риски (моменты), чтобы минимизировать воздействия вибрации и шума:

- Используйте холодильник только в соответствии с его конструкцией и данной инструкцией.
- Следите за тем, чтобы холодильник находился в хорошем состоянии и проходил своевременное техническое обслуживание.
- Держите рукоятку крепко.
- Ухаживайте за прибором в соответствии с данной инструкцией.

## ЧРЕЗВЫЧАЙНАЯ СИТУАЦИЯ

- Ознакомьтесь с использованием холодильника с помощью данного руководства по эксплуатации.
- Запомните указания по технике безопасности и в точности следуйте им. Это поможет предотвратить риски и опасности.
- Всегда будьте внимательны при работе с инструментом, чтобы вы могли распознавать риски и справляться с ними на ранней стадии.
- Быстрое вмешательство может предотвратить серьезные травмы и ущерб имуществу.
- При возникновении неисправностей выключите инструмент и извлеките аккумулятор. Перед повторной эксплуатацией инструмент должен быть проверен квалифицированным специалистом и при необходимости отремонтирован.

# ОПИСАНИЕ ИЗДЕЛИЯ

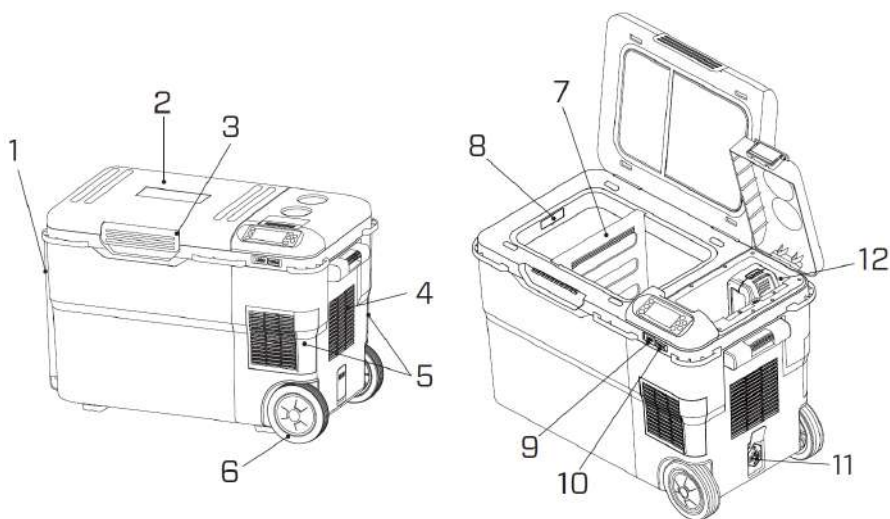
## НАЗНАЧЕНИЕ (ПРИМЕНЕНИЕ)

Модель портативного холодильника с функцией подогрева PFX2-M2-EU-0 применяется для подготовки (нагрева) и сохранения (охлаждения и замораживания) пищевых продуктов перед употреблением их в пищу. Не используйте ее для других целей.



## ПРИМЕЧАНИЕ:

В комплект поставки PFX2-M2-EU-0 не входят зарядное устройство и аккумуляторы. Приобретаются пользователем дополнительно.



1. Складная транспортировочная ручка со встроенной открывалкой для напитков.
2. Крышка камеры хранения
3. Замок крышки камеры хранения
4. Вентиляционные отверстия
5. Крышки фильтров
6. Колёса
7. Съёмная разделительная перегородка камеры
8. Подсветка камеры хранения
9. Разъем USB-A
10. Разъем USB Type-C
11. Разъем для подключения к бортовой сети автомобиля (к прикуривателю) или к электросети 230В
12. Отсек с разъемами для подключения аккумуляторов

## ТЕХНИЧЕСКИЕ ХАРАКТЕРИСТИКИ\*

<b>Модель</b>	<b>PFX2-M2-EU</b>
Напряжение	20В (рекомендация подключать 2 аккумулятора)
Параметры разъемов USB-A, Type-C	5В / 2А
Объем камер для хранения	25 л. (9 л. + 16 л.)
Режимы работы	Нагревание / Охлаждение
Максимальная температура в режиме нагрева	+60°C
Максимальная температура в режиме охлаждения	-18°C
Тип управления камерами для хранения	Независимые (в каждой камере настраивается своя температура в интервале от -18...+60°C)
Тип холодильника	Компрессорный
Теплоноситель	Фреон R1234yf (40 г.)
Теплоизоляционный материал в стенках камеры	Полиуретан
Варианты питания от	- Два аккумулятора SENIX X2 - Электросеть 230В - Бортовая сеть автомобиля (прикуриватель)
Длительность работы (ориентировочно) при температуре окружающей среды +32°C, на 2-х аккумуляторах по 5.0Ач	12 ч. (температура камеры +5°C) - охлаждение 5 ч. (температура камеры +60°C) - нагрев 4 ч. (температура камеры -18°C) - заморозка
Вес (без АКБ)	16,5 кг

## СБОРКА

1. Холодильник поставляется в собранном виде и отдельная сборка не требуется.
2. Если вы обнаружите, что некоторые принадлежности отсутствуют или имеют повреждения, не используйте прибор, а обратитесь к продавцу. Использование некомплектного или поврежденного прибора представляет опасность для людей и имущества.
3. Комплектация зависит от варианта поставки:

### Модель PFX2-M2-EU-0

- Холодильник x1
- Кабель зарядки от сети автомобиля x1
- Адаптер для зарядки от электросети 230В x1
- Паспорт и руководство по эксплуатации x1

### ВНИМАНИЕ!



При выполнении монтажных работ надевайте защитные перчатки и всегда кладите прибор на ровную и устойчивую поверхность во время сборки.



Следуйте пошаговым инструкциям по сборке и используйте предоставленные изображения в качестве визуального руководства, чтобы легко собрать прибор!



Не вставляйте аккумулятор до того, как инструмент будет полностью собран или отрегулирован!

# ЭКСПЛУАТАЦИЯ

## ПАНЕЛЬ УПРАВЛЕНИЯ

В настройках холодильника предусмотрено управление двумя камерами для хранения (левой и правой), разделенные между собой перегородкой. Пользователь может вынуть перегородку и использовать одно общее пространство под хранение.



## ПОДКЛЮЧЕНИЕ К ИСТОЧНИКУ ПИТАНИЯ

Доступны 3 источника питания для холодильника

## РАБОТА ОТ АККУМУЛЯТОРА

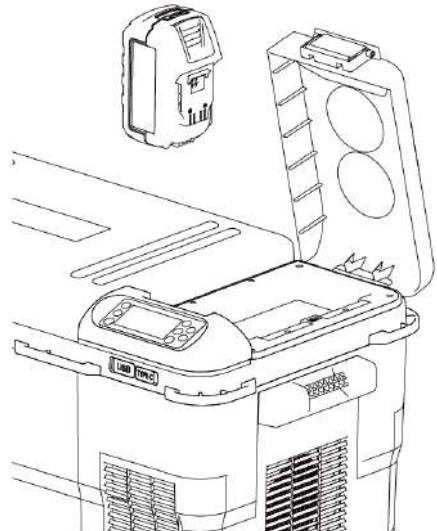
**ВНИМАНИЕ:** Инструмент работает от двух аккумуляторов 20В

### Для установки:

- 1.
- 2.
- 3.

### Чтоб извлечь:

- 1.
- 2.
- 3.



## ПИТАНИЕ ОТ ЭЛЕКТРОСЕТИ 230В

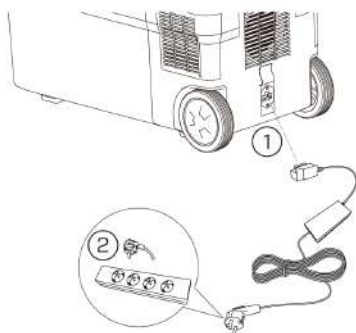
**ВНИМАНИЕ:** Используйте адаптер, входящий в комплект поставки со штекером под европейскую розетку

### Для подключения:

1. Вставьте штекер кабеля адаптера в разъем на корпусе холодильника.
2. Вставьте вилку адаптера в розетку.
3. Убедитесь, что все соединения плотно подключены

### Чтоб отсоединить:

1. Выньте вилку из розетки.
2. Отсоедините штекер от холодильника



**ВНИМАНИЕ:** Не используйте для запитывания холодильника одновременно и аккумуляторные батареи и подключение к электросети. Холодильник войдет в режим зарядки аккумуляторов.

## ПИТАНИЕ ОТ БОРТОВОЙ СЕТИ АВТОМОБИЛЯ

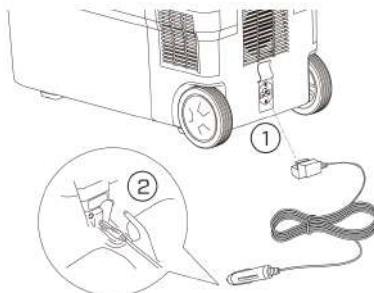
**ВНИМАНИЕ:** Используйте кабель, входящий в комплект поставки со штекером под авторозетку (прикуриватель)

### Для подключения:

1. Вставьте кабеля в разъем на корпусе холодильника.
2. Вставьте штекер в автомобильную розетку
3. Убедитесь, что все соединения плотно подключены.

### Чтоб отсоединить:

1. Выньте штекер из автомобильной розетки 2. Отсоедините штекер от холодильника



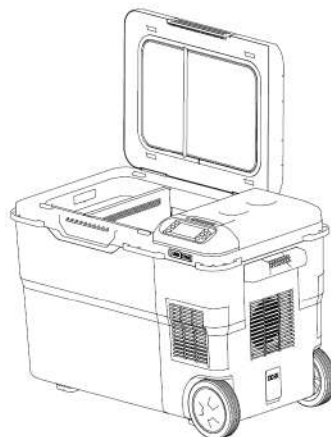
## ВКЛЮЧЕНИЕ

1. Нажмите на кнопку включения правой или левой камеры.



Кнопка включения

2. Откройте крышку отсека для хранения



3. Поместите продукты или напитки в камеру.
4. Закройте крышку камеры.
5. Убедитесь, что крышка камеры закрылась до щелчка.
6. Задайте требуемый режим работы (охлаждение или подогрев).
7. Выставьте требуемую температуру.
8. После использования холодильника выключите его.

**ВНИМАНИЕ: Не включайте, а затем выключайте холодильник быстро.**

**ВНИМАНИЕ: Когда холодильник не используется, обязательно выключайте его, извлеките аккумулятор или отсоедините адаптер питания отсоединив его сначала от розетки.**

## ВЫБОР РЕЖИМА РАБОТЫ

Каждая камера холодильника имеет 2 режима:

- режим охлаждения / заморозка
- режим нагревания

1. Нажмите на кнопку "☰" и удерживайте её 3 сек. для включения режима нагрева.
2. Нажмите на кнопку "❄" и удерживайте её 3 сек. для включения режима охлаждения.

## УСТАНОВКА ТЕМПЕРАТУРЫ

1. После установки режима нагрева / охлаждения нажимайте кнопки "+" и "-" для выбора желаемой температуры.
2. Установленная температура будет отображаться в течение 5 секунд. Затем она изменится на температуру в реальном времени (текущую температуру в камере) в более прохладном/теплом отделении. Панель управления тускнеет через 1 минуту и выключается через 4 минуты.

## Выбор шкалы измерения температуры.

1. Нажмите обе кнопки "+" (☰) и удерживайте 3 секунды.
2. Нажмите правую кнопку "+" для выбора шкалы измерения (по Цельсию или по Фаренгейту).
3. Спустя 5 сек. на дисплее автоматически будет отображаться выбранная шкала.

## Установка кода (пароля) доступа.

1. Нажмите кнопку "USB" и удерживайте 3 секунды для перехода в режим ввода кода. Появится символ - - -
2. Нажимайте правую кнопку "+" для выбора значения 3-го разряда на трехзначном коде.
3. Нажимайте левую кнопку "+", "-" для перехода на 2-й или 1-й разряд или возврат к 3-му.
4. Установите значение для каждого разряда.
5. Для подтверждения введенного кода нажмите "USB" и удерживайте в течение 3-х секунд.

**ВНИМАНИЕ: Если код (пароль) доступа установлен, то вам требуется вводить его при включении. Для подтверждения нажмите "USB" и удерживайте.**

**ВНИМАНИЕ: Для сброса кода (пароля) доступа нажмите одновременно левую кнопку "+", левую кнопку "-" и правую кнопку "-".**

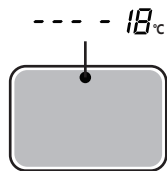
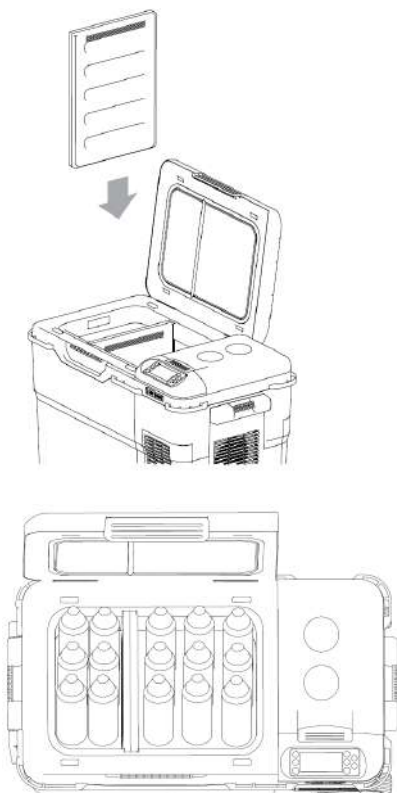
**Для предотвращения загрязнения продуктов соблюдайте следующие правила:**

- 1) Оставление крышки камеры в открытой может привести к нагреву продуктов и их порче.
- 2) Регулярно очищайте поверхности камер, которые могут контактировать с пищевыми продуктами, а также доступные дренажные каналы.
- 3) Не храните сырое мясо и рыбу совместно с другими продуктами в одном отсеке камеры.
- 4) Если холодильник не используется в течение длительного времени, выключите его, разморозьте, очистите, высушите и оставьте дверцу открытой для проветривания, чтобы предотвратить появление плесени внутри камер.

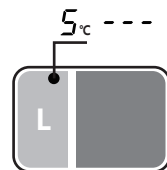
### КАМЕРА ДЛЯ ХРАНЕНИЯ.

- 1) Общую камеру холодильника можно разделить на две отдельные камеры специальной перегородкой и индивидуально управлять каждой камерой отдельно.
- 2) Допускается эксплуатация одной камеры в режиме нагрева, а второй в режиме охлаждения.
- 3) В случае отсутствия перегородки холодильник будет воспринимать обе камеры как одну общую.
- 4) В случае отсутствия перегородки управление температурой идет кнопками справа "+" (повышение температуры), "-" (понижение температуры).
- 5) Если температура в обеих камерах примерно одинаковая, то рекомендуется удалить перегородку.

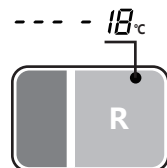
**ВНИМАНИЕ:** Не допускается эксплуатация холодильника, если разница температур между камерами составляет более 30С.



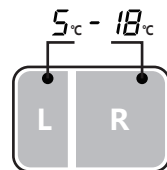
Единая камера. Режим охлаждения (заморозки) до -18С



Две камеры.  
Левая - режим охлаждения до 5С.  
Правая - не активна.



Две камеры.  
Левая - не активна  
Правая - в режиме охлаждения (заморозка).



Две камеры.  
Левая - охлаждение до 5С  
Правая - в режиме охлаждения (заморозка) до -18С.

## ПРЕДУПРЕЖДАЮЩИЕ ЗНАКИ (ОБ ОШИБКАХ).

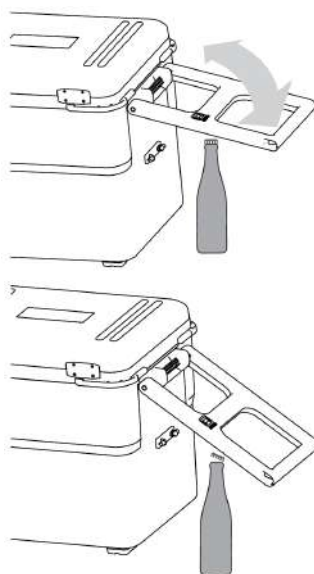
В случае появления предупреждающего индикатора панели управления (восклицательный знак красного цвета) это может сигнализировать о следующих ошибках:

- 1) Заданная (установленная) температура одной камеры отличается от заданной (установленной) температуры другой камеры более чем на 30С. Предупреждение исчезнет автоматически, когда разница заданных температур станет меньше 30°С.
- 2) Уровень заряда батареи слишком низкий. Следует заменить батарею или заменить на заряженную.
- 3) При подключении к бортовой сети автомобиля подаваемое напряжение слишком низкое или высокое.
- 4) Холодильник имеет крен (установлен на наклонной поверхности). Следует поставить холодильник на равную плоскость.
- 5) Компрессор вышел из строя или работает не корректно. Обратитесь в сервисный центр.

**ВНИМАНИЕ:** Если не удается снять ошибку (убрать причину появления ошибки), следует обратиться в авторизованный сервисный центр.

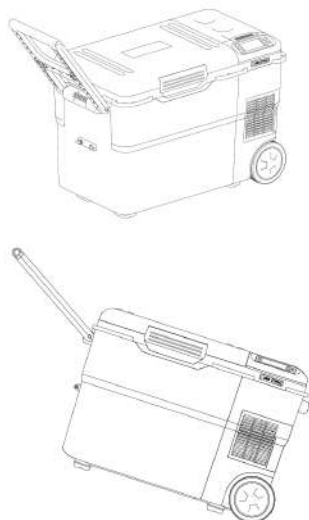
## ОТКРЫВАЛКА ДЛЯ БУТЫЛОК.

Открывалка для бутылок находится на тыльной стороне транспортировочной рукоятке



## ПЕРЕМЕЩЕНИЕ ХОЛОДИЛЬНИКА

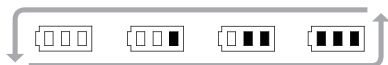
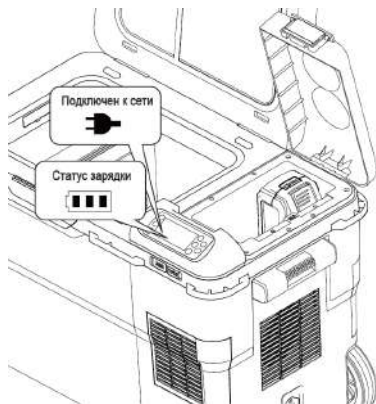
- 1) Поднимите транспортировочную рукоятку.
- 2) Поднимите слегка рукоятку вверх так, чтобы опора холодильника была только на колеса.
- 3) Перемещайте (катите) холодильник держа его за рукоятку.



**ВНИМАНИЕ:** Холодильник оснащен датчиком положения, который предотвращает его повреждение, если его поднять, во время работы. Выключайте холодильник всякий раз перед его перемещением, чтобы предотвратить его выход из строя.

### ЗАРЯДКА АККУМУЛЯТОРОВ

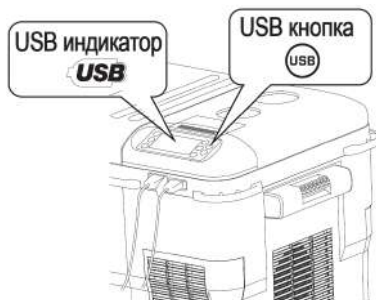
- 1) Подключите холодильник к электросети 220В. Загорится индикатор подключения к сети.
- 2) Вставьте аккумулятор(ы) в аккумуляторный отсек. Начнется зарядка аккумулятора. Индикатор состояния аккумулятора будет мигать.
- 3) В случае установки двух аккумуляторов, нуждающихся в зарядке, холодильник будет заряжать сначала один аккумулятор, потом другой.
- 4) Холодильник помимо зарядки аккумуляторов будет одновременно работать на охлаждение или нагрев камеры.
- 5) Вы можете также заряжать аккумуляторы SENIX X2 при помощи зарядного устройства SENIX.



Индикация на панели	Остаточный заряд аккумулятора
	66% - 100%
	33% - 66%
	5% - 33%
	< 5% (требуется зарядка)

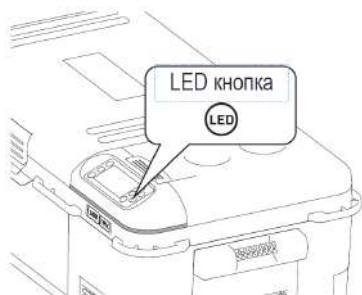
### ЗАРЯДКА УСТРОЙСТВ ЧЕРЕЗ РАЗЪЕМ USB

1. Подключите холодильник к источнику питания.
2. Включите холодильник.
3. Откройте защитную резиновую накладку с разъёма USB / Type-C.
4. Нажмите на кнопку "USB" на панели управления. Загорится индикатор "USB".
5. Подсоедините устройство, которое требуется зарядить (телефон, компьютер, другой гаджет...).
6. По завершении зарядки нажмите кнопку "USB" для выключения разъёма.
7. Закройте USB разъем резиновой накладкой



### LED ПОДСВЕТКА КОРПУСА

- 1) Нажмите на кнопку "LED" для активации подсветки. Подсветка имеет 7 цветов, выбирать которые можно нажимая на кнопку "LED".
- 2) Нажав на кнопку "LED" 8-й вы задаете переход в режим плавной смены цветов друг за другом. плавно меняющиеся друг за другом.
- 3) Удерживайте кнопку "LED" нажмите и удерживайте 3 сек. для выключения.



## СИСТЕМЫ БЕЗОПАСНОСТИ

Холодильник имеет систему безопасности, которая контролирует параметры входящего тока.

Холодильник выключится автоматически при достижении критического заряда аккумулятора. На панели управления появится индикация ошибки "F2". Отсоедините аккумулятор(ы) и зарядите ее(их).

Защита от высокого тока. При превышении входного тока, холодильник автоматически отключится.

(во время зарядки от прикуривателя)

В случае превышения напряжения в бортовой сети автомобиля (во время зарядки от прикуривателя), холодильник отключится, на панели управления отобразится код ошибки «F4».

Защита от короткого замыкания. Холодильник имеет предохранитель от короткого замыкания.

**ВНИМАНИЕ:** Убедитесь, что при подключении к бортовой сети автомобиля напряжение составляет не ниже 12В

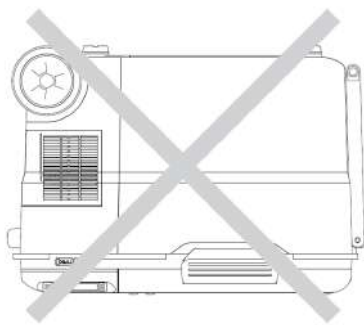
## ЗАЩИТА ПРИ НАКЛОНЕ

При наклоне холодильника на угол более 30 градусов в течение более 5-ти секунд или на 70 градусов в течение 2-х секунд во время работы, произойдет автоматическое отключение системы и на панели управления отобразится код ошибки «F1». Холодильник возобновит работу после того как его поместят на плоскую устойчивую поверхность примерно на 5 секунд.

Если во время работы холодильник перевернулся на бок или на 180 градусов или упал с ударом, то система отключится, на панели управления появится ошибка «F1». Перед повторным включением следует выдержать холодильник в покое в течение 4-х часов и только потом уже включать.

**ВНИМАНИЕ:** Если при перемещении не избежать наклона холодильника, то следует его выключить.

**ВНИМАНИЕ:** Во избежание выхода из строя охлаждающего контура не храните, не переворачивайте холодильник на бок или вверх дном.



## ЗАРЯДКА АККУМУЛЯТОРА (при помощи зарядного устройства)



### ПРИМЕЧАНИЕ:

- Вы можете заряжать аккумуляторы SENIX при помощи зарядных устройств SENIX.
- **Аккумуляторы и зарядное устройство не входят в комплект поставки (приобретаются дополнительно).**
- Заряжайте аккумуляторы при температуре окружающей среды 0°C-40°C.
- Заряжайте блок литий-ионных аккумуляторов только с помощью соответствующего зарядного устройства.
- Подключите зарядное устройство к электросети, световой индикатор зарядного устройства станет красным.
- Совместите боковые направляющие аккумулятора с пазами в зарядном устройстве.
- Вставьте аккумулятор в зарядное устройство, световой индикатор зарядного устройства загорится зеленым и будет мигать. Зарядное устройство контролирует состояние аккумулятора и процесс заряда.
- Если загораются четыре индикатора аккумулятора, значит аккумулятор полностью заряжен. Отсоедините блок питания от зарядного устройства, затем извлеките аккумулятор из зарядного устройства.

## ИНДИКАТОР ЗАРЯДКИ

Для оценки остаточного заряда, нажмите кнопку индикатора на аккумуляторе.

Индикаторы			Оставшийся заряд
Горят	Выкл	Мигают	
			75% - 100%
			50% - 75%
			25% - 50%
			5% - 25%
			< 5% (требуется зарядка)

## ЗАЩИТА ОТ ПЕРЕГРЕВА

При перегреве холодильника / аккумулятора прибор автоматически останавливается. В этой ситуации дайте холодильнику/аккумулятору остыть, прежде чем снова включать инструмент.

## ЗАЩИТА ОТ ПЕРЕРАЗРЯДА

При недостаточном заряде аккумулятора инструмент автоматически останавливается. В этом случае извлеките аккумулятор из прибора и зарядите его.

## ТЕХНИЧЕСКОЕ ОБСЛУЖИВАНИЕ



### ПРЕДУПРЕЖДЕНИЕ:

- Всегда выключайте прибор от сети, извлекайте аккумуляторы и давайте прибору остыть перед очисткой или техническому обслуживанию!
- Выполняйте очистку и обслуживание только в соответствии с данной инструкцией! Все дальнейшие работы должны выполняться квалифицированным специалистом!
- Используйте только оригинальные запасные части для замены.

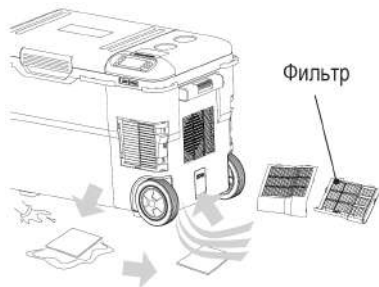
## УХОД ЗА ИНСТРУМЕНТОМ

Выключите устройство, извлеките аккумулятор блок из устройства.

- Освободите отсек для хранения от продуктов.
- Вытрите сухой тканью излишки воды и конденсат с внутренней поверхности камеры для хранения и с внешней части корпуса холодильника.
- Если на стенках камеры есть ледяной налёт, то требуется подождать пока он растает.
- Внутри и снаружи отсека имеются сливные пробки. При необходимости снимите две сливные пробки, чтобы слить воду из камеры.
- Затем высушите изделие.
- Используйте маленькую щетку для очистки внешней поверхности прибора. Не используйте сильные моющие средства. Бытовые чистящие средства, содержащие ароматические масла, и растворители, такие как керосин, могут повредить пластик.

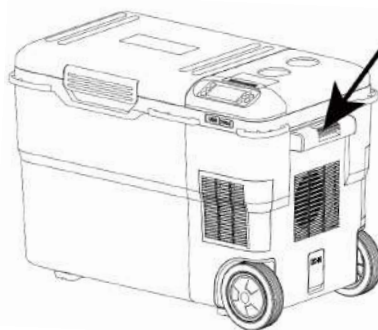


- Регулярно проверяйте состояние фильтров, при необходимости демонтируйте фильтры, промойте их и просушите.



## ТРАНСПОРТИРОВКА

- Очистите прибор, как описано выше.
- Перемещайте всегда выключенный холодильник.
- Всегда перемещайте за боковые ручки.
- Оберегайте прибор от любых сильных ударов или сильных вибраций, которые могут возникнуть при транспортировке в транспортных средствах.
- Закрепите прибор, чтобы предотвратить его скольжение, падение, повреждение или травму.



## ХРАНЕНИЕ

- Перед хранением очистите прибор, как описано выше.
- Всегда храните холодильник основанием (колесами) на ровной плоскости, крышками камер и батарейного отсека вверх.
- Никогда не храните холодильник на боку или в перевернутом положении.
- Храните холодильник и его аксессуары в темном, сухом, защищенном от мороза, хорошо проветриваемом месте.
- Храните в помещении.
- Всегда храните прибор в недоступном для детей месте. Идеальная температура хранения - от 10°C до 30°C.
- Рекомендуется использовать для хранения оригинальную упаковку или накрывать прибор подходящей тканью или кофухом для защиты от пыли.
- Съемные аккумуляторы SENIX храните в заряженном состоянии. Обязательно заряжайте аккумуляторный блок раз в год или когда горит только один светодиодный индикатор на панели аккумулятора.

## УТИЛИЗАЦИЯ

Отходы **нельзя** утилизировать вместе с бытовыми отходами. Пожалуйста, отправляйте их на переработку на соответствующие предприятия. Обратитесь к местным органам власти или продавцу за советом по утилизации.



# УСТРАНЕНИЕ НЕИСПРАВНОСТЕЙ

Предполагаемые неисправности часто возникают по причинам, которые пользователи могут устранить самостоятельно. Поэтому проверьте прибор с помощью данного раздела. В большинстве случаев проблема может быть решена быстро.

ПРОБЛЕМА / ОШИБКА	ВОЗМОЖНАЯ ПРИЧИНА	РЕШЕНИЕ
Ошибка F1	Холодильник находится в наклоненном положении	Убедитесь, что холодильник стоит ровно. Затем он возобновит нормальную работу.
Ошибка F2	Уровень заряда аккумулятора низкий	Зарядите аккумулятор или замените на заряженный.
Ошибка F3	Напряжение бортовой сети автомобиля низкое	Выясните причину падения напряжения в сети. Возможно разрядился аккумулятор автомобиля.
Ошибка F4	Напряжение бортовой сети автомобиля высокое	Выясните причину превышения напряжения в сети автомобиля.
Ошибка F5	Произошло короткое замыкание	Обратитесь в авторизованный сервисный центр.
Ошибка F6	Возможно вышел из строя ( или работает не корректно) контур охлаждения или компрессор.	Отключите холодильник от всех источников питания. Затем подключите к источнику питания и включите. Если ошибка не снялась, то обратитесь в авторизованный сервисный центр.
Ошибка F7	Холодильник перегрелся	Отключите холодильник от всех источников питания. Подождите, пока продукт остынет. Если ошибка появится снова, то обратитесь в авторизованный сервисный центр.
Ошибка F8	Зафиксировано превышение силы тока от внешнего источника питания	Перезапустите холодильник. Если ошибка появится снова, то обратитесь в авторизованный сервисный центр.
Холодильник не включается	Кнопка включения не нажата	Нажмите на кнопку включения камеры
	Кабель от источника питания не подключен корректно или отсутствует напряжение в сети	Переподключите кабель от источника питания, убедившись в надежности соединений. Проверьте напряжение в сети.
	Источник питания не работает корректно.	Подключите прибор к другому источнику энергии.
Холодильник слабо охлаждает камеры	Вентиляционные отверстия / фильтры забиты (пылью, грязью)	Произведите очистку фильтров (см. инструкцию по очистке фильтров)
Образование конденсата на продукте или на внутренних стенках камеры	Это нормальное состояние при эксплуатации холодильника в режиме охлаждения / заморозки	

## ПЕРЕЧЕНЬ КРИТИЧЕСКИХ ОТКАЗОВ

- появление сильного искрения внутри корпуса оборудования;
- появление сильной ненормальной и непрекращающейся вибрации оборудования;
- разрушение корпуса оборудования, оголение внутренних рабочих элементов или электропроводки;
- появление дыма непосредственно из корпуса изделия.

### Возможные ошибочные действия персонала:

- не использовать с поврежденной рукояткой или поврежденным защитным кожухом;
- не использовать на открытом пространстве во время дождя;
- не включать при попадании воды в корпус.

### Критерии предельных состояний:

- критический износ основных деталей (шпиндель, шестерни, подшипники, выключатель и т.п.), проявляющийся через явное, осязаемое нарушение нормальной работы изделия: повышенные шум и вибрация, изменение поведения под нагрузкой, чрезмерный нагрев корпуса и/или узлов, искрение и т.п.;
- подвижность доступных закрепленных узлов/деталей.

## ИНФОРМАЦИЯ ДЛЯ ПОКУПАТЕЛЯ

Импортер / Importer: ООО "ЯТ-РУС", Россия, 125438, Москва, ул. Михалковская, д 63Б, стр. 4, пом. 2/11. / "YAT-RUS" LLC, RUSSIA, 125438, MOSCOW, MIKHALKOVSKAYA STR. 63B, BUILDING 4, ROOM 2/11.

Производитель / Manufacturer: Джецзян ЯТ Электрикал Эпплайнс Ко., ЛТД / ZHEJIANG YAT ELECTRICAL APPLIANCE CO., LTD.

Адрес / Address: 150 Вэньлун роад, Юйсин таун, Нанху Дистрикт, Цзясин, Джецзян, Китай / 150 WENLONG ROAD, YUXIN TOWN, NANHU DISTRICT, JIAXING CITY, ZHEJIANG. P.R. CHINA

Страна производства / Country of production:

Китай / China

Срок службы / Life time: 5 лет / 5 years

Гарантия / Warranty: 1 года / 1 years

Срок службы: 5 лет. **Гарантия: 24 месяца.**

## ПРОДУКЦИЯ СООТВЕТСТВУЕТ ТРЕБОВАНИЯМ

ТР ТС 010/2011 «О безопасности машин и оборудования»,

ТР ТС 020/2011 «Электромагнитная совместимость технических средств»,

ТР ТС 004/2011 «О безопасности низковольтного оборудования» (для моделей с ЗУ),

ТР ТС 037/2016 «Об ограничении применения опасных веществ в изделиях

электротехники и радиоэлектроники».



# ГАРАНТИЙНЫЕ УСЛОВИЯ

Правовой основой настоящих гарантийных обязательств является действующее законодательство, в частности Федеральный Закон РФ «О защите прав потребителей» и Гражданский кодекс РФ ч. II ст 454-491. При покупке необходимо правильно заполнить гарантийный талон с указанием модели холодильника, серийного номера, даты изготовления, даты продажи, наименования торгующей организации, печати организации, подписи продавца и подписи покупателя. Неполное или неправильное заполнение талона является причиной отказа в гарантийном обслуживании.

## **Данный инструмент предназначен только для частного использования покупателем.**

Гарантия распространяется только на изделия, реализованные на территории РФ официальными импортерами. Срок службы изделия составляет 5 лет.

### 1. Гарантийные условия.

1.1 Гарантийный срок эксплуатации составляет 2 года при соблюдении рекомендаций производителя, указанных в настоящем руководстве, и не распространяется на случаи коммерческой или производственной эксплуатации изделия.

1.2 Сервисная служба рассматривает гарантийные претензии только при наличии правильно заполненного оригинального гарантийного талона и товарного (кассового) чека и/или счета-фактуры, подтверждающих дату продажи. На гарантийный ремонт необходимо предъявить изделие в полной комплектации. Гарантийные претензии на аккумулятор и зарядное устройство рассматриваются только при предоставлении к осмотру холодильника в комплекте с которым он использовался.

1.3 Гарантийное обслуживание и ремонт холодильника SENIX производится на территории РФ только в авторизованных сервисных центрах. Адреса сервисных центров Вы можете узнать на нашем интернет-сайте: [www.senixtool.ru](http://www.senixtool.ru)

2. Гарантия не распространяется:

2.1. На механические повреждения (трещины, сколы, царапины), повреждения вызванные воздействием агрессивных сред, высокой влажности, высокой температуры, попаданием инородных предметов в вентиляционные решётки холодильника, а также повреждения наступившие в следствие неправильного хранения (коррозия металлических частей и т.п.). На электрический кабель с механическими и термическими повреждениями.

2.2 На изделия с неисправностями, возникшими вследствие перегрузки или неправильной эксплуатации. К безусловным признакам перегрузки холодильника относятся: появление цветов побежалости, одновременный выход из строя сопряжённых или последовательных деталей, например, якорь-шестерня, шестерня-шестерня, ротор-статор, первичной обмотки трансформатора, деформация или оплавление деталей, узлов холодильника или проводов электро-двигателя под воздействием высокой температуры и т.п., не соблюдение инструкции по эксплуатации, применение холодильника не по назначению, либо вследствие применения ненадлежащей оснастки.

2.3 На естественный износ холодильника (полная выработка ресурса, сильное внешнее или внутреннее загрязнение). На инструменты, не прошедшие своевременного технического обслуживания (чистка, смазка и т.п.).

2.4 На части, подверженные естественному износу, и рабочую оснастку (угольные щетки, ремни, резиновые уплотнения, сальники, клапаны, подшипники, патроны для крепления оснастки, цанги, шины, звёздочки, фильтры, пилы, сверла, фрезы, пыльные диски, ножи, смесительные насадки и т.п.), а также, если срок службы детали зависит от регулярного технического обслуживания (смазки, чистки и т.п.).

2.5 На изделия, вскрывавшиеся или ремонтировавшие-ся в течение гарантийного срока вне сервисной службы SENIX.

2.6 На изделия с удалённым, стёртым или изменённым заводским номером.

2.7 На профилактическое обслуживание холодильника (чистка, промывка, смазка и т.п.).

2.8 На аккумуляторы, выработавшие полностью свой ресурс. На неисправности, возникшей вследствие короткого замыкания контактных клемм аккумулятора. Зарядка аккумулятора неоригинальным зарядным устройством. Использование аккумулятора и зарядного устройства не с оборудованием марки SENIX.

2.9 Запрещается эксплуатация холодильника при появлении повышенного нагрева, искрения, потери мощности, запаха гари, а также постороннего шума в редукторной части. Для выявления причин неисправности следует обратиться в авторизованный сервисный центр.

**ВНИМАНИЕ!** При продаже обязательно заполнение всех полей гарантийного талона без исправлений. Неполное или неправильное заполнение талона может служить причиной отказа в гарантийном обслуживании. При покупке изделие было проверено, укомплектовано и имеет безупречный внешний вид.

Подпись покупателя \_\_\_\_\_

**Корешок талона №2 на гарантийный ремонт**

Модель: \_\_\_\_\_

Принят « \_\_\_\_ » \_\_\_\_ 20 \_\_\_\_ г.

Исполнитель (ФИО) \_\_\_\_\_ (Подпись)

**Корешок талона №1 на гарантийный ремонт**

Модель: \_\_\_\_\_

Принят « \_\_\_\_ » \_\_\_\_ 20 \_\_\_\_ г.

Исполнитель (ФИО) \_\_\_\_\_ (Подпись)

**Гарантийный талон №1**

на гарантийный ремонт электроинструмента

Изделие / модель: \_\_\_\_\_

Серийный номер S/N: \_\_\_\_\_

**Заполняет торговой организацией**

Продан: \_\_\_\_\_

(наименование предприятия – продавца)

Дата продажи: \_\_\_\_\_

М.П.

Продавец: \_\_\_\_\_

(подпись)

(Фамилия, имя, отчество)

**Талон действителен при заполнении**

**Гарантийный талон №2**

на гарантийный ремонт электроинструмента

Изделие / модель: \_\_\_\_\_

Серийный номер S/N \_\_\_\_\_

**Заполняет торговой организацией**

Продан: \_\_\_\_\_

(наименование предприятия – продавца)

Дата продажи: \_\_\_\_\_

М.П.

Продавец: \_\_\_\_\_

(подпись)

(Фамилия, имя, отчество)

**Талон действителен при заполнении**

<b>Заполняет ремонтное предприятие</b>	
(наименование и адрес предприятия)	
<b>Исполнитель:</b>	(Фамилия, имя, отчество)
	(подпись)
<b>Владелец:</b>	(Фамилия, имя, отчество)
	(телефон) (подпись)
<b>Дата ремонта</b>	
	М.П.
<b>Утверждаю</b>	(должность, подпись)
	(ФИО руководителя предприятия)
<b>Заполняет ремонтное предприятие</b>	
(наименование и адрес предприятия)	
<b>Исполнитель:</b>	(Фамилия, имя, отчество)
	(подпись)
<b>Владелец:</b>	(Фамилия, имя, отчество)
	(телефон) (подпись)
<b>Дата ремонта</b>	
	М.П.
<b>Утверждаю</b>	(должность, подпись)
	(ФИО руководителя предприятия)

**ВНИМАНИЕ!** При продаже обязательно заполнение всех полей гарантийного талона без исправлений. Неполное или неправильное заполнение талона может служить причиной отказа в гарантийном обслуживании. При покупке изделие было проверено, укомплектовано и имеет безупречный внешний вид.

Подпись покупателя \_\_\_\_\_

**Корешок талона №4 на гарантийный ремонт**

Модель: \_\_\_\_\_

Принят « \_\_\_\_\_ » \_\_\_\_\_ 20 \_\_\_\_\_ г.

Исполнитель (ФИО) \_\_\_\_\_ (Подпись)

**Корешок талона №3 на гарантийный ремонт**

Модель: \_\_\_\_\_

Принят « \_\_\_\_\_ » \_\_\_\_\_ 20 \_\_\_\_\_ г.

Исполнитель (ФИО) \_\_\_\_\_ (Подпись)

**Гарантийный талон №3**

на гарантийный ремонт электроинструмента

Изделие / модель: \_\_\_\_\_

Серийный номер S/N: \_\_\_\_\_

**Заполняет торговой организацией**

Продан:

(наименование предприятия – продавца)

Дата продажи:

М.П.

Продавец:

(подпись)

(Фамилия, имя, отчество)

**талон действителен при заполнении**

**Гарантийный талон №4**

на гарантийный ремонт электроинструмента

Изделие / модель: \_\_\_\_\_

Серийный номер S/N: \_\_\_\_\_

**Заполняет торговой организацией**

Продан:

(наименование предприятия – продавца)

Дата продажи:

М.П.

Продавец:

(подпись)

(Фамилия, имя, отчество)

**талон действителен при заполнении**

<b>Заполняет ремонтное предприятие</b>	
(наименование и адрес предприятия)	
<b>Исполнитель:</b>	(Фамилия, имя, отчество)
	(подпись)
<b>Владелец:</b>	(Фамилия, имя, отчество)
	(телефон) (подпись)
<b>Дата ремонта</b>	М.П.
<b>Утверждаю</b>	(должность, подпись)
	(ФИО руководителя предприятия)
<b>Заполняет ремонтное предприятие</b>	
(наименование и адрес предприятия)	
<b>Исполнитель:</b>	(Фамилия, имя, отчество)
	(подпись)
<b>Владелец:</b>	(Фамилия, имя, отчество)
	(телефон) (подпись)
<b>Дата ремонта</b>	М.П.
<b>Утверждаю</b>	(должность, подпись)
	(ФИО руководителя предприятия)