

**ELITECH**  
**HD PROFESSIONAL**

# ПАСПОРТ

ТРИММЕР БЕНЗИНОВЫЙ  
ELITECH

BG 2511CU (E1602.012.00)  
BG 4222CU (E1602.013.00)



ՊԱՏՊԱՐՏ  
ԴՐՅՈՒՄ ԲԵՆԶԻՆԱՎՅԻ ELITECH

ՊԱՏՊՈՒՄ  
ԲԵՆԶԻՆԻ ԴՐՅՈՒՄ ELITECH

ԱՆՁՆԱԳԻՐ  
ԲԵՆԶԻՆԻ ԴՐՅՈՒՄ ELITECH

**EAC**

RU

Паспорт изделия

3 - 29 Стр.

BY

Пашпарт вырабы

31 - 57 Старонка

KZ

Өнім паспорты

59 - 85 Бет

AM

Ապրանքի անձնագիր

87 - 113 Էջ

## УВАЖАЕМЫЙ ПОКУПАТЕЛЬ!

Благодарим Вас за выбор продукции ELITECH! Мы рекомендуем Вам внимательно ознакомиться с данным паспортом и тщательно соблюдать предписания по мерам безопасности, эксплуатации и техническому обслуживанию оборудования.

Содержащаяся в паспорте информация основана на технических характеристиках, имеющихся на момент выпуска руководства.

Настоящий паспорт содержит информацию, необходимую и достаточную для надежной и безопасной эксплуатации изделия.

В связи с постоянной работой по совершенствованию изделия изготовитель оставляет за собой право на изменение его конструкции, не влияющее на надежность и безопасность эксплуатации, без дополнительного уведомления.

## СОДЕРЖАНИЕ

1. Назначение .....	4
2. Правила техники безопасности .....	4
3. Технические характеристики .....	7
4. Комплектация .....	8
5. Описание конструкции .....	9
6. Подготовка к работе .....	10
7. Эксплуатация .....	15
8. Техническое обслуживание .....	19
9. Возможные неисправности и методы их устранения .....	24
10. Транспортировка и хранение .....	25
11. Утилизация .....	26
12. Срок службы .....	26
13. Данные о производителе, импортере и сертификате / декларации и дате производства .....	26
14. Гарантийные обязательства .....	27

## 1. НАЗНАЧЕНИЕ

Триммер бензиновый с 2-тактным двигателем предназначен для кошения, в том числе и переросшей травы на пересечённой местности, как на приусадебных и придомовых территориях, так и для использования специалистами служб благоустройства и озеленения в коммерческих целях.

Триммер рекомендуется эксплуатировать при температуре окружающей среды от +5°C до +35°C и относительной влажности воздуха не более 80%.

Запрещается использовать инструмент не по назначению, не предусмотренным производителем.

## 2. ПРАВИЛА ТЕХНИКИ БЕЗОПАСНОСТИ

Перед эксплуатацией триммера внимательно изучите информацию в данном Паспорте изделия, ознакомьтесь с органами управления и правилами техники безопасности. Старайтесь сохранить Паспорт, он может понадобиться Вам в будущем.

Чтобы защитить себя от повреждений при кошении травы, работайте в защитных перчатках и обуви на не скользкой подошве. Надевайте одежду, сделанную из плотной ткани, и избегайте свободной одежды, которая может зацепиться за кусты и ветки. Всегда работайте в прочных длинных брюках. Не надевайте ювелирные украшения, шорты, сандалии и не ходите босиком. Зафиксируйте волосы выше уровня плеч. При работе надевайте сертифицированные очки, маски и наушники.

Перед началом работы всегда проверяйте целостность конструкции инструмента, его органов управления и применяемых режущих аксессуаров (триммерной головки, ножа, диска, защитного кожуха), правильно ли собрана конструкция. Систематически проверяйте правильность установки и надежность крепления всех узлов и агрегатов.

Все неисправные детали, компоненты и аксессуары должны быть заменены новыми. Используйте только оригинальные аксессуары и запасные части ELITECH. Запрещается работать без защитного кожуха.

Перед работой инструментом на участке удалите с обрабатываемой территории все посторонние предметы (камни, ветки, арматуру и т.д.). Посторонний предмет может отскочить от режущего элемента триммера и нанести серьезные травмы, если не использовать средства индивидуальной защиты.

Во время работы в радиусе 15 метров не должно находиться посторонних лиц, особенно детей. К работе с триммером не допускаются лица, не достигшие 18

лет, а также лица в состоянии алкогольного или наркотического опьянения. Не рекомендуется работать с триммером в состоянии сильной усталости или после приема медикаментов.

Работайте с триммером только в светлое время суток или при хорошем искусственном освещении.

Не оставляйте работающий триммер без присмотра. Всегда выключайте двигатель инструмента, когда заканчиваете работать или при переходе с одного обрабатываемого участка на другой, а также при заправке топливом и техническом обслуживании.

Не погружайте триммер в воду или другую жидкость – это может привести к коррозии деталей триммера и выходу из строя элементов конструкции.

Запрещается эксплуатировать триммер в закрытых помещениях (теплицы, парники и т.д.). Это может привести к отравлению оператора выхлопными газами.

Для приготовления топливной смеси используйте бензин с октановым числом не менее АИ-92 и оригинальное двухтактное масло ELITECH для двухтактных двигателей с воздушным охлаждением.

Запрещается заливать топливную смесь в бензобак при работающем двигателе.

Любой вид ремонта инструмента, кроме чистки, должен производиться в авторизованном сервисном центре ELITECH.

### **Критерии предельного состояния**

**Внимание!** При возникновении посторонних шумов при работе триммера, механических повреждений корпуса, утечки топлива из бензобака, необходимо немедленно остановить двигатель и обратиться в авторизованный сервисный центр ELITECH для устранения неисправностей.

## Используемые предупреждающие символы.



Используйте средства защиты органов зрения и слуха.



Используйте защитные перчатки



Используйте специальную защитную обувь



Предварительно очистите обрабатываемый участок от посторонних предметов (камни, стекла, ветки и т.п.). Попав в зону вращающегося режущего инструмента, посторонние предметы могут стать причиной травм и поломки оборудования.



Во время работы в радиусе 15 метров не должно находиться посторонних людей.



Максимальная скорость вращения ножа.



Максимальная скорость вращения режущей головки.



Изучите содержание Паспорта изделия

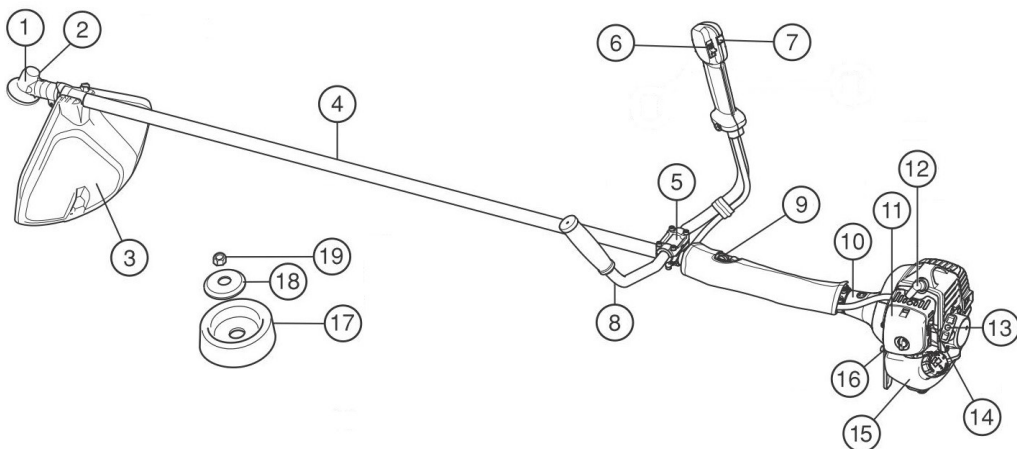
### 3. ТЕХНИЧЕСКИЕ ХАРАКТЕРИСТИКИ

ПАРАМЕТРЫ / МОДЕЛИ	BG 2511CU	BG 4222CU
Код	E1602.012.00	E1602.013.00
Мощность, л.с.	1,1	2,2
Мощность, кВт	0,8	1,6
Объем двигателя, см <sup>3</sup>	25,4	41,5
Тип двигателя	Бензиновый, 2-тактный	
Скорость вращения х.х./макс, об/мин	3000 / 11500	
Диаметр ножа/диска, мм	255	305
Диаметр захвата лески, мм	420	480
Тип свечи зажигания	BPMR 7A	
Диаметр лески, мм	2,4	3,0
Тип триммерной головки	полуавтомат	
Резьба выходного вала редуктора	M10 x 1,25LH	M12 x 1,5LH
Тип топлива	Бензин АИ-92 + 2т масло 50:1	
Объем топливного бака, л	0,75	0,94
Расход топлива г/кВт * ч	720	612
Уровень шума L <sub>pa</sub> / L <sub>wa</sub> , дБ(А)	111 / 114	107 / 109
Уровень вибрации, лев/пр. рукоятки м/с <sup>2</sup>	2,5 / 2,1	3,1 / 2,8
Масса нетто, кг	5,1	7,2

## 4. КОМПЛЕКТАЦИЯ

- |                       |                                                                                     |            |
|-----------------------|-------------------------------------------------------------------------------------|------------|
| 1. Триммер            |    | 1 шт.      |
| 2. Нож 3-х лопастной  |    | 1 шт.      |
| 3. Чехол для ножа     |    | 1 шт.      |
| 4. Триммерная головка |    | 1 шт.      |
| 5. Ременная оснастка  |   | 1 шт.      |
| 6. Набор ключей       |  | 1 комплект |
| 7. Паспорт            |  | 1 шт.      |

## 5. ОПИСАНИЕ КОНСТРУКЦИИ



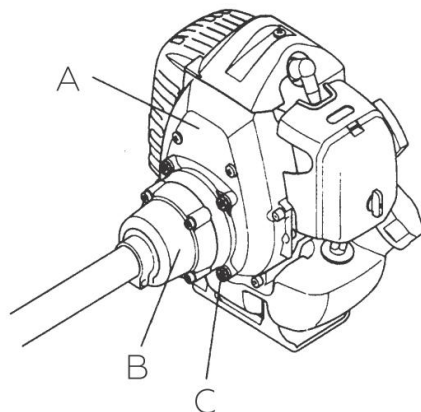
1. Угловой редуктор.
2. Отверстие для фиксации вращения выходного вала редуктора.
3. Защитный кожух.
4. Штанга.
5. Фиксатор положения рукоятки.
6. Выключатель зажигания.
7. Рычаг газа.
8. Рукоятка.
9. Проушина для подвеса.
10. Крышка сцепления.
11. Крышка воздушного фильтра.
12. Свеча зажигания.
13. Ручка стартера.
14. Рычаг воздушной заслонки.
15. Топливный бак.
16. Праймер (топливный насос).
17. Опорная чашка.
18. Опорный фланец.
19. Крепежная гайка.

## 6. ПОДГОТОВКА К РАБОТЕ

### Сборка.

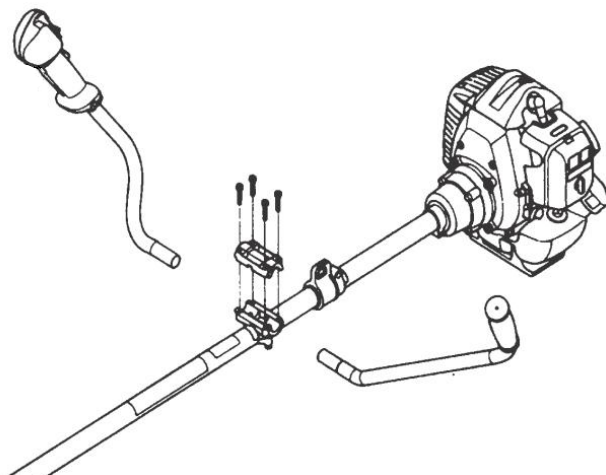
#### Соединение штанги с двигателем.

Подсоедините штангу с механизмом сцепления (В) к двигателю (А) с помощью 4 винтов (С).



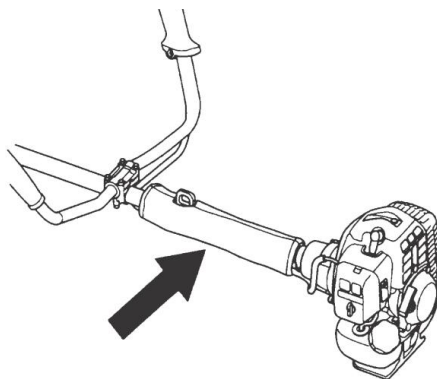
#### Установка рукояток.

Установите половинки рукояток в ложе крепления и зафиксируйте их сверху накладкой с 4-ми винтами. Рукоятка с органами управления должна устанавливаться под правую руку. Не затягивайте винты до конца – после сборки в процессе регулировки под рост и длину рук пользователя может понадобиться изменение наклона рукояток.



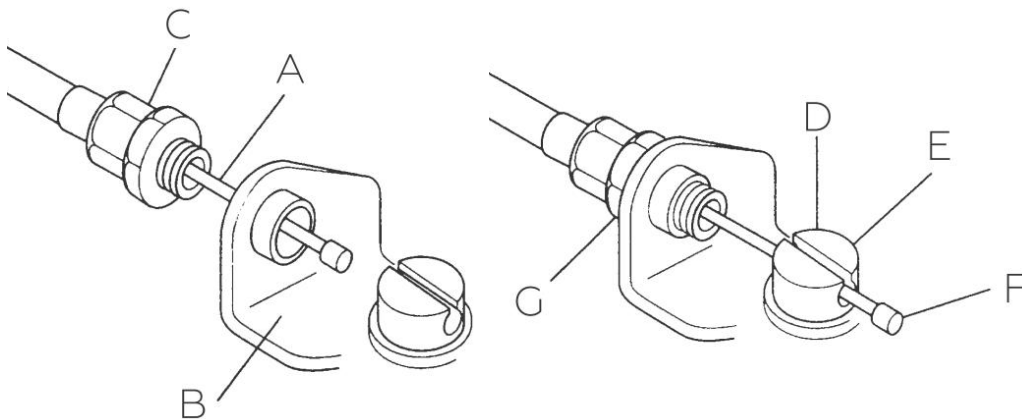
#### Установка защитного чехла.

На штангу установите защитный чехол между рукоятками и сцеплением.

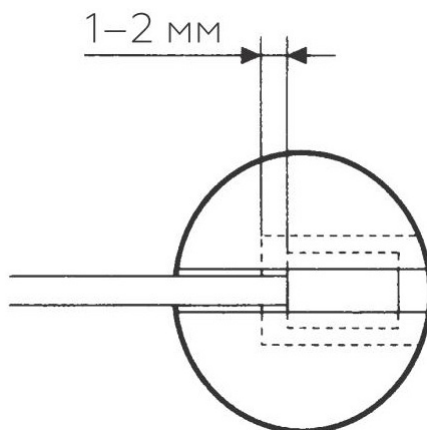


## Подключение троса дроссельной заслонки и проводов выключателя зажигания.

1. Снимите крышку воздушного фильтра.
2. Вставьте трос дроссельной заслонки (А) через кронштейн карбюратора (В), затем полностью вверните втулку регулятора троса (С) в кронштейн перед карбюратором.
3. Расположите штуцер с прорезью (D) на карбюраторе таким образом, чтобы проточка в отверстие кулачка (Е) дроссельной заслонки для наконечника троса (F) находилось вдали от втулки регулятора троса.
4. Поверните кулачок (Е) дроссельной заслонки карбюратора и вставьте трос дроссельной заслонки через прорезь, убедившись, что наконечник троса зафиксировался в проточке отверстия.
5. Нажмите на рычаг газа несколько раз, чтобы убедиться, что трос и заслонка работают правильно.



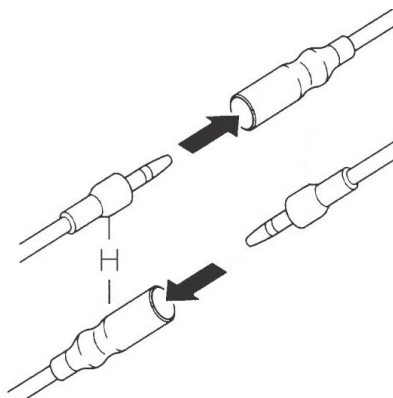
6. Отрегулируйте положение втулки регулятора троса (С на предыдущем рисунке) так, чтобы упор на кулачке дроссельной заслонки карбюратора точно касался упора дроссельной заслонки, а положение троса сохраняло зазор 1–2 мм между наконечником троса и прорезным фитингом, когда курок газа полностью нажат.



7. Если регулировка троса дроссельной заслонки выполнена правильно, затяните стопорную гайку (G).

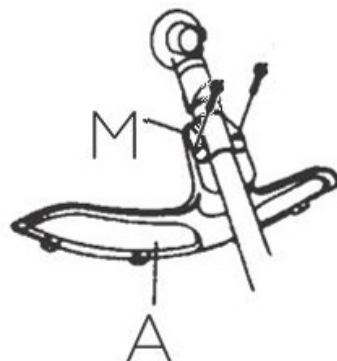
8. Вставьте провода выключателя зажигания (H), идущих от рукоятки управления, в соответствующие разъемы проводов от двигателя. Обратите внимание, что полярность проводов НЕ ВАЖНА.

9. Установите крышку воздушного фильтра.



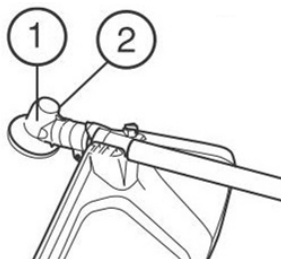
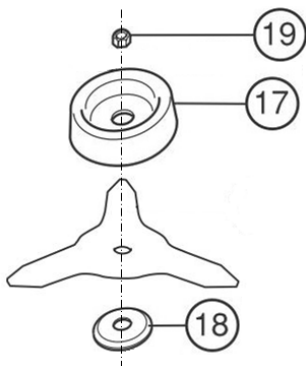
### Установка защитного кожуха.

Прикрепите защитную крышку (A) на вал с помощью скобы (M) и двух винтов.



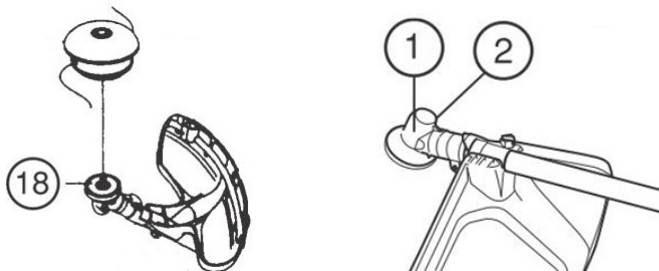
### Установка ножа.

На выходной вал редуктора устанавливается подкладочный фланец (18), на его посадочное место устанавливается нож, прижимается опорной чашкой (17) и фиксируется гайкой (19). Для стопорения выходного вала используется отверстие (2) в угловом редукторе (1). Гайка (19) имеет левую резьбу, для ее закручивания ключ нужно двигать против часовой стрелки.



### Установка триммерной головки.

На выходной вал устанавливается подкладочный фланец (18), поверх него накручивается триммерная головка. Для стопорения выходного вала используется отверстие (2) в угловом редукторе (1). Триммерная головка имеет левую резьбу, для установки ее нужно вращать против часовой стрелки.



### Настройка ременной оснастки.

Правильно отрегулированная под рост оператора и длину его рук ременно-плечевая система значительно облегчает работу. Отрегулируйте ремни для наилучшего рабочего положения. Подтяните боковые ремни так, чтобы масса инструмента равномерно распределялась на оба плеча.



Отрегулируйте плечевой ремень по высоте так, чтобы нож, либо триммерная головка были параллельны земле.



Перемещая проушину подвеса по штанге (нужно ослабить винт с внутренним шестигранником на крепление проушины) настройте правильный баланс.



Настройте удобный для пользователя угол положения рукояток и окончательно зафиксируйте их положение.

### **Приготовление топливной смеси**

Инструмент оборудован двухтактным двигателем, требующим смеси, состоящей из бензина и регламентированного 2-х тактного масла для двигателей с воздушным охлаждением.

**ВАЖНО** Применение чистого бензина является причиной выхода из строя элементов двигателя и такие случаи не являются гарантийными.

**ВАЖНО** Используйте только качественное топливо и 2-тактное масло для поддержания эксплуатационных характеристик и обеспечения длительного срока службы двигателя.

### **Характеристики бензина**

Используйте только неэтилированный бензин, октановое число которого не ниже 90.

**Примечание:** не рекомендуется использовать бензин с октановым числом более 93.

**ВАЖНО** Неэтилированный бензин образует осадок при хранении свыше 2 месяцев. Всегда используйте недавно приобретённый бензин!

Для приготовления смеси рекомендуем использовать минеральное масло Elitech СТАНДАРТ, артикул 2002.000200, предназначенное для эксплуатации двигателя при температуре воздуха выше 0С.

Для работы двигателя в период ввода в эксплуатацию рекомендуется соотношение 1:25 (4%) или 200 мл 2-х тактного масла на 5 литров бензина. На смеси с такой пропорцией рекомендуется отработать в стандартном режиме 2-3 заправки топливного бака инструмента при непосредственной эксплуатации оборудования.

**Внимание !** Эксплуатация инструмента на холостом ходу при заправке топливной смесью с повышенным количеством 2х-тактного масла запрещается! Это приводит к быстрому образованию нагара в двигателе и становится причиной выхода его из строя.

### **Запрещается смешивать бензин с маслом в топливном баке триммера.**

При обкатке инструмента нагрузка должна быть ниже средней. Рекомендуется проводить обкатку кошением мягкой или невысокой травы, без содержания жестких стеблей.

По окончании обкатки для дальнейшей эксплуатации рекомендуется пропорция 1:50 (2%) или 100 мл масла на 5 л бензина.

Топливная смесь может содержать химически агрессивные компоненты. Во время заправки глаза и кожу оператора следует защищать от контакта с нефтепродуктами.

Во время заправки оператору необходимо надевать защитные перчатки и следить, чтобы топливная смесь не попала на рабочую одежду. Следует избегать вдыхания паров топлива, т.к. это может привести к отравлению пользователя и дальнейшим заболеваниям.


Налейте в канистру необходимое количество бензина, затем, соблюдая пропорцию, добавьте в бензин 2х-тактное масло. Закройте канистру и тщательно перемешайте масло с бензином. Только после этого залейте топливную смесь в бензобак триммера. Для заправки бака рекомендуется использовать воронку.

## **7. ЭКСПЛУАТАЦИЯ**

### **Запуск двигателя.**

#### **Запуск холодного двигателя («холодный запуск»).**

Под «холодным» запуском подразумевается запуск, производимый как минимум через 5 минут после остановки двигателя или после заправки топливом.

Переведите рычаг воздушной заслонки вверх, установив его в закрытое положение  для холодного запуска. Нажмите на кнопку праймера (топливоподкачивающего насоса) 5 -10 раз. Как только топливная смесь появится в прозрачной колбе, нажмите на неё ещё 2-3 раза, что гарантирует поступление топливной смеси в карбюратор, что в значительной степени облегчит запуск и снизит риск поломки элементов стартера.



Рычаг газа на управляющей рукоятке переведите в верхнее положение, до упора. Медленно потяните за ручку стартера до появления сопротивления движению троса стартера. После этого резко потяните ручку стартера. Если вспышка в двигателе не произошла с первого раза, нужно повторить (возможно, несколько раз) процедуру рывка до тех пор, пока не услышите в двигателе первую вспышку.


### **Внимание!**

Никогда не накручивайте шнур стартера на руку.



Не вытягивайте шнур полностью.

Не отпускайте ручку стартера при вытянутом шнуре, это может привести к повреждению корпуса.

При вытягивании шнура не допускайте его перегиба через край отверстия в крышке стартера.

После появления звука работы двигателя верните рычаг управления заслонкой в исходное (нижнее) открытое положение . Если заведенный двигатель работает стабильно, после нескольких секунд работы рычаг газа переведите в режим холостых оборотов, опустив его вниз.

Запуск прогретого двигателя («теплый» запуск).

Если двигатель был остановлен недавно и не успел остыть, перед запуском переведите рычаг воздушной заслонки вверх в закрытое положение  и тут же верните его обратно в открытое положение . Дерните за рукоятку стартера, двигатель заведется и начнёт работать на повышенных оборотах.

Если при выполнении манипуляций двигатель не завёлся, значит, он «остыл» и тогда надо произвести запуск, руководствуясь рекомендациями по запуску «холодного» двигателя.

### **Остановка двигателя.**

Модели оснащены управляющей рукояткой специальной конструкцией, позволяющей значительно упростить эксплуатацию инструмента при коммерческом использовании. Выключатель зажигания всегда находится в положении «включено» и в нем установлен механизм с автоматическим возвратом. Во время запуска двигателя дополнительных манипуляций с выключателем не требуется. Для остановки двигателя оператору необходимо лишь нажать на выключатель, переведя его в положение «0», и подождать несколько секунд. Если отпустить кнопку выключателя, то она автоматически возвращается в положение «I» (включено).



## Правила безопасной эксплуатации

При эксплуатации инструмента используйте средства индивидуальной защиты (очки или щиток, перчатки, резиновые сапоги или другую обувь с защищенным носком).

Запрещается эксплуатировать оборудование без защитного кожуха.

Убедитесь в том, что в зоне работы отсутствуют посторонние предметы (осколки стекла, камни, ветки и т.д.). Во время работы в радиусе 15 метров не должно быть посторонних людей и животных.

## Положение пользователя во время работы

Перед началом работы отрегулируйте ремennую оснастку, чтобы положение инструмента было удобно для пользователя (более подробно описанное в п.6 «подготовка к работе»).

Положение инструмента во время эксплуатации должно быть таким образом, чтобы режущий аксессуар (нож, триммерная головка, диск) был параллелен и как можно ближе к земле, но не касался её. Отрегулируйте удобное для пользователя положение рукояток.

Инструмент во время эксплуатации необходимо держать двумя руками и занимать устойчивое положение.

**ВНИМАНИЕ!** Перед заправкой следует останавливать двигатель.

## Кошение травы

Для эффективного кошения травы необходимо соблюдать следующие условия:

- косить необходимо концом триммерного корда (особенно вдоль стен домов и заборов). Кошение всей длиной корда уменьшает эффективность работы и может привести к перегрузке двигателя;

- Наибольший эффект будет достигнут при кошении на максимальных оборотах двигателя;

- При временной остановке всегда переводите рычаг газа в режим холостых оборотов;

- При кошении поворачивайтесь корпусом с права на лево;

- После поворота триммера обратно немного переместитесь вперед;

- Избегайте попадания скошенной травы на вал и вращающийся режущий аксессуар при движении инструмента в обе стороны;

- Во избежание преждевременного износа триммерного корда и перегрева двигателя кошение травы высотой более 20 сантиметров следует производить в несколько проходов кордом или ножом.

- Для повышения эффективности кошение нужно производить при движении справа налево (в направлении вращения триммерного корда). Скошенная трава при этом отбрасывается на скошенную поверхность;

- Не рекомендуется косить влажную траву.

На триммер, в зависимости от задач и условий, возможно устанавливать триммерную головку, нож и диск.

**Триммерная головка** с кордом используется при кошении мягкой невысокой травы, а также в труднодоступных местах и рядом с препятствиями (около заборов, деревьев и др.)

Для полуавтоматического выпуска лески из триммерной головки необходимо на полных оборотах двигателя слегка ударить нижнюю кнопку головки о землю. Кнопка при нажатии приведёт в движение внутренний механизм и корд под действием центробежной силы выйдет из специальных отверстий крышки триммерной головки. Излишки корда автоматически обрежутся ножом, установленным на крае защитного кожуха.

3-лопастной нож для травы может использоваться для кошения более грубой и переросшей травы, а также в местах, где преобладают растения с жестким стеблем (репейник и т.п.). Для продления срока эксплуатации ножа необходимо следить, чтобы крайние от центра точки на лопастях не стачивались (угол превращается в радиус). Нож, при снятии его с инструмента, может быть заточен плоским напильником с мелкой насечкой. Рекомендуется менять положение ножа, чтобы он стачивался равномерно.

### **Управление оборотами двигателя и использование функции «круиз-контроль».**

Инструмент оснащен рукояткой управления с рычагом газа, работающим в режиме «круиз - контроля», что позволяет установить необходимую скорость вращения режущего аксессуара, облегчает эксплуатацию инструмента в течение длительного времени, снижая утомление оператора.



Система регулировки оборотов – плавная, бесступенчатая. Изменение величины оборотов двигателя, осуществляется перемещением рычага газа большим пальцем правой руки. Если трава, переросшая и сочная, то уместно производить кошение на максимальных оборотах (рычаг газа в верхнем положении). Если трава не высокая и произрастает редко, обороты двигателя можно снизить, кошение всё равно будет эффективным, но расход топлива будет меньше и большую площадь можно обработать на одной заправке топливной смесью.

## 8. ТЕХНИЧЕСКОЕ ОБСЛУЖИВАНИЕ

### Общие сведения

**ВНИМАНИЕ!** Правила безопасности приведены в гл. 2. Соблюдайте все рекомендации, подробно изложенные в Паспорте, что поможет предотвратить получения травм и повреждений.

Перед проведением любых операций по техническому обслуживанию:

- Заглушите двигатель;
- Отсоедините колпачок свечи;
- Подождите, пока двигатель остынет;
- Изучите информацию в Паспорте изделия;
- Наденьте подходящую одежду, рабочие перчатки и защитные очки.

Пользователь может выполнять только те работы по обслуживанию и сервису, которые указаны ниже. Ремонт инструмента и работы за пределом указанного списка должны выполняться в сервисном центре официального дилера ELITECH.

### Намотка корда на катушку триммерной головки.

Нажмите на защелки головки. Удерживая защелку, поверните крышку головки в направлении «ON» и снимите крышку.



Извлеките катушку из триммерной головки.



Возьмите отрезок лески длиной 5 – 5,5 метров, сложите его пополам. Вставьте петлю лески в паз посередине катушки. Намотайте леску на катушку в два ручья. Направление намотки лески указано стрелкой на корпусе катушки.



Зафиксируйте концы лески длиной 10-15 сантиметров.



Установите катушку в корпус головки, предварительно заправив концы лески в выходные отверстия на корпусе головки.



Установите сверху крышку головки с кнопкой. Совместите выступ корпуса головки с пазом в крышке головки. Нажмите на крышку головки и не отпуская поверните ее в направлении «OFF».



### Обслуживание воздушного фильтра.

Воздушный фильтр следует ежедневно чистить от пыли и грязи, которые могут стать причиной:

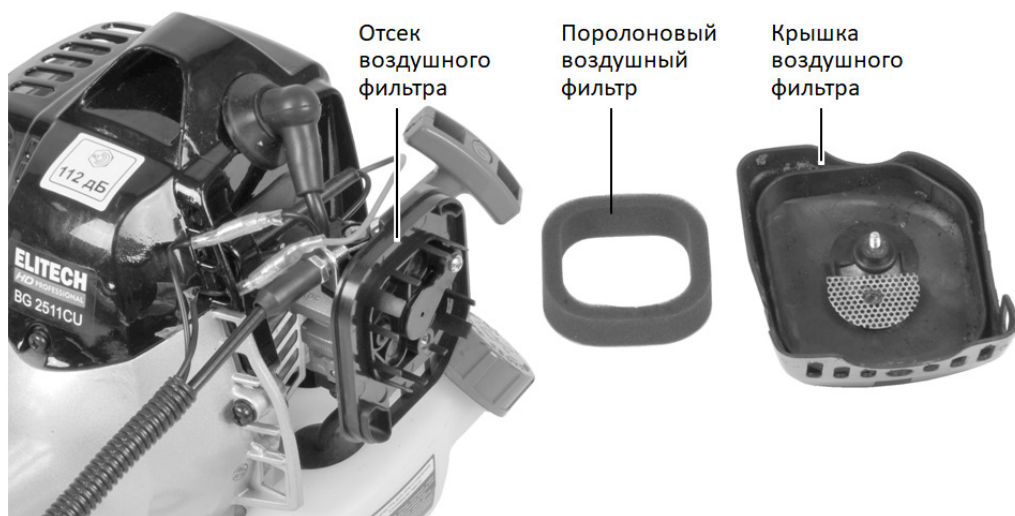
сбоя в работе карбюратора,  
трудности запуска,  
падения мощности двигателя,  
повышенного износа частей двигателя,  
чрезмерного расхода топлива

Для доступа к воздушному фильтру снимите крышку, открутив фиксирующий винт.

На BG 2511CU установлена одноступенчатая система фильтрации воздуха.  
BG 4222CU имеет двухступенчатую систему фильтрации.

#### Модель **ELITECH BG 2511CU**.

Установлен один фильтр - поролоновый.



Фильтр рекомендуется промывать в теплой воде с мылом и дать полностью высохнуть перед установкой.

## Модель **ELITECH BG 4222CU.**

Для очистки воздуха используется два фильтра – фетровый и поролоновый.



Поролоновый фильтр нужно промыть в теплой воде с мылом и дать полностью высохнуть.

Фетровый фильтр чистится выбиванием о твердую поверхность.

При обратной сборке проверьте, чтобы фильтры были плотно установлены на свое место, без щелей, через которые может происходить подсос воздуха.

В случае повреждения воздушный фильтр нужно заменить. Работать с поврежденным воздушным фильтром запрещено.

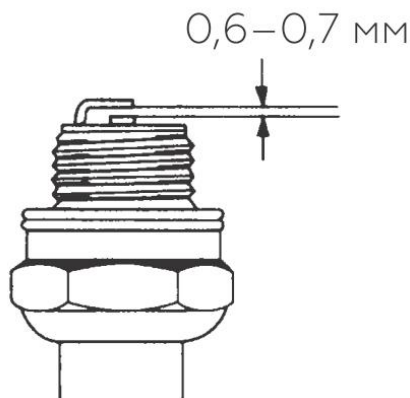
### **Обслуживание свечи зажигания**

Внимание! Во время работы двигателя свеча зажигания нагревается до высокой температуры. Необходимо соблюдать особую осторожность при ее обслуживании во избежание получения ожогов.

Снимите со свечи наконечник высоковольтного провода

Комбинированным ключом открутите свечу зажигания против часовой стрелки.

Очистите электроды свечи зажигания металлической щеткой. Проверьте зазор между электродами. Он должен составлять 0,6-0,7мм.



После обслуживания свечи зажигания установите ее в обратной последовательности.

Во избежание повреждения резьбы сначала вверните свечу от руки до упора.

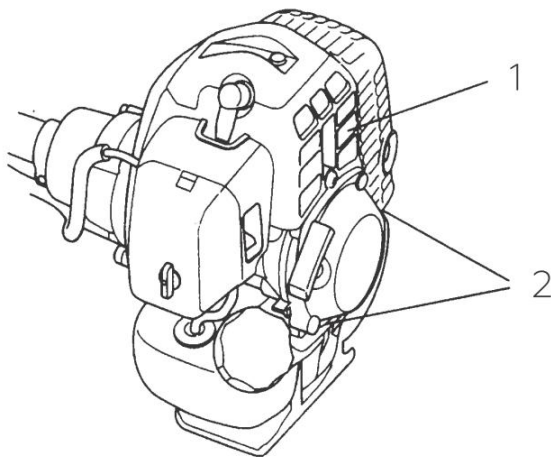
Убедившись в правильной установке свечи по резьбе, затяните ее плотно ключом.

Недостаточная затяжка свечи зажигания может привести к ее перегреву и повреждению двигателя.

**ВНИМАНИЕ!** Современные система зажигания – электронные и они не предполагают проверки работоспособности свечи зажигания на наличии искры, если свеча выкручена и нет полноценного контакта с цилиндром. В противном случае может выйти из строя модуль зажигания. При возникновении технических сложностей, рекомендуем обратиться к любому официальному дилеру ELITECH.

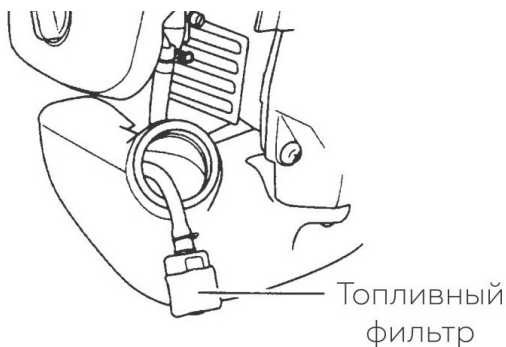
### Обслуживание системы охлаждения.

Вентиляционные отверстия на корпусе двигателя, а также ребра охлаждения цилиндра во время работы могут забиваться сухой травой или грязью. Это может привести к перегреву двигателя. Поэтому периодически прочищайте ребра охлаждения (1) вентиляционные отверстия (2) кисточкой или сжатым воздухом



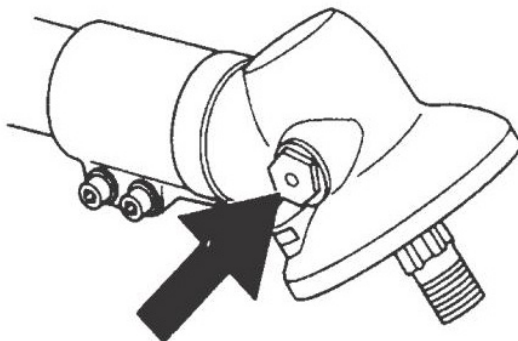
### Обслуживание топливного фильтра.

Систематически проверяйте состояние топливного фильтра в топливном баке. При визуальном загрязнении его надо поменять.



### Обслуживание редуктора.

Раз в месяц необходимо проверять наличие смазки в редукторе. Для этого открутите ключом против часовой стрелки болт на корпусе редуктора. Проверьте через отверстие наличие смазки в редукторе.. Если необходимо – добавьте с помощью шприца специальную смазку. Закрутите ключом болт редуктора. Корпус редуктора сделан из алюминия, поэтому не прилагайте большое усилие при фиксации болта во избежание повреждения резьбы.



## 9. ВОЗМОЖНЫЕ НЕИСПРАВНОСТИ И МЕТОДЫ ИХ УСТРАНЕНИЯ

Неисправность	Возможная причина	Действия по устранению
1. Двигатель не запускается или самопроизвольно глохнет	Неправильная процедура запуска	Соблюдайте рекомендации
	Свеча загрязнена или неправильное расстояние между электродами	Проверить свечу зажигания
	Запуск производился при некорректном положении рычага воздушной заслонки, вследствие чего свечу «залило»	Выключить зажигание, снять крышку цилиндра, открутить свечу, несколько раз дернуть за ручку стартера, чтобы удалить избыток топлива; затем высушить электроды свечи и вновь установить ее на двигатель
	Воздушный, либо топливный фильтр засорен	Очистить и/или заменить фильтр.
	Проблемы в карбюраторе или в герметичности двигателя	Свяжитесь с сервисным центром дилера ELITECH.
2. Двигатель запускается, но не развивает мощность	Воздушный фильтр засорен	Очистить и/или заменить фильтр.
	Проблемы в настройке карбюратора	Свяжитесь с сервисным центром дилера ELITECH.

3. Двигатель работает неравномерно, с перебоями, или не набирает мощность под нагрузкой	Свеча загрязнена или неправильное расстояние между электродами	Проверить свечу зажигания
	Проблемы в настройке карбюратора	Свяжитесь с сервисным центром дилера ELITECH.
4. Двигатель слишком сильно дымит	Неправильный состав смеси	Приготовить смесь согласно рекомендаций
	Проблемы в настройке карбюратора	Свяжитесь с сервисным центром дилера ELITECH.
5. Наблюдается слишком сильный шум и/или вибрация во время работы	Ослаблено крепление или повреждены компоненты двигателя	Остановите двигатель и отсоедините кабель свечи. Выявите наличие возможных повреждений. Проверьте, нет ли ослабленных частей и затяните их. Обратитесь в специализированный сервисный центр ELITECH для выполнения проверок и ремонта, если симптомы не пропали

Ремонт оборудования должен производиться только квалифицированными специалистами официального дилера ELITECH.

## 10. ТРАНСПОРТИРОВКА И ХРАНЕНИЕ

Следует хранить и транспортировать инструмент и топливо таким образом, чтобы не было риска контакта подтеков или паров с искрами или открытым огнем.

Топливо всегда следует хранить и транспортировать в специальных емкостях, предназначенных для этой цели.

Если инструмент не будет использоваться в течение 2 - 3 месяцев и более, следует принять меры, чтобы избежать затруднений при возобновлении работы или необратимых повреждений двигателя.

Перед тем, как убрать инструмент на хранение:

Опорожнить топливный и масляные баки в специально подготовленные ёмкости для дальнейшей утилизации, установленным регламентом, вне помещения и при холодном двигателе.

Запустить двигатель в режиме холостого хода и оставить его включенным до тех пор, пока не закончатся остатки топливной смеси в баке и карбюраторе.

Дать двигателю остыть.

Снимите свечу зажигания и капните чайную ложку масла для двухтактных двигателей в цилиндр. Дерните за рукоятку стартера несколько раз, затем установите свечу зажигания на место.

Тщательно почистить инструмент.

Проверьте, что нет ослабленных или поврежденных компонентов. Если необходимо, замените поврежденные компоненты, а также затяните ослабленные винты и болты или обратитесь в специализированный сервисный центр ELITECH.

Храните инструмент:

— в сухом, прохладном, хорошо проветриваемом, непыльном помещении, защищенном от погодного воздействия,

— вне досягаемости детей,

— удостоверьтесь, что вы убрали ключи и инструмент, использовавшиеся для обслуживания.

Следите за тем, чтобы инструмент был хорошо очищен, и чтобы перед его продолжительным хранением было выполнено полное обслуживание.

Закрепляйте инструмент во время транспортировки.

Инструмент в заводской упаковке можно транспортировать всеми видами крытого транспорта при температуре воздуха от минус 50 °С до плюс 50 °С и относительной влажности до 80 % (при температуре плюс 25 °С) в соответствии с правилами перевозки грузов, действующими на данном виде транспорта.

Инструмент должен храниться в заводской упаковке в отапливаемом вентилируемом помещении при температуре от плюс 5 до плюс 40 °С и относительной влажности до 80 % (при температуре плюс 25 °С).

## 11. УТИЛИЗАЦИЯ

Не выбрасывайте инструмент, его компоненты и элементы питания вместе с бытовым мусором. Утилизируйте инструмент и элементы питания согласно действующим правилам по утилизации промышленных отходов.

## 12. СРОК СЛУЖБЫ

Изделие относится к профессиональному классу. Срок службы 10 лет.

## 13. ДАННЫЕ О ПРОИЗВОДИТЕЛЕ, ИМПОРТЕРЕ И СЕРТИФИКАТЕ / ДЕКЛАРАЦИИ И ДАТЕ ПРОИЗВОДСТВА

Данные о производителе, импортере, а также данные об официальном представителе и информация о сертификате находится в приложении №1 к Паспорту изделия.

## 14. ГАРАНТИЙНЫЕ ОБЯЗАТЕЛЬСТВА

Гарантийный срок на изделие составляет 24 месяца с момента продажи Потребителю.

Срок службы изделия и комплектующих устанавливается производителем и указан в Паспорте.

В течение гарантийного срока покупатель имеет право на бесплатное устранение неисправностей, которые явились следствием производственных дефектов. Ремонт и экспертиза товара, при обнаружении недостатка, производится только в авторизованных сервисных центрах, актуальный перечень которых можно найти на сайте <https://elitech.ru/sections/service>

Гарантийный ремонт производится по предъявлению документа приобретения и гарантийного талона, а при отсутствии - срок начала гарантии исчисляется со дня изготовления изделия.

Заменяемые по гарантии детали переходят в собственность мастерской.

Гарантийное обслуживание не распространяется на изделия, недостатки которых возникли вследствие:

- нарушения условий и правил эксплуатации, хранения и/или транспортировки изделия, а также при отсутствии или частичном отсутствии или повреждении маркировочного шильдика и/или серийного номера изделия;

- эксплуатации изделия с признаками неисправности (повышенный шум, вибрация, сильный нагрев, неравномерное вращение, потеря мощности, снижение оборотов, сильное искрение, запах гари, нехарактерный выхлоп);

- механических повреждений (трещин, сколов, вмятин, деформаций и т.д.);

- повреждений, вызванных воздействием агрессивных сред, высоких температур или иных внешних факторов, при коррозии металлических частей;

- повреждений, вызванных сильным внутренним или внешним загрязнением, попаданием в изделие инородных предметов и жидкостей, материалов и веществ, засорение вентиляционных каналов (отверстий), масляных каналов, а также повреждения, наступившие вследствие перегрева, неправильного хранения, ненадлежащего ухода;

- естественного износа упорных, трущихся, передаточных деталей и материалов,

- вмешательства в работу или повреждения счётчика моточасов.

- перегрузки или неправильной эксплуатации. К безусловным признакам перегрузки изделия относятся (но не ограничиваясь): появление цветов побежалости, одновременный выход из строя сопряженных или последовательных деталей, например ротора и статора, выход из строя шестерни редуктора и якоря, первичной обмотки трансформатора, деформация или оплавление деталей, узлов изделия, или проводов электродвигателя под действием высокой температуры, а также вследствие несоответствия параметров электросети указанному в таблице номиналов для данного изделия;

- выхода из строя сменных приспособлений (звездочек, цепей, шин, форсунок,

дисков, ножей кусторезов, газонокосилок и триммеров, лески и триммерных головок, защитных кожухов, аккумуляторов, свечей зажигания, топливных и воздушных фильтров, ремней, пилки, звездочек, цанг, сварочных наконечников, шлангов, пистолетов и насадок для моек высокого давления, элементов натяжения и крепления (болтов, гаек, фланцев), воздушных фильтров и т.п.), а также неисправности изделия, вызванные этими видами износа;

- несоблюдения требований к составу и качеству топливной смеси, повлекшему выход из строя поршневой группы (залегание поршневого кольца и/или наличие царапин и задиров на внутренней поверхности цилиндра и поверхности поршня, разрушение или оплавление опорных подшипников шатуна и поршневого пальца);

- недостаточного количества масла или не соответствием типа масла в картере у компрессоров, 4-х тактных двигателей (наличие царапин и задиров на шатуне, коленвале, даже при наличии датчика уровня масла);

- выхода из строя расходных и быстроизнашивающихся деталей, сменных приспособлений и комплектующих (стартеры, приводные шестерни, направляющие ролики, приводные ремни, колеса, резиновые амортизаторы, уплотнители, сальники, лента тормоза, защитные кожухи, поджигающие электроды, термопары, сцепления, смазка, угольные щетки, ведущие звездочки, сварочная горелка (сопла, наконечники и направляющие каналы), стволы, клапана моек высокого давления, и т. п.), а так же на неисправности изделия, вызванные этими видами износа;

- вмешательства с повреждением шлицев крепежных элементов, пломб, защитных стикеров и т.п.;

Гарантия не распространяется:

- На изделие, в конструкцию которого были внесены изменения и дополнения;
- На изделия бытового назначения, используемые для предпринимательской деятельности или в профессиональных, промышленных целях (согласно назначению в руководстве по эксплуатации);

- На профилактическое и техническое обслуживание изделия (смазку, промывку, чистку, регулировку и т.д.);

- Неисправности изделия, возникшие вследствие использования принадлежностей, сопутствующих и запасных частей, которые не являются оригинальными.

# ГАРАНТИЙНЫЙ ТАЛОН

Наименование изделия: \_\_\_\_\_

Модель: \_\_\_\_\_

Артикул модели: \_\_\_\_\_

Дата выпуска: \_\_\_\_\_

Серийный номер: \_\_\_\_\_

Дата продажи: \_\_\_\_\_

Штамп торговой организации:



ОТРЫВНОЙ ТАЛОН № \_\_\_\_\_  
(заполняется сервисным центром)

Дата приемки \_\_\_\_\_

Сервисный центр \_\_\_\_\_

Номер заказ-наряда \_\_\_\_\_

Дата выдачи \_\_\_\_\_

Подпись клиента \_\_\_\_\_

Штамп сервисного центра

ОТРЫВНОЙ ТАЛОН № \_\_\_\_\_  
(заполняется сервисным центром)

Дата приемки \_\_\_\_\_

Сервисный центр \_\_\_\_\_

Номер заказ-наряда \_\_\_\_\_

Дата выдачи \_\_\_\_\_

Подпись клиента \_\_\_\_\_

Штамп сервисного центра

ОТРЫВНОЙ ТАЛОН № \_\_\_\_\_  
(заполняется сервисным центром)

Дата приемки \_\_\_\_\_

Сервисный центр \_\_\_\_\_

Номер заказ-наряда \_\_\_\_\_

Дата выдачи \_\_\_\_\_

Подпись клиента \_\_\_\_\_

Штамп сервисного центра